



Government of Nepal



पातारासी
गाउँपालिका यातायात
गुरुयोजना (MTMP),
जुम्ला (अन्तिम
प्रतिवेदन)



ग्रामीण पहुँच कार्यक्रम, मुगु
हुम्ला लिंक सडक (RAP3
MHLR)

डिसेम्बर २०२०

विषय सूचि

१. सारांश	१
२. पालिका यातायात गुरुयोजना (MTMP) नक्सा	३
३. पालिका यातायात गुरुयोजना (MTMP) एक्सेल टेम्पलेट (Excel Template)	४
४. केन्द्रिय सडक संजाल (CRN) तथा प्रादेशिक सडक संजाल (PRN)	५
५. पालिका मुख्य सडक संजाल (MRCN)	६
६. सडक सन्जालको पहुँच (Connectivity)	७
७. प्राथमिकीकरण (Ranking)	८
८. लगानी आवश्यकता (Investment Needs)	९
९. गुरुयोजनाको लागत (Investment Costs)	१०
१०. वजेटको श्रोत (अपेक्षित)	११
११. बजेट वांडफांड (सडक अनुसार)	१२
१२. बजेट वांडफांड (सडक अनुसार, शुत्रमा आधारित)	१३
१३. गुरुयोजनाको सारांश	१४
१४. पालिका मुख्य सडक संजाल (MRCN) नक्सा	१५
१५. पालिका मुख्य सडक संजाल (MRCN) सडक सतहको अवस्थाको नक्सा	१६
१६. अनुसुचि १	१७
१७. अनुसुचि २	१८

सारांश

१) पृष्ठभूमि

स्थानीय सरकार संचालन ऐन २०७४ मा “गाउँपालिका/नगरपालिकाले आफ्नो अधिकार क्षेत्रभित्रको विषयमा स्थानीयस्तरको विकासको लागि आवधिक, वार्षिक, रणनीतिक र बिषय क्षेत्रगत मध्यमकालीन तथा दीर्घकालीन योजना बनाई लागू गर्नु पर्ने” व्यवस्था भए अनुरूप यस पातारासी गाउँपालिका अन्तर्गत सडकपूर्वाधार तथा यातायात क्षेत्रको विकासलाई व्यवस्थित तथा योजनावद्ध ढंगले अघि वढाउने उद्देश्यले यो यातायात गुरुयोजना तयार गरिएको छ ।

२) परिचय

कर्णाली प्रदेश जुम्ला जिल्लाको उत्तर पुर्वी भागमा अवस्थित पातारासी गाउँपालिकामा ७ वटा वडाहरू रहेका छन् । सबै वडा केन्द्रहरू राम्रो मौसममा मात्र चल्ने कच्ची सडकद्वारा जोडिएका छन् । ७ वडा मध्ये ६ वटा वडा केन्द्र राष्ट्रिय सडक संजाल र प्रादेशिक सडक संजालसंग सिधै जोडिएका छन् । पालिका श्रोत अनुसार वडा ७ को वडा केन्द्र हाल वडा ६ को केन्द्र भएको ठाउँलाई लिइएको छ । गाउँपालिकामा हाल २६.२८ कि.मि. पालिका स्तरीय सडक मुख्य संजाल (MRCN) रहेको छ । विद्यमान सडक संजालको मापदण्ड सामान्य तथा स्थानीय सडक संजालको तोकिएको मापदण्ड भन्दा निम्नस्तरको रहेको र यसलाई उक्त तोकिएको मापदण्ड अनुरूपको वनाउनको लागि साविक सडक संजालको स्तरउन्नति तथा सुधार गर्नुपर्ने देखिन्छ । गाउँपालिका सडक मुख्य संजाललाई पुर्णता दिँदै उक्त सडक संजाललाई वाह्रै महिना संचालन योग्य अवस्थाको वनाउनका लागि आवश्यक नयाँ सडक निर्माण, स्तरउन्नति तथा सुधार र मर्मत सम्भारका कार्यहरू समेतलाई समेटेर यो ५ वर्षे गाउँपालिका यातायात गुरुयोजना (MTMP) तयार गरिएको छ ।

३) यातायात गुरुयोजना कार्यान्वयनको लागत अनुमान

गाउँपालिका यातायात गुरुयोजना कार्यान्वयन अन्तर्गत लगानीका मुख्य क्षेत्रहरूमा मौजुदा सडक संजाललाई नाला निर्माण सहित चौडा पार्ने, पुलपुलेसा तथा कजवे निर्माण, पाईप कल्भर्ट, टेवा पर्खाल तथा आवश्यक अन्य पुर्वाधार निर्माण पर्दछन जसको सारांस निम्न तालिकामा दिईएको छ ।

विवरण	परिमाण	लागत (रु)
मौजुदा सडकसंजाललाई नाला निर्माण सहित चौडा गर्ने	२६.२८ कि.मी.	७ करोड ५६ लाख
मुख्य सडक संजालमा पुलपुलेसा निर्माण	४९ मिटर पुल (अनुमानित)	७ करोड ९ लाख
स्लाब कल्भर्ट निर्माण	१ वटा	३० लाख ८० हजार
पाईप कल्भर्ट निर्माण	५३ वटा	२ करोड १० लाख
टेवा पर्खाल निर्माण	५,९१३ घनमिटर	३ करोड ४८ लाख
जम्मा		२० करोड ५६ लाख

यातायात गुरुयोजनामा समेटिएका उपरोक्त कार्यहरू ५ वर्ष भित्रमा कार्यान्वयन गर्ने गरि लागत अनुमान गरिएको छ ।

सवै संरचनाहरुको कुल लागत रु. २० करोड ५६ लाख हुनेछ तर यस लागत अनुमानमा वार्षिक रुपमा गरिने आकस्मिक तथा नियमित र पटके मर्मत संभारको लागत समावेश छैन । प्रस्तावित यातायात गुरुयोजना निर्देशिकाको प्रावधान अनुसार गाउँपालिकाले सडक क्षेत्रको वार्षिक वजेटको कम्तिमा ८०% मुख्य सडक संजाल (MRCN) को व्यवस्थापनका लागि खर्च गर्नुपर्ने र त्यसमध्ये कम्तिमा २०% मर्मतसंभार कार्यमा खर्च गर्नुपर्ने व्यवस्था गरिएको छ ।

४) वजेट तथा लगानी

प्रस्तुत ५ वर्षे गुरुयोजनामा उल्लेख गरिएअनुसार गाउँपालिका सडक मुख्य संजाल (MRCN) अन्तर्गत सडक पुनस्र्थापना तथा स्तरोन्नतिकालागि आवश्यक वजेट रु २० करोड ५६ लाख हुनआउँछ जवकि उक्त अवधिमा समग्र सडक क्षेत्रकालागि उपलब्ध हुनसक्ने रु. १५ करोड ५४ लाख आंकलन गरिएको छ । उपलब्ध हुनसक्ने वजेट गणना गर्दा आ.व. २०७६/७७ मा गाउँपालिकालाई सडकक्षेत्र विकास तथा विस्तार र मर्मतसंभारको लागि विभिन्न श्रोतहरुवाट विभिन्न शिर्षकमा उपलब्ध जम्मा वजेट रु २ करोड ५४ लाख लाई आधार मानि वार्षिक १०% का दरले वजेट वृद्धीको अनुमान गरिएको छ ।

गाउँ/नगरपालिका यातायात गुरुयोजना तयारी निर्देशिकाको प्रावधान अनुरूप वार्षिक वजेटको वढिमा २०% सम्म मुख्य सडक संजाल वाहेकका अन्य सडक संजालको व्यवस्थापन गर्न र बाँकि रहेको ८०% बजेटलाई १००% मानि उक्त वजेटवाट अतिरिक्त २०% मुख्य सडक संजाल (MRCN) को मर्मतसंभारका लागि खर्च गर्न सकिने उल्लेख गरिएको छ । यस हिसावले उपलब्ध हुनसक्ने जम्मा वजेटमध्ये गाउँपालिका सडक मुख्य संजाल (MRCN) अन्तर्गत सडक पुनस्र्थापना तथा स्तरोन्नतिकालागि ५ वर्षमा रु ९ करोड ९४ लाख (आवश्यकताको ४८.३७% मात्र) उपलब्ध हुन सक्ने देखिन्छ । त्यसैले नपुग वजेट रु १० करोड ६२ लाख (अर्थात ५१.६३%) व्यवस्थापनका लागि गाउँपालिकाले विशेष पहल गर्नुपर्ने हुन्छ र उक्त वजेट जुटाउन नसकेको अवस्थामा उक्त लगानी तथा योजनाहरुलाई ५ वर्ष पछिको अर्को यातायात गुरुयोजनामा समावेश गर्नुपर्ने देखिन्छ ।

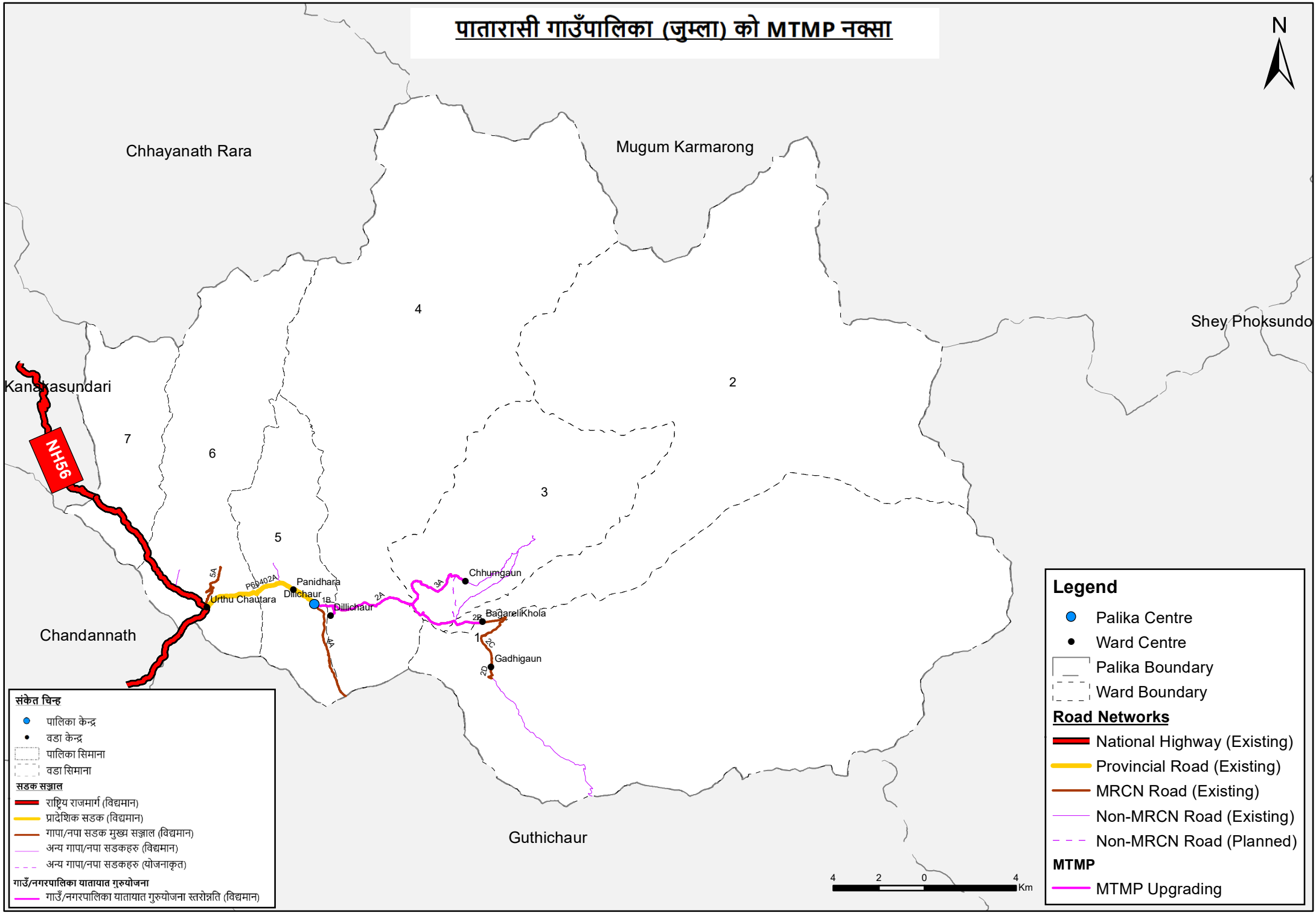
५) यातायात गुरुयोजना कार्यान्वयनको उपलब्धि

प्रस्तुत गाउँपालिका यातायात गुरुयोजनाको उचित कार्यान्वयन गरेमा हचुवाको भरमा योजना संचालन गर्ने परिपाटी निरुत्साहित भई योजनावद्ध विकास कार्यक्रम संचालनको सुनिश्चितता हुनेछ । लक्ष तथा उद्देश्य केन्द्रित सडक निर्माण तथा मर्मत सम्भारका गतिविधिहरु संचालन भै निश्चित उपलब्धीहरु हासिल हुनेछन् । उपलब्ध हुनसक्ने अनुमानित वजेटलाई गाउँपालिका यातायात गुरुयोजना (MTMP) अनुसार खर्च गरेमा ५ वर्षको अवधिमा विद्यमान नगरपालिका सडक मुख्य संजाल (MRCN) मध्ये १५.२० कि.मि. सडक मापदण्ड अनुरूप चौडा (कुल आवश्यकताको ५८%) र १४ मी. मोटरेवल पुल निर्माण (कुल आवश्यकताको २९%) गर्न सकिने छ ।

६) निचोड

यस योजना दस्तावेजले गाउँपालिकालाई सडक यातायात क्षेत्रको विकासका लागि वास्तविक आवश्यकताको आधारमा योजना तर्जुमा गर्दै उपलब्ध वजेटलाई सोहि अनुसार उपयोग गर्न मार्गनिर्देश गर्दछ । साथै लक्षित उपलब्धि प्राप्त गर्न नपुग बजेटको दिगो व्यवस्थापनका लागि सम्वन्धित निकायहरुसंग समन्वय गर्दै अधि वढन समेत सहयोग पुर्याउंछ ।

पातारासी गाउँपालिका (जुम्ला) को MTMP नक्सा



संकेत चिन्ह

- पालिका केन्द्र
- वडा केन्द्र
- पालिका सिमाना
- वडा सिमाना

सडक सञ्जाल

- राष्ट्रिय राजमार्ग (विद्यमान)
- प्रादेशिक सडक (विद्यमान)
- गापा/नपा सडक मुख्य सञ्जाल (विद्यमान)
- अन्य गापा/नपा सडकहरु (विद्यमान)
- - - अन्य गापा/नपा सडकहरु (योजनाकृत)

गाउँ/नगरपालिका यातायात गुरुयोजना

- गाउँ/नगरपालिका यातायात गुरुयोजना स्तरोन्नति (विद्यमान)

Legend

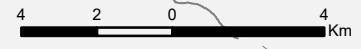
- Palika Centre
- Ward Centre
- Palika Boundary
- Ward Boundary

Road Networks

- National Highway (Existing)
- Provincial Road (Existing)
- MRCN Road (Existing)
- Non-MRCN Road (Existing)
- - - Non-MRCN Road (Planned)

MTMP

- MTMP Upgrading



MTMP

एक्सेल टेम्प्लेट

स्थानीय यातायात गुर्योजना (MTMP) तयार पानको लागि

उल्लेखित पानाहरुमा तालिकाको सेतो कोठाहरुमा मात्र प्रविष्ट गर्नुहोस् । अन्य कोठाहरुमा परिवर्तन नगर्नुहोस् किनकी, यी अपरिवर्तनीय शिर्षकहरु (गाढा निलो) हुन् अथवा अन्य कोठाहरु बाट स्वचालित रुपमा गणना गरिएका (फिक्का निलो) हुन् । सेतो कोठाहरुमा पुर्व प्रविष्ट गरिएका तथ्याङ्कहरु हुन्छन्, सम्वन्धित जिल्लाको लागि यी तथ्याङ्कहरु ठीक छन् वा छैनन् भनेर जाँच गर्नुहोस् ।

VERSION 9 - 10 April 2020

प्रदेश

Karnali Pradesh / कर्णाली प्रदेश

पालिका

60401 - Patarasi / पातारासी

मिति

02 December 2020

भाषा

Nepali/नेपाली

60401 - Patarasi / पातारासी - १. केन्द्रीय सडक सन्जाल + प्रादेशिक सडक सन्जाल

#	सडक सङ्केत	सडक खण्ड	वर्गीकरण	सडकको नाम	चौडाई मि.	कालोपत्रे कि. मि.	ग्राभेल कि. मि.	धुले कि. मि.	कायम रहेको कि. मि.	निर्माणाधीन कि. मि.	योजनाकृत कि. मि.	जम्मा कि. मि.
								15.54	15.54			15.54
1	एनएच५६		NH	एनएच५६(एफ१७७)जुम्ला-उथु-बुमामाडिचौर-बुलबुले	4.75			9.74	9.74			9.74
2	पी६०४०२	ए	PH	एनएच५६(एफ१७७), उथु-डिल्लिचौर	3.50			5.80	5.80			5.80
3									-			-
4									-			-
5									-			-
6									-			-
7									-			-
8									-			-
9									-			-
10									-			-
11									-			-
12									-			-
13									-			-
14									-			-
15									-			-
16									-			-
17									-			-
18									-			-
19									-			-
20									-			-
21									-			-
22									-			-
23									-			-
24									-			-
25									-			-

*NH - National Highway - राष्ट्रिय राजमार्ग

*PH - Provincial Highway - प्रादेशिक राजमार्ग

*PR - Provincial Road - प्रादेशिक सडक

60401 - Patarasi / पातारासी - २. पालिका मुख्य सडक संजाल

#	सडक सङ्केत	सडक खण्ड	वर्गीकरण	सडकको नाम	चौडाई मि.	कालोपत्रे कि. मि.	ग्राभेल कि. मि.	धुले कि. मि.	कायम रहेको कि. मि.	निर्माणार्थी न कि. मि.	याोजनाकृत त कि. मि.	जम्मा कि. मि.	अनुमानित जम्मा ट्राफिक प्रतिदिन गाडी	ट्राफिक वर्गीकरण	स्थानीय प्राथमिकता
1	एम६०४०१०१	ए	MRCN	पालिका कार्यालय-लाशि	3.50	-	-	26.28	26.28	-	-	26.28		T1	1
2	एम६०४०१०१	बी	MRCN	लाशि-लाम्री	4.00	-	-	0.07	0.07	-	-	0.07		T1	1
3	एम६०४०१०१	सी	MRCN	लाम्री बृज-डिल्लिचौर	3.50	-	-	0.73	0.73	-	-	0.73		T1	1
4	एम६०४०१०२	ए	MRCN	लाम्री बृज-चौराखोला	3.50	-	-	0.57	0.57	-	-	0.57		T1	1
5	एम६०४०१०२	बी	MRCN	चौराखोला-तल्फि-बगरेली खोला	4.00	-	-	3.70	3.70	-	-	3.70		T1	1
6	एम६०४०१०२	सी	MRCN	चौराखोला-तल्फि-बगरेली खोला	4.00	-	-	4.01	4.01	-	-	4.01		T1	1
7	एम६०४०१०२	डी	MRCN	बगरेली खोला-धुपिरुख-माताचौर-गढिगाउँ	4.00	-	-	4.20	4.20	-	-	4.20		T1	1
8	एम६०४०१०२	ई	MRCN	गढिगाउँ-सियलगढी (गुठिचौर सिमाना)	4.00	-	-	0.80	0.80	-	-	0.80		T1	2
9	एम६०४०१०३	ए	MRCN	चौराखोला-छुमगाउँ	4.00	-	-	4.61	4.61	-	-	4.61		T1	1
10	एम६०४०१०४	ए	MRCN	लाशि-तिर्खु-नानीचौर-मुरलिगाउँ	4.00	-	-	4.62	4.62	-	-	4.62		T1	2
11	एम६०४०१०५	ए	MRCN	उथुचौतारा-बाटागाउँ	4.00	-	-	2.97	2.97	-	-	2.97		T1	2
12								-	-			-			
13								-	-			-			
14								-	-			-			
15								-	-			-			
16								-	-			-			
17								-	-			-			
18								-	-			-			
19								-	-			-			
20								-	-			-			
21								-	-			-			
22								-	-			-			
23								-	-			-			
24								-	-			-			
25								-	-			-			

*VPD - Vehicles Per Day - प्रतिदिन सवारी संख्या

60401 - Patarasi / पातारासी - ३. सडक सन्जालको पहुँच

वार्ड सङ्केत	वार्ड नाम		जनसंख्या (२०११)	पहिलो सडक	दोस्रो सडक	तेस्रो सडक	चौथो सडक	पाँचौँ सडक	छैठौँ सडक	सातौँ सडक	आठौँ सडक	नवौँ सडक	दसौँ सडक
	अंग्रेजी	नेपाली											
1	Gadhigaoun	गढीगाउँ	1,261	एम६०४०१०२सी	एम६०४०१०२बी	एम६०४०१०२ए	एम६०४०१०१बी	एम६०४०१०१ए	PRN				
2	Bagareli Khola	बगरेली खोला	2,530	एम६०४०१०२बी	एम६०४०१०२ए	एम६०४०१०१बी	एम६०४०१०१ए	PRN					
3	Chhumgaun	छुमगाउँ	2,615	एम६०४०१०३ए	एम६०४०१०२ए	एम६०४०१०१बी	M6040101A	PRN					
4	Dillichour	डिल्लिचौर	3,068	एम६०४०१०१सी	एम६०४०१०१बी	एम६०४०१०१ए	PRN						
5	Panidhara	पानीधारा	1,643	PRN									
6	Urthu Chautara	उरथु चौतारा	1,864	PRN									
7	Urthu Chautara	उरथु चौतारा	1,590	PRN									
8													
9													
10													
11													
12													
13													
14													
15													
16													
17													
18													
19													
20													
21													
22													
23													
24													
25													

नोट:-वडा ७ को वडा केन्द्र हाल वडा ६ को केन्द्र भएको ठाउँलाई लिइएको छ । (पालिका श्रोत)

60401 - Patarasi / पातारासो - ४. प्राथमिकोकरण

#	श्रेणी	खण्ड सङ्केत	सडकको नाम	लाभान्वित जनसंख्या		सडकले नजोडिएका जनसंख्या		ट्राफिक वर्गिकरण		स्थानीय प्राथमिकता		जम्मा	श्रेणी
				40		20		20		20		100	
				#	प्राप्ताङ्क	#	प्राप्ताङ्क	#	Score	#	प्राप्ताङ्क	प्राप्ताङ्क	
2	1	एम६०४०१०१बी	लाशि-लाम्री	9,474	40.0	-	-	T1	-	1	20.0	60.0	1
1	2	एम६०४०१०१ए	पालिका कार्यालय-लाशि	6,859	29.0	-	-	T1	-	1	20.0	49.0	2
4	3	एम६०४०१०२ए	लाम्री बृज-चौराखोला	6,406	27.0	-	-	T1	-	1	20.0	47.0	3
5	4	एम६०४०१०२बी	चौराखोला-तल्फि-बगरेली खोला	3,791	16.0	-	-	T1	-	1	20.0	36.0	4
3	5	एम६०४०१०१सी	लाम्री बृज-डिल्लिचौर	3,068	13.0	-	-	T1	-	1	20.0	33.0	5
8	6	एम६०४०१०३ए	चौराखोला-छुमगाउँ	2,615	11.0	-	-	T1	-	1	20.0	31.0	6
6	7	एम६०४०१०२सी	बगरेली खोला-धुपिरुख-माताचौर-गढिगाउँ	1,261	5.3	-	-	T1	-	1	20.0	25.3	7
10	8	एम६०४०१०५ए	उर्धुचौतारा-बाटागाउँ	-	-	-	-	T1	-	2	10.0	10.0	8
9	9	एम६०४०१०४ए	लाशि-तिर्खु-नानीचौर-मुरलिगाउँ	-	-	-	-	T1	-	2	10.0	10.0	9
7	10	एम६०४०१०२डी	गढिगाउँ-सियलगढी (गुठिचौर सिमाना)	-	-	-	-	T1	-	2	10.0	10.0	10
11				-	-	-	-	-	-	-	-	-	
12				-	-	-	-	-	-	-	-	-	
13				-	-	-	-	-	-	-	-	-	
14				-	-	-	-	-	-	-	-	-	
15				-	-	-	-	-	-	-	-	-	
16				-	-	-	-	-	-	-	-	-	
17				-	-	-	-	-	-	-	-	-	
18				-	-	-	-	-	-	-	-	-	
19				-	-	-	-	-	-	-	-	-	
20				-	-	-	-	-	-	-	-	-	
21				-	-	-	-	-	-	-	-	-	
22				-	-	-	-	-	-	-	-	-	
23				-	-	-	-	-	-	-	-	-	
24				-	-	-	-	-	-	-	-	-	
25				-	-	-	-	-	-	-	-	-	

60401 - Patarasi / पातारासी - ५. लगानो आवश्यकता

#	श्रेणी	खण्ड सङ्केत	सडकको नाम	कालोपत्रे कि. मि.	ग्राभेल कि. मि.	धुले कि. मि.	धीन/यो कि. मि.	चौडाई मि.	ट्राफिक वर्गीकरण	नयाँ निर्माण कि. मि.	पुनस्थाप ना कि. मि.	ग्राभेल कि. मि.	कालोपत्रे कि. मि.	चौडा पार्ने कि. मि.	पुल मि.	कजवे मि.	कल्भर्ट #	पाइप कल्भर्ट #	टवा पर्खाल घ. मि.
1	2	एम६०४०१०१ए	पालिका कार्यालय-लाशि	-	-	0.07	-	3.50	T1	-	-	-	-	26.28	49	-	1	53	5,913
2	1	एम६०४०१०१बी	लाशि-लाम्री	-	-	0.73	-	4.00	T1	-	-	-	-	0.73	14	-	-	1	164
3	5	एम६०४०१०१सी	लाम्री बृज-डिल्लेचौर	-	-	0.57	-	3.50	T1	-	-	-	-	0.57	-	-	-	1	128
4	3	एम६०४०१०२ए	लाम्री बृज-चौराखोला	-	-	3.70	-	3.50	T1	-	-	-	-	3.70	-	-	-	7	833
5	4	एम६०४०१०२बी	चौराखोला-तल्फि-बगरेली खोला	-	-	4.01	-	4.00	T1	-	-	-	-	4.01	-	-	-	8	902
6	7	एम६०४०१०२सी	बगरेली खोला-धुपिरुख-माताचौर-गाढेगाउँ	-	-	4.20	-	4.00	T1	-	-	-	-	4.20	35	-	-	8	945
7	10	एम६०४०१०२डी	गाढेगाउँ-सियलगाढी (गुठेचौर सिमाना)	-	-	0.80	-	4.00	T1	-	-	-	-	0.80	-	-	-	2	180
8	6	एम६०४०१०३ए	चौराखोला-छुमगाउँ	-	-	4.61	-	4.00	T1	-	-	-	-	4.61	-	1	-	9	1,037
9	9	एम६०४०१०४ए	लाशि-तिखु-नानीचौर-मुरालेगाउँ	-	-	4.62	-	4.00	T1	-	-	-	-	4.62	-	-	-	9	1,040
10	8	एम६०४०१०५ए	उथुचौतारा-बाटागाउँ	-	-	2.97	-	4.00	T1	-	-	-	-	2.97	-	-	-	6	668
11				-	-	-	-	-										-	-
12				-	-	-	-	-										-	-
13				-	-	-	-	-										-	-
14				-	-	-	-	-										-	-
15				-	-	-	-	-										-	-
16				-	-	-	-	-										-	-
17				-	-	-	-	-										-	-
18				-	-	-	-	-										-	-
19				-	-	-	-	-										-	-
20				-	-	-	-	-										-	-
21				-	-	-	-	-										-	-
22				-	-	-	-	-										-	-
23				-	-	-	-	-										-	-
24				-	-	-	-	-										-	-
25				-	-	-	-	-										-	-

नोट:-

- ट्राफिक संख्या अनुसार सडकको कुल चौडा निम्न अनुसार निर्धारण गरिएको छ (प्रदेश तथा स्थानीय सडक मापदण्ड २०७६)
- १) १०० भन्दा कम ट्राफिक संख्या भएमा ल्ज वर्ग (बाहनपथ ३.० मी, सोल्डर/पटरी १.५ मी. र नाली ०.६ मी. गरी जम्मा ५.१ मीटर)
 - २) १०० देखि ४०० ट्राफिक संख्या भएमा त२ वर्ग (बाहनपथ ३.७५ मी., सोल्डर/पटरी १.५ मी. र नाली ०.६ मी. गरी जम्मा ५.८५ मीटर)
 - ३) ३५० देखि ६५० ट्राफिक संख्या भएमा त३ वर्ग (बाहनपथ ५.५ मी., सोल्डर/पटरी १.५ मी. र नाली ०.६ मी. गरी जम्मा ७.६ मीटर)

60401 - Patarasi / पातारासी - ढ. गुरुयोजनाको लागत

#	श्रेणी	खण्ड सङ्केत	नयाँ निर्माण	पुनर्स्थापना	ग्राभेल	कालोपत्रे	चौडा पार्ने	पुल	कजवे	कल्भर्ट	पाइप कल्भर्ट	टेवा पर्खाल	जम्मा
			7,591,000 ने.रू.	ने.रू.	2,119,000 ने.रू.	4,524,000 ने.रू.	2,880,000 ने.रू.	1,448,000 ने.रू.	89,000 ने.रू.	3,080,000 ने.रू.	400,000 ने.रू.	5,900 ने.रू.	ने.रू.
			-	-	-	-	75,686,400	70,952,000	-	3,080,000	21,024,000	34,886,700	205,629,100
1	2	एम६०४०१०१ए	-	-	-	-	201,600	-	-	-	56,000	92,925	350,525
2	1	एम६०४०१०१बी	-	-	-	-	2,102,400	20,272,000	-	-	584,000	969,075	23,927,475
3	5	एम६०४०१०१सी	-	-	-	-	1,641,600	-	-	-	456,000	756,675	2,854,275
4	3	एम६०४०१०२ए	-	-	-	-	10,656,000	-	-	-	2,960,000	4,911,750	18,527,750
5	4	एम६०४०१०२बी	-	-	-	-	11,548,800	-	-	-	3,208,000	5,323,275	20,080,075
6	7	एम६०४०१०२सी	-	-	-	-	12,096,000	50,680,000	-	-	3,360,000	5,575,500	71,711,500
7	10	एम६०४०१०२डी	-	-	-	-	2,304,000	-	-	-	640,000	1,062,000	4,006,000
8	6	एम६०४०१०३ए	-	-	-	-	13,276,800	-	-	3,080,000	3,688,000	6,119,775	26,164,575
9	9	एम६०४०१०४ए	-	-	-	-	13,305,600	-	-	-	3,696,000	6,133,050	23,134,650
10	8	एम६०४०१०५ए	-	-	-	-	8,553,600	-	-	-	2,376,000	3,942,675	14,872,275
11			-	-	-	-	-	-	-	-	-	-	-
12			-	-	-	-	-	-	-	-	-	-	-
13			-	-	-	-	-	-	-	-	-	-	-
14			-	-	-	-	-	-	-	-	-	-	-
15			-	-	-	-	-	-	-	-	-	-	-
16			-	-	-	-	-	-	-	-	-	-	-
17			-	-	-	-	-	-	-	-	-	-	-
18			-	-	-	-	-	-	-	-	-	-	-
19			-	-	-	-	-	-	-	-	-	-	-
20			-	-	-	-	-	-	-	-	-	-	-
21			-	-	-	-	-	-	-	-	-	-	-
22			-	-	-	-	-	-	-	-	-	-	-
23			-	-	-	-	-	-	-	-	-	-	-
24			-	-	-	-	-	-	-	-	-	-	-
25			-	-	-	-	-	-	-	-	-	-	-

60401 - Patarasi / पातारासी - ७. वजेटको श्रोत (अर्पोक्षित)

लगानीको श्रोत	विवरण	अर्पोक्षित लगानी रकम (ने. रू.)					कुल जम्मा
		2077/78	2078/79	2079/80	2080/81	2081/82	
		वर्ष १	वर्ष २	वर्ष ३	वर्ष ४	वर्ष ५	
वित्तीय समानीकरण अनुदान - Ongoing Roads	Ongoing Roads	8,525,000	9,377,500	10,315,250	11,346,775	12,481,453	52,045,978
सशर्त अनुदान - Ongoing Roads	Ongoing Roads		-	-	-	-	-
सशर्त अनुदान - RMG budget MoFAGA/DoLI	RMG budget MoFAGA/DoLI	1,422,300	1,564,530	1,720,983	1,893,081	2,082,389	8,683,284
सशर्त अनुदान -			-	-	-	-	-
समपूरक अनुदान - Matching	Matching		-	-	-	-	-
समपूरक अनुदान - Motorable Bridges/ Maintenace	Motorable Bridges/ Maintenace		-	-	-	-	-
समपूरक अनुदान -			-	-	-	-	-
विशेष अनुदान - Hand over projects	Hand over projects		-	-	-	-	-
विशेष अनुदान - Motorable Bridges	Motorable Bridges		-	-	-	-	-
विशेष अनुदान - Royalty Sharing	Royalty Sharing		-	-	-	-	-
विशेष अनुदान -			-	-	-	-	-
सडक बोर्ड नेपाल - Roads maintenance	Roads maintenance	660,000	726,000	798,600	878,460	966,306	4,029,366
प्रादेशिक राजस्व - Fiscal Equalisation	Fiscal Equalisation	11,000,000	12,100,000	13,310,000	14,641,000	16,105,100	67,156,100
प्रादेशिक राजस्व - Conditional Grants	Conditional Grants		-	-	-	-	-
प्रादेशिक राजस्व - Matching	Matching		-	-	-	-	-
प्रादेशिक राजस्व - Infrastructure Development Programme	Infrastructure Development Programme		-	-	-	-	-
प्रादेशिक राजस्व - Royalty Sharing	Royalty Sharing		-	-	-	-	-
प्रादेशिक राजस्व -			-	-	-	-	-
Palika Internal Resources -		770,000	847,000	931,700	1,024,870	1,127,357	4,700,927
Palika Internal Resources -			-	-	-	-	-
दातृ निकाय -			-	-	-	-	-
दातृ निकाय -			-	-	-	-	-
दातृ निकाय -			-	-	-	-	-
दातृ निकाय -			-	-	-	-	-
अन्य - NCCSP Matching	NCCSP Matching	3,080,000	3,388,000	3,726,800	4,099,480	4,509,428	18,803,708
अन्य -			-	-	-	-	-
अन्य -			-	-	-	-	-
अन्य -			-	-	-	-	-
अन्य -			-	-	-	-	-
जम्मा बजेट		25,457,300	28,003,030	30,803,333	33,883,666	37,272,033	155,419,362

60401 - Patarasi / पातारासी - ८. बजेट बाडफाड

आर्थिक वर्ष		2077/78	2078/79	2079/80	2080/81	2081/82	स्तरोन्नतिको आवश्यकताहरू					लगानीको मुख्य स्रोत
अपेक्षित लगानी रकम		25,457,300	28,003,030	30,803,333	33,883,666	37,272,033	धुले कि. मि.	ग्राभेल कि. मि.	कालोपत्रे कि. मि.	चौडा पार्ने कि. मि.	पुल मि.	
गेर MRCN सडकहरू (बढीमा २०%)		5,091,460	5,600,606	6,160,667	6,776,733	7,454,407	-	-	-	26.28	49	
MRCN अपेक्षित बजेट		20,365,840	22,402,424	24,642,666	27,106,933	29,817,626	स्तरोन्नति प्रतिफल					
मर्मत तर्फ विनियोजन (कम्तीमा २०%)		4,073,168	4,480,485	4,928,533	5,421,387	5,963,525	धुले	ग्राभेल	कालोपत्रे	चौडा पार्ने	पुल	
MRCN स्तरोन्नति तर्फ बाडफाड		16,292,672	17,921,939	19,714,133	21,685,546	23,854,101	-	-	-	15.20	14	
श्रेणी	खण्ड सङ्केत	लागत	MRCN स्तरोन्नति तर्फ बाडफाड					स्तरोन्नति प्रतिफल				
		ने.रू. 205,629,100	ने.रू. 16,292,672	ने.रू. 17,921,939	ने.रू. 19,714,133	ने.रू. 21,685,546	ने.रू. 23,854,101	धुले	ग्राभेल	कालोपत्रे	चौडा पार्ने	पुल
1	एम६०४०१०१बी	23,927,475	16,292,672	7,634,803	-	-	-	-	-	-	0.73	14
2	एम६०४०१०१ए	350,525	-	350,525	-	-	-	-	-	-	0.07	-
3	एम६०४०१०२ए	18,527,750	-	9,936,611	8,591,139	-	-	-	-	-	3.70	-
4	एम६०४०१०२बी	20,080,075	-	-	11,122,994	8,957,081	-	-	-	-	4.01	-
5	एम६०४०१०१सी	2,854,275	-	-	-	2,854,275	-	-	-	-	0.57	-
6	एम६०४०१०३ए	26,164,575	-	-	-	9,874,191	16,290,384	-	-	-	4.61	-
7	एम६०४०१०२सी	71,711,500	-	-	-	-	7,563,717	-	-	-	1.51	-
8	एम६०४०१०५ए	14,872,275	-	-	-	-	-	-	-	-	-	-
9	एम६०४०१०४ए	23,134,650	-	-	-	-	-	-	-	-	-	-
10	एम६०४०१०२डी	4,006,000	-	-	-	-	-	-	-	-	-	-
11		-	-	-	-	-	-	-	-	-	-	-
12		-	-	-	-	-	-	-	-	-	-	-
13		-	-	-	-	-	-	-	-	-	-	-
14		-	-	-	-	-	-	-	-	-	-	-
15		-	-	-	-	-	-	-	-	-	-	-
16		-	-	-	-	-	-	-	-	-	-	-
17		-	-	-	-	-	-	-	-	-	-	-
18		-	-	-	-	-	-	-	-	-	-	-
19		-	-	-	-	-	-	-	-	-	-	-
20		-	-	-	-	-	-	-	-	-	-	-
21		-	-	-	-	-	-	-	-	-	-	-
22		-	-	-	-	-	-	-	-	-	-	-
23		-	-	-	-	-	-	-	-	-	-	-
24		-	-	-	-	-	-	-	-	-	-	-
25		-	-	-	-	-	-	-	-	-	-	-
बाँकी		-	-	-	-	-	-	-	-	11.08	35	

नोट/टिप्पणी: उपलब्ध बजेट श्रोत स्वतः बाँडफाँड हुन जाने पानामा असर नपरोस् भन्ने हेतुले सडक एम६०४०१०२सी को लम्बाई म्यानुअली (Manually) प्रविष्ट गरिएको छ ।

60401 - Patarasi / पातारासी - ८. बजेट बाडफाड (AUTO)

आथेक वर्ष		2077/78	2078/79	2079/80	2080/81	2081/82	स्तरोन्नतिको आवश्यकताहरू					लगानीको मुख्य स्रोत
अपेक्षित लगानी रकम		25,457,300	28,003,030	30,803,333	33,883,666	37,272,033	धुले कि. मि.	ग्राभेल कि. मि.	कालोपत्रे कि. मि.	चौडा पार्ने कि. मि.	पुल मि.	
गैर MRCN सडकहरू (बढीमा २०%)		5,091,460	5,600,606	6,160,667	6,776,733	7,454,407	-	-	-	26.28	49	
MRCN अपेक्षित बजेट		20,365,840	22,402,424	24,642,666	27,106,933	29,817,626	स्तरोन्नतिको प्रतिफल					
ममत् तर्फ विनियोजन (कम्तीमा २०%)		4,073,168	4,480,485	4,928,533	5,421,387	5,963,525	धुले	ग्राभेल	कालोपत्रे	चौडा पार्ने	पुल	
MRCN स्तरोन्नतिको तर्फ बाडफाड		16,292,672	17,921,939	19,714,133	21,685,546	23,854,101	-	-	-	14.13	18	
श्रेणी	खण्ड सङ्केत	लागत ने.रू. 205,629,100	MRCN स्तरोन्नतिको तर्फ बाडफाड									
			ने.रू.	ने.रू.	ने.रू.	ने.रू.	ने.रू.	धुले	ग्राभेल	कालोपत्रे	चौडा पार्ने	पुल
1	एम६०४०१०१बी	23,927,475	16,292,672	7,634,803	-	-	-	-	-	-	0.73	14
2	एम६०४०१०१ए	350,525	-	350,525	-	-	-	-	-	-	0.07	-
3	एम६०४०१०२ए	18,527,750	-	9,936,611	8,591,139	-	-	-	-	-	3.70	-
4	एम६०४०१०२बी	20,080,075	-	-	11,122,994	8,957,081	-	-	-	-	4.01	-
5	एम६०४०१०१सी	2,854,275	-	-	-	2,854,275	-	-	-	-	0.57	-
6	एम६०४०१०३ए	26,164,575	-	-	-	9,874,191	-	-	-	-	4.61	-
7	एम६०४०१०२सी	71,711,500	-	-	-	-	-	-	-	-	0.44	4
8	एम६०४०१०५ए	14,872,275	-	-	-	-	-	-	-	-	-	-
9	एम६०४०१०४ए	23,134,650	-	-	-	-	-	-	-	-	-	-
10	एम६०४०१०२डी	4,006,000	-	-	-	-	-	-	-	-	-	-
11		-	-	-	-	-	-	-	-	-	-	-
12		-	-	-	-	-	-	-	-	-	-	-
13		-	-	-	-	-	-	-	-	-	-	-
14		-	-	-	-	-	-	-	-	-	-	-
15		-	-	-	-	-	-	-	-	-	-	-
16		-	-	-	-	-	-	-	-	-	-	-
17		-	-	-	-	-	-	-	-	-	-	-
18		-	-	-	-	-	-	-	-	-	-	-
19		-	-	-	-	-	-	-	-	-	-	-
20		-	-	-	-	-	-	-	-	-	-	-
21		-	-	-	-	-	-	-	-	-	-	-
22		-	-	-	-	-	-	-	-	-	-	-
23		-	-	-	-	-	-	-	-	-	-	-
24		-	-	-	-	-	-	-	-	-	-	-
25		-	-	-	-	-	-	-	-	-	-	-
बाँकी		-	-	-	-	-	-	-	-	12.15	31	

60401 - Patarasi / पातारासौ - MTMP सारांश

MTMP स्तरोन्नतिको आवश्यकताहरू

यस अन्तर्गत २६.२८ कि.मि. बिद्यमान कच्ची सडकहरूको मापदण्ड अनुसार चौडा पार्ने, ४९ मी. मोटरेवल पुल निर्माण, १ वटा स्लाब कल्भर्ट निर्माण, ५३ वटा पाईप कल्भर्ट निर्माण र ५९१३ घनमीटर टेवा पर्खाल निर्माण कार्यहरू पर्दछन् ।

नयाँ निर्माण	पुनर्स्थापना	ग्राभेल	कालोपत्रे	चौडा पार्ने	पुल	कजवे	कल्भर्ट	पाइप कल्भर्ट	टेवा पर्खाल
-	-	-	-	26.28 km	49 m	-	1 #	53 #	5,913 m3

MTMP स्तरोन्नति लागत

सवै MRCN सडकहरूलाई मापदण्ड अनुरूप स्तरोन्नतिका लागि करिव रु. २० करोड ५६ लाख लाग्ने अनुमान गरिएको छ ।

नयाँ निर्माण	पुनर्स्थापना	ग्राभेल	कालोपत्रे	चौडा पार्ने	पुल	कजवे	कल्भर्ट	पाइप कल्भर्ट	टेवा पर्खाल
-	-	-	-	75,686,400	70,952,000	-	3,080,000	21,024,000	34,886,700

MTMP लगानी

चालु आ.व.को बजेट श्रोतको आधारमा आगामी आ.व.२०७७/७८ का लागि रु. २ करोड ५४ लाख बजेट श्रोत आकलन गरिएको छ । एवं तवरले हरेक बर्ष १०% का दरले श्रोत बढ्दै जाने अनुमान गरिएको छ । MTMP निर्देशिका अनुसार सडक यातायात क्षेत्रतर्फको बिनियोजन/प्राप्त हुने कुल बजेटको २०% रकम सडकहरूको मर्मतसम्भारलाई छुट्याउने र थप २०% रकम Non-MRCN सडकहरूको लागि छुट्याएपछि बाँकी रहने बजेट श्रोत MTMP ले प्राथमिकता तोकिएका बिद्यमान MRCN सडकहरू मापदण्ड अनुरूप स्तरोन्नति र नयाँ निर्माणका लागि क्रमसः लगानी गरि कार्यान्वयनमा लैजानु पर्नेछ ।

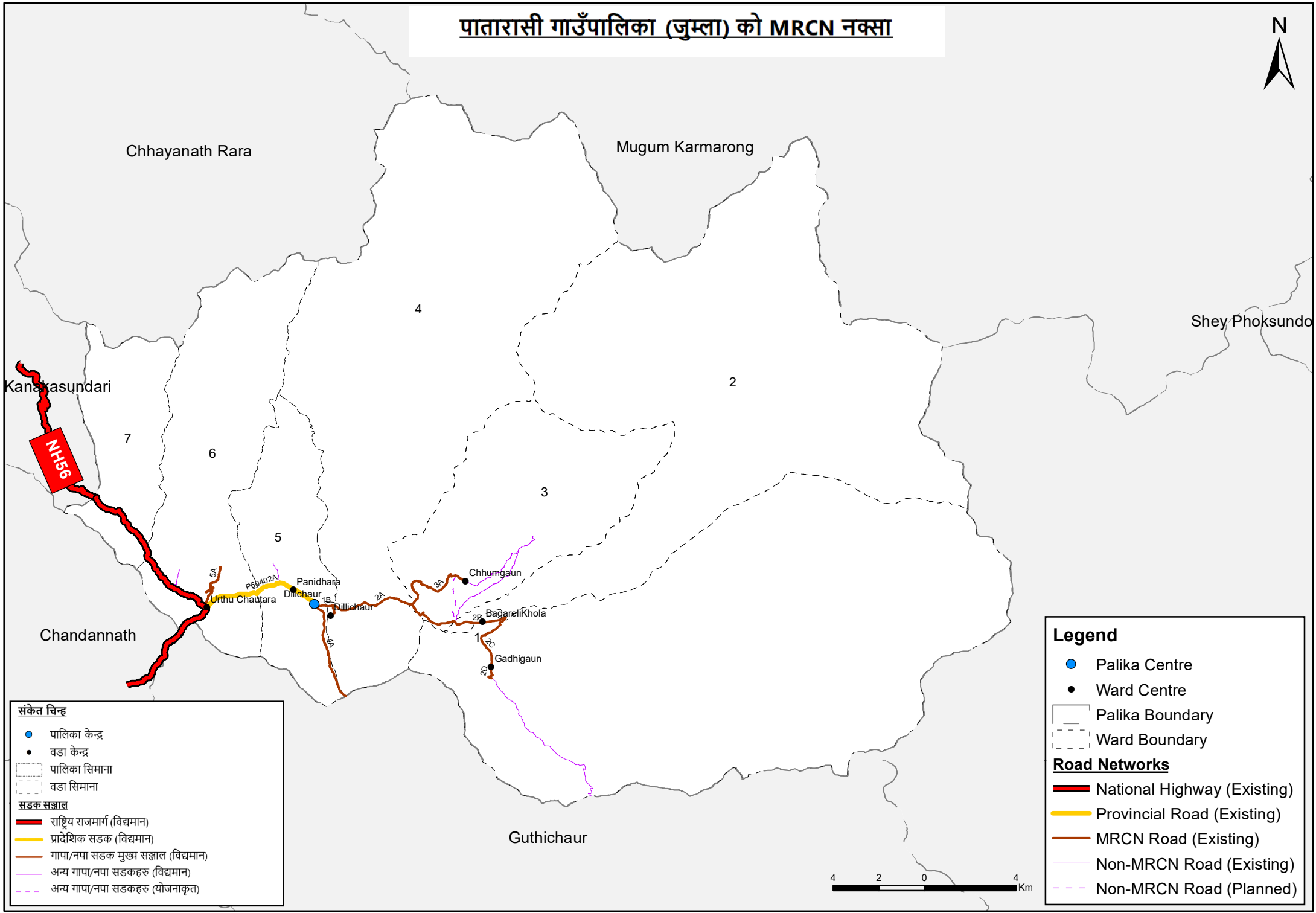
2077/78	2078/79	2079/80	2080/81	2081/82
25,457,300	28,003,030	30,803,333	33,883,666	37,272,033

MTMP प्रतिफल

MTMP कार्यान्वयन पश्चात निम्न नतिजा प्राप्त गर्न सकिनेछ । जस अनुसार १५.२० कि.मि. सडक मापदण्ड अनुरूप चौडा (कुल आवश्यकताको ५८%) र १४ मी. मोटरेवल पुल निर्माण (कुल आवश्यकताको २९%) गर्न सकिने छ ।

नयाँ निर्माण	ग्राभेल	कालोपत्रे	चौडा पार्ने	पुल
-	-	-	15.20 km	58%
-	-	-	14 m	29%

पातारासी गाउँपालिका (जुम्ला) को MRCN नक्सा



संकेत चिन्ह

- पालिका केन्द्र
- वडा केन्द्र
- पालिका सिमाना
- - - वडा सिमाना

सडक सञ्जाल

- राष्ट्रिय राजमार्ग (विद्यमान)
- प्रादेशिक सडक (विद्यमान)
- गापा/नपा सडक मुख्य सञ्जाल (विद्यमान)
- अन्य गापा/नपा सडकहरु (विद्यमान)
- - - अन्य गापा/नपा सडकहरु (योजनाकृत)

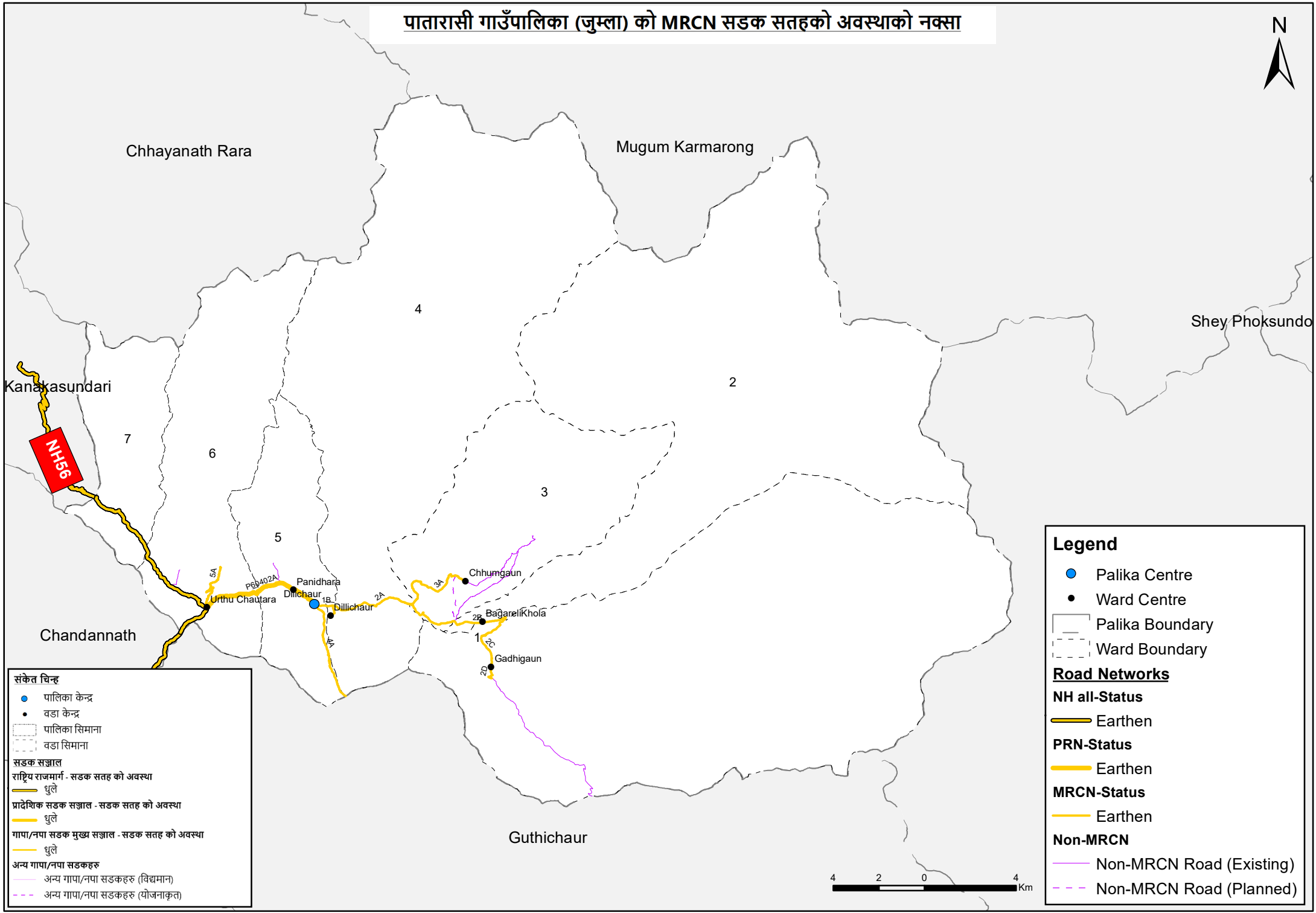
Legend

- Palika Centre
- Ward Centre
- Palika Boundary
- - - Ward Boundary

Road Networks

- National Highway (Existing)
- Provincial Road (Existing)
- MRCN Road (Existing)
- Non-MRCN Road (Existing)
- - - Non-MRCN Road (Planned)

पातारासी गाउँपालिका (जुम्ला) को MRCN सडक सतहको अवस्थाको नक्सा



संकेत चिन्ह

- पालिका केन्द्र
- वडा केन्द्र
- ▭ पालिका सिमाना
- ▭ वडा सिमाना

सडक सञ्जाल

राष्ट्रिय राजमार्ग - सडक सतह को अवस्था

- धुले

प्रादेशिक सडक सञ्जाल - सडक सतह को अवस्था

- धुले

गापा/नपा सडक मुख्य सञ्जाल - सडक सतह को अवस्था

- धुले

अन्य गापा/नपा सडकहरू

- अन्य गापा/नपा सडकहरू (विद्यमान)
- - - अन्य गापा/नपा सडकहरू (योजनाकृत)

Legend

- Palika Centre
- Ward Centre
- ▭ Palika Boundary
- ▭ Ward Boundary

Road Networks

NH all-Status

- Earthen

PRN-Status

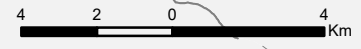
- Earthen

MRCN-Status

- Earthen

Non-MRCN

- Non-MRCN Road (Existing)
- - - Non-MRCN Road (Planned)



अनुसुचि १

पालिका सडक मुख्य संजाल (MRCN) वाहेकका (Non-MRCN) सडकहरुको सूचि

जम्मा लम्वाई (विद्यमान): २१.९६ कि.मि.

क्र.स.	सडकको नाम	सडक सतहको प्रकार	लम्वाई (कि.मि.)		शुरु स्थान	अन्त स्थान	वस्ती	वडा
			विद्यमान	नयाँ प्रस्तावित				
१	गढिगाउँ-गुठिचौर सिमाना (नफौना लेक)	धुले (कच्ची)	८.१४		गढिगाउँ	नफौना लेक	सियलगढी, लेतिलाग्रा	१
२	हेरे-रिनी गाउँ	धुले (कच्ची)	१.११		हेरे	रिनी गाउँ	हेरे गाउँ, रिनी गाउँ	६
३	तल्लो लोर्पा-माथिल्लो लोर्पा	धुले (कच्ची)	१.०५		तल्लो लोर्पा	माथिल्लो लोर्पा	तल्लो लोर्पा, माथिल्लो लोर्पा	५
४	तल्फी दोबाटो-भुइँसेरि	धुले (कच्ची)	४.६६		तल्फी दोबाटो	भुइँसेरि	तल्फि, हरिवन, भुइँसेरि, करुनिसी गाउँ	३
५	छुम गाउँ-हुरी गाउँ-महरी गाउँ	धुले (कच्ची)	३.५१		छुम गाउँ	महरी गाउँ	छुम गाउँ, हुरी गाउँ, महरी गाउँ	३
६	तल्फी दोबाटो-छुम गाउँ	धुले (कच्ची)	२.१४		तल्फी	छुम	तल्फि, छन्पेखोला गाउँ, छुम गाउँ	३
७	भुइँसेरि-महरी गाउँ	धुले (कच्ची)	१.२९		भुइँसेरि	महरी गाउँ	भुइँसेरि, महरी गाउँ, कजे बडा	३
८	तल्फी-तल्फी दोबाटो	धुले (कच्ची)	०.०५		तल्फी	तल्फी दोबाटो	तल्फी गाउँ	२
			२१.९६					

अनुसूची २

तल उल्लेखित जानकारी गाउँ/नगर यातायात गुर्योजना (MTMP) तर्जुमा निर्देशिकाबाट लीईएको हो ।

१. नगर/गाउँपालिका सडक मुख्य संजाल (MRCN)

१४. यो MTMP निर्देशिका स्थानीय सडक संजाल (LRN) मा केन्द्रित छ । माथि उल्लेख गरिए अनुसार यसमा नगर/गाउँपालिका बजार तथा घनाबस्ती निर्मित क्षेत्रहरूमा भएका शहरी सडकहरू साथै विभिन्न वडा केन्द्रहरू, गाउँ र बस्तीहरू, बजारहरू, अन्य सेवा केन्द्रहरू र कृषि क्षेत्रहरू जोड्ने स्थानीय सडकहरू समावेश हुन्छन् । यस MTMP निर्देशिकाले शहरी सडकहरूको चर्चा गर्दैन, जसलाई अन्य स्थानीय सडकहरू भन्दा फरक ढंगले सम्बोधन गर्नुपर्दछ । शहरी सडकहरूका लागि पहुँचमा ध्यान केन्द्रित गर्नु पर्दैन, तर सडकको अवस्था र क्षमतामा ध्यान दिनु पर्दछ । शहरी सडक बाहेकका अन्य स्थानीय सडकहरूलाई खास गरी दुई वटा वर्गमा बिभाजन गरिन्छ । पहिलो वर्गमा मुख्य स्थानीय सडकहरू पर्दछन् जसले वडा केन्द्रहरू र नगर/गाउँपालिका भित्र अन्य महत्वपूर्ण क्षेत्रहरूलाई प्राथमिकरूपमा जोड्दछन् । दोस्रो वर्ग अन्तर्गत गैर मुख्य सडकहरू पर्दछन् जसले नगर/गाउँपालिकाका गाउँ, बस्ती र कृषि क्षेत्रहरूलाई एक आपसमा जोड्दछन् । मुख्य स्थानीय सडकहरूबाट नगर/गाउँपालिका क्षेत्र भित्र बनेको सडक संजाललाई नगर/गाउँपालिका सडक मुख्य संजाल (MRCN) भनिन्छ । यी सडकहरूले वडा केन्द्रहरू र अन्य महत्वपूर्ण क्षेत्रहरूलाई नगर/गाउँपालिका केन्द्र वा प्रादेशिक सडक संजाल (PRN) वा केन्द्रीय सडक संजाल (CRN) मा जोड्दछन् ।

स्थानीय सडक मुख्य संजाल (MRCN)

- वडा केन्द्रहरू जोड्ने मुख्य स्थानीय सडकहरू (यदि CRN वा PRN को रूपमा वर्गीकृत नभएका भए)।
- मुख्य बजार र पर्यटन, आर्थिक वा सांस्कृतिक स्थानहरू जोड्ने मुख्य स्थानीय सडकहरू
- पहिलेका DRCN सडकहरू जुन PRN को रूपमा वर्गीकृत गरिएका छैनन्

मुख्य संजालमा नपर्ने स्थानीय सडकहरू

- गाउँ र बस्तीहरूलाई जोड्ने बाँकी स्थानीय सडकहरू
- कृषि क्षेत्रहरू जोड्ने बाँकी स्थानीय सडकहरू

१.१ MRCN सडकहरूको संकेतिकरण (Coding) र खण्डीकरण (Sectioning)

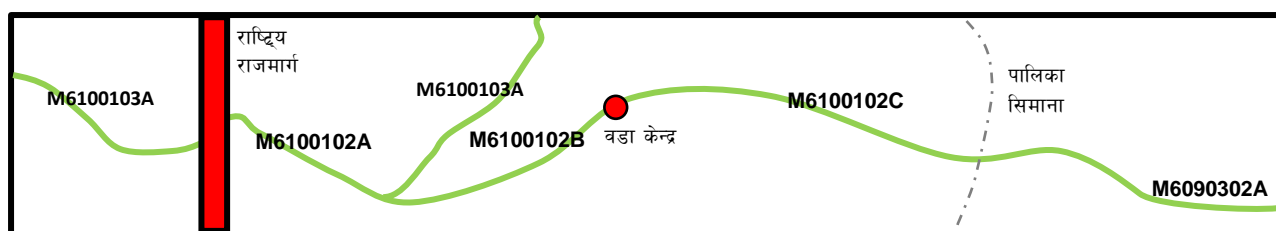
१७. MRCN सडकहरू पहिचान भैसकेपछि तिनीहरूलाई विशिष्ट किसिमले पहिचान गर्नको लागि संकेत दिन आवश्यक हुन्छ । MRCN सडक संकेत “M” अक्षर बाट शुरु हुन्छ, जसले यो MRCN सडक हो भन्ने जनाउँछ । त्यसपछि ५ अङ्कको संकेत प्रयोग गरिन्छ जसले क्रमशः प्रदेश, जिल्ला र नगर/गाउँपालिकालाई जनाउँछ । उदाहरणको लागि 61001 ले कर्णाली प्रदेशको सुर्खेत जिल्लामा अवस्थित सिम्ला गाउँपालिका भन्ने बुझिन्छ । प्रदेश, जिल्ला र नगर/गाउँपालिकाहरूको लागि प्रयोग गरिने संकेतको लागि अनुसूची-२ हेर्नुहोस् । ५ अङ्कको संकेत (कोड) पछि २ अङ्कको कोड (01, 02, 03, आदि) प्रयोग गरिन्छ, जसले सडकको क्रम संख्यालाई जनाउँछ र अन्त्यमा राखिने एक अक्षर (A, B, C, आदि) कोडले सडकको खण्ड खण्डलाई छुट्टयाउँछ । उदाहरणको लागि कोड P6100103B ले कर्णाली प्रदेशको सुर्खेत जिल्लामा अवस्थित सिम्ला गाउँपालिकाको क्रम संख्या 03 भएको सडकको दोश्रो खण्ड भन्ने बुझाउँछ ।

तालिका १: MRCN सडक संकेत

M6100103B =	M	610	01	03	B
MRCN सडक संकेत	MRCN	सुर्खेत जिल्ला	सिम्ला गाउँपालिका	सडकको क्रमसंख्या	सडक खण्डको लागि अक्षर

१८. **MRCN को खण्डीकरण** - सडक अनुगमन र योजना तर्जुमा प्रक्रियालाई सहज बनाउनको लागि MRCN सडकहरूलाई विभिन्न खण्डहरूमा विभाजन गरिन्छ । MRCN ले जब कुनै वडा केन्द्र पार गर्दछ वा जहाँ अर्को MRCN सडकसँग जोडिन पुग्दछ त्यहाँबाट एउटा नयाँ खण्ड सुरु हुन्छ । एक MRCN सडकले जव कुनै CRN वा PRN लाई प्रतिच्छेदन (intersect) गर्दछ, उक्त सडकको क्रमसंख्या परिवर्तन हुनेछ । जहाँ एक MRCN सडकले जव कुनै नगर/गाउँपालिकाको भौगोलिक सीमा पार गर्दछ यसले अर्को नगर/गाउँपालिकाको संकेत बमोजिम फरक सडक संकेत प्राप्त गर्दछ ।

चित्र ३: MRCN को खण्डीकरण



१९. **MRCN क्रम संख्या तोक्ने:** हरेक नगर/गाउँपालिकामा MRCN सडकहरूको क्रम संख्या उक्त नगर/गाउँपालिका भित्रै सिमित हुन्छ र अर्को नगर/गाउँपालिकाको लागि नयाँ क्रम संख्या शुरु गर्नुपर्छ । सडकलाई क्रमसंख्या निर्धारण गर्दा नगर/गाउँपालिका केन्द्रको नजिकको MRCN बाट सुरु गर्नु पर्दछ, जुन प्रत्येक नगर/गाउँपालिकामा 01 बाट सुरु हुन्छ र सबै सडकहरूमा क्रमसंख्या नदिए सम्म यो क्रम जारी राख्नु पर्दछ । हरेक सडक खण्डहरूलाई A, B, C, आदि अक्षरहरू प्रयोग गरी संकेत दिइनु पर्दछ र यो

क्रम CRN वा PRN बाट शुरुवात गरी MRCN को अन्त्य सम्म लैजानु पर्दछ । जहाँ MRCN सडकको सुरु र अन्तिम बिन्दु CRN वा PRN मा मिल्दछ, त्यस्तो अवस्थामा सडक खण्डका लागि अक्षरहरूको संकेत दिँदा जोडिएको सबै भन्दा महत्वपूर्ण बिन्दुबाट शुरु गर्नु पर्दछ ।

२. MRCN बारे परामर्श र अनुमोदन

२७. सवारी साधन (ट्राफिक) को अनुमान: MRCN स्थिति झल्काउने एक अंशको रूपमा MRCN का प्रत्येक सडक खण्डमा हुने सवारी साधनहरूको आवागमनको अनुमानित संख्या यकिन गर्नुपर्दछ । MRCN सडक खण्डहरूमा सामान्यतया कम सवारी साधन चल्ने हुन्छन् अतः प्रति दिन चल्ने सवारीको संख्या (VPD) को अनुमान पर्याप्त मानिनेछ । जहाँ प्रति दिन सवारी संख्या १०० भन्दा बढी अनुमान गरिएको छ त्यहाँ वास्तविक सवारी साधन गणना गर्न आवश्यक हुन्छ । ट्राफिक गणना र अनुमानले कुनै MRCN सडक कालोपत्रे गर्न वा फराकिलो बनाउन आवश्यक छ वा छैन भन्ने कुराको निर्धारण गर्दछ । नेपाल सरकारको सडक मापदण्ड (२०१३), नेपाल ग्रामीण सडक मापदण्ड (२०१२) र प्रादेशिक यातायात गुरु योजना (PTMP) निर्देशिका (२०१९) को आधारमा सडकको वर्ग र सवारी साधन संख्याको सीमा (traffic threshold) लाई निम्नानुसार परिभाषित गरिएको छ ।

सवारी साधन संख्याको सीमालाई यात्री कार एकाइ (Passenger Car Unit - PCU) मा परिभाषित गरिएको छ, जसमा भारी गाडीहरूलाई बहु यात्री कार एकाइहरूको बराबर गणना गरिन्छ, र मोटर साइकललाई यात्री कार एकाइ भन्दा कम मानिन्छ । सहज सन्दर्भको लागि प्रति दिन चल्ने सवारी संख्याको गणना पनि तलको तालिकामा समावेश गरिएको छ । यसको अर्थ १०० सवारीहरूको संख्या प्रति दिन (Vehicle Per Day -VPD) भन्दा कम सवारी साधन भएको अवस्थामा ३.७५ मिटरको Carrigeway (सडकको शोल्डर बाहेकको चौडाई) भएको धुले सतह भएका सडकहरू बनाउनु पर्दछ । नेपाल ग्रामीण सडक मापदण्ड अनुरूप कम सवारी साधन चल्ने सडकमा यदि सडकको अन्तिम बिन्दु अन्य कुनै सडकसँग नजोडिएको र जनघनत्व अत्यन्त कम भएको कारणले सवारी साधन बढ्ने सम्भावना छैन वा अप्ठ्यारो भौगोलिक बनौटले गर्दा सडक फराकिलो बनाउन जटिलता आउने अवस्था छ भने Carrigeway लाई ३ मिटरमा घटाउन सकिन्छ । जब सडक खण्डमा चल्ने सवारीहरूको संख्या प्रति दिन (VPD) १०० भन्दा बढी हुन्छ भने सडक ३.७५ मिटर चौडाईको Carrigeway हुनु पर्दछ र सडकको सतह कालोपत्रे स्तरमा सुधार गर्न सकिन्छ । यदि कुनै सडकमा प्रतिदिन सवारी संख्या (VPD) ४०० भन्दा बढि छ, भने त्यस्ता सडकलाई ५.५० मिटर चौडा (कालोपत्रेसहित) गर्न आवश्यक देखिन्छ।

तालिका २: सवारी साधन संख्या तथा सडकको चौडाइ एवं सतहको मापदण्ड

२८. प्रतिदिन अनुमानित १०० भन्दा कम सवारी चल्ने सडकका लागि स्तरवृद्धि आवश्यक पर्दैन र सवारी

सवारी बर्गीकरण (वर्तमान PCU)	सवारी साधनको सीमा (वर्तमान VPD)	प्राविधिक मापदण्ड
T1 - न्यून सवारी साधन, १५० भन्दा कम PCU	१०० भन्दा कम VPD	Class IV-A - ३.७५ मिटर एकल लेन (३.०० मिटर पनि हुन सक्ने)
T2 - निम्न मध्यम सवारी निम्न मध्यम सवारी साधन, १५० देखि ५०० सम्मको PCU	१०० देखि ४०० सम्मको VPD	Class IV-A- ३.७५ मिटर एकल लेन कालो पत्रे
T3 - मध्यम सवारी साधन, ५०० देखि १००० सम्मको PCU	३५० देखि ६५० सम्मको VPD	Class IV-B - ५.५० मिटर मध्यम चौडा कालो पत्रे

३. नगर/गाउँपालिका यातायात गुरु योजना (Template)

३.१ MRCN श्रेणीकरण तालिका

३८. MRCN श्रेणीकरण तालिकाले विभिन्न MRCN सडक खण्डहरूको प्राथमिकताक्रम निर्धारण गर्ने काम गर्दछ । यसले MRCN सडक खण्डहरूमा वित्तीय लगानीको लागि वरीयताक्रम निर्धारण गर्दछ । उच्च प्राथमिकताक्रममा रहेका सडक खण्डहरूले कम प्राथमिकताक्रम भएका सडक खण्ड भन्दा छिटो र धेरै लगानी रकम प्राप्त गर्नेछन् । श्रेणीकरणका लागि धेरै किसिमका मापदण्डहरूको प्रयोग हुने गर्दछ । हरेक मापदण्डको लागि निश्चित अधिकतम भार वा अंक तोकिएको हुन्छ । सबै मापदण्डहरूको निर्धारित अधिकतम अंकहरूको कुल जोड १०० हुन्छ । सबै मापदण्ड अन्तर्गत प्राप्त अंकहरू जोडी प्रत्येक MRCN सडक खण्डको लागि कुल अंक (स्कोर) निकालिन्छ ।

३९. MRCN तालिका र MRCN connectivity तालिकामा प्रबिष्ट गरिएका तथ्याङ्कमा आधारित भएर धेरै जसो मापदण्डहरू स्वचालित रूपमा गणना हुन्छन् । अधिकांश मापदण्डहरूको प्राप्त अंक स्वचालित रूपमा गणना गरिने भएपनि एउटा मापदण्डको अंक चाहीं नगर/गाउँपालिकाले तोक्ने सडक खण्डको प्राथमिकतामा निर्भर गर्दछ (१ - उच्च, २ - मध्यम, ३ - न्यून), जसले गर्दा नगर/गाउँपालिकाले केही निश्चित सडक खण्डहरूको लागि अतिरिक्त अंक प्रदान गर्न सक्दछन । MRCN सडकलाई श्रेणीकरण गर्न निम्न मापदण्डहरूको प्रयोग गरिन्छ ।

सडकले सेवा पुऱ्याउने जनसंख्या (सिफारिस गरिएको अंक ४०) - यो मापदण्डले जुन वडाको केन्द्र प्रत्यक्ष वा अप्रत्यक्ष रूपमा सडक खण्डद्वारा जोडिएको हुन्छ सो वडामा बस्ने जनसंख्यालाई आधार मान्दछ । प्रत्येक सडक खण्डको लागि दिईने अंक उक्त सडक खण्डद्वारा जोडिएको वडाको जनसंख्यामा निर्भर

गर्दछ । यस मापदण्ड अन्तर्गत कुनै सडक खण्डले प्राप्त गर्ने अंक निकाल्दा सबै भन्दा पहिले सो सडक खण्डले जोडेको वडाको जनसंख्यालाई त्यस नगर/गाउँपालिकामा रहेका MRCN सडक खण्डहरूले जोडेको सबै भन्दा बढी जनसंख्याले भाग गर्दा आउने भागफललाई यस मापदण्डको लागि सिफारिस गरिएको पूर्णाङ्कले गुणा गरिन्छ । यस कारणले गर्दा ठूला वडा वा एक भन्दा बढी वडाहरू जोड्ने सडक खण्डहरूले सानो वडा वा केवल एक वडा मात्र जोड्ने सडकले भन्दा उच्च प्राथमिकता प्राप्त गर्दछन् । यो मापदण्ड मुख्य रूपमा वडा केन्द्रहरू जोड्ने MRCN सडकहरूमा लक्षित छ ।

सडकसंग नजोडिएको जनसंख्या (सिफारिस गरिएको अंक २०) - यो मापदण्डले हाल सम्म MRCN सडकद्वारा वडा केन्द्रहरू नजोडिएको वडामा बस्ने व्यक्तिको संख्यालाई हेर्दछ । यहाँ MRCN सडक भनेर त्यस्ता सडकलाई परिभाषित गरिएको छ जुन कम्तिमा १ किलोमिटर निर्माणाधिन वा योजनाकृत अवस्थामा छ । प्रत्येक सडक खण्डको लागि दिइने अंक सो सडक खण्डद्वारा भविष्यमा जोडिने वडाको जनसंख्यामा निर्भर गर्दछ । यस मापदण्ड अन्तर्गत कुनै सडक खण्डले प्राप्त गर्ने अंक निकाल्दा सबै भन्दा पहिले सो सडक खण्डले भविष्यमा जोड्ने वडाको जनसंख्यालाई त्यस नगर/गाउँपालिकामा रहेका MRCN सडक खण्डहरूले भविष्यमा जोड्ने सबै भन्दा बढी जनसंख्याले भाग गर्दा आउने भागफललाई यस मापदण्डको पूर्णाङ्कले गुणा गरिन्छ । यो मापदण्डको उद्देश्य भनेको अझै सम्म सडकको पहुँच नभएका वडा केन्द्रहरूलाई जोड्ने सडक खण्डहरूलाई अतिरिक्त अंक प्रदान गरी प्राथमिकता दिनु हो । त्यसैले, यो मापदण्ड अझै निर्माण भईनसकेका MRCN सडकहरूमा लक्षित छ ।

ट्राफिक श्रेणी (सिफारिस गरिएको अंक २०) - यस मापदण्डले MRCN सडक खण्डमा गुड्ने सबारी साधन (ट्राफिक) को संख्यालाई हेर्दछ । यसले MRCN तालिकामा निर्धारित ट्राफिक श्रेणीको उपयोग गर्दछ । प्रत्येक सडक खण्डले प्राप्त गर्ने अंक उक्त सडकको ट्राफिक श्रेणीमा निर्भर गर्दछ, जस्तै T3 श्रेणीले अधिकतम अंक प्राप्त गर्दछ, T2 ले अधिकतम अंकको आधा अंक प्राप्त गर्दछ, र T1 ले शून्य अंक प्राप्त गर्दछ । यो मापदण्डले बढी ट्राफिक संख्या भएका सडकलाई उच्च प्राथमिकतामा राख्दछ, किन कि सडकमा गुड्ने ट्राफिकको संख्याले सडकको महत्व दर्शाउँछ । समान्यतया MRCN सडकहरू जसको लागि नयाँ निर्माणको आवश्यकता छ ती सडकहरूमा अपेक्षित ट्राफिक संख्या कम नै हुन्छ र यसको फलस्वरूप ती सडकहरूले यस मापदण्डमा कम अंक प्राप्त गर्दछन् ।

नगर/गाउँपालिकाको प्राथमिकता (सिफारिस गरिएको अंक २०) - यस मापदण्डले नगर/गाउँपालिकालाई खास खास MRCN सडक खण्डहरूलाई महत्व दिई स्थानीय आवश्यकता एवं परिवेशका आधारमा आफ्नो प्राथमिकतामा राख्न अनुमति प्रदान गर्दछ । कुनै सडकखण्डले अंक प्राप्त गर्ने कुरा उक्त सडकले पाएको प्राथमिकतामा निर्भर हुन्छ, त्यसैले, पहिलो प्राथमिकताप्राप्त सडकले अधिकतम अंक, दोस्रो प्राथमिकतामा भएको सडकले अधिकतम अंकको आधा प्राप्त गर्दछ, र प्राथमिकता नभएको सडक खण्डले शून्य अंक प्राप्त गर्दछ । यो मापदण्डले श्रेणीकरणको तालिकामा प्रतिबिम्बित नभएका प्राथमिकताका अन्य बिद्यमान मापदण्डहरूलाई पनि समेट्न मद्दत गर्दछ ।

3.2 MRCN लगानीको आवश्यकता तालिका

४४. यहाँ MRCN सडकलाई कालोपत्रे गर्नुपर्ने बिशिष्ट अवस्था प्रस्तुत गर्न खोजिएको छ । कालोपत्रेको लागि ट्राफिकको संख्या तोकिएको सीमा (थ्रेसहोल्ड) भन्दा बढी भएका सडकमामात्र कालोपत्रे गर्ने कार्य लागु गर्नुपर्छ । वर्तमान ट्राफिक संख्या १०० VPD (१५० PCU) (ट्राफिक श्रेणी T1) भन्दा कम भएका सडकहरूलाई कालोपत्रे गर्नु हुँदैन । वर्तमान ट्राफिक संख्या १०० भन्दा बढी VPD (ट्राफिकको श्रेणी T2 वा माथिल्लो) भएका सडकहरूलाई कालोपत्रे गर्न सकिन्छ । जहाँ १०० VPD भन्दा कम (ट्राफिक श्रेणी T1) वर्तमान ट्राफिक संख्या भएका सडक खण्डको लागि आवश्यकता तालिकामा कालोपत्रेका लागि लम्बाइ प्रविष्ट गरिएको अवस्थामा एक चेतावनीको संकेत देखापर्दछ । यहाँ अझै पनि डाटा प्रविष्ट गर्न सम्भव छ, तर कम संख्याको ट्राफिक भएको कुरा निश्चित हुनुपर्दछ । यस्तो भएमा ट्राफिक श्रेणी भएको सेल (cell) सुन्तला रंगमा देखापर्नेछ, जुन कुराले उक्त सडकका लागि कालोपत्रे गर्ने कार्य ट्राफिक थ्रेसहोल्ड संग मेल नखाएको भन्ने संकेत गर्दछ ।

४५. यहाँ सडक खण्डलाई चौडा पार्ने कार्यलाई अर्को विशिष्ट अवस्थाको रूपमा प्रस्तुत गरिएको छ । जहाँ वर्तमान ट्राफिक संख्या ५०० PCU भन्दा बढी (लगभग ४०० VPD (ट्राफिक श्रेणी T3 वा अधिक) छ, त्यस्ता सडकमा class IV-A ३.७५ मि.को एकल लेन बाट class IV-B ५.५० मि.को मध्यम खालको लेनमा चौडा पार्नु उचित हुन्छ । जब वर्तमान ट्राफिक संख्या T1 र T2 भएको कुनै सडक खण्डमा चौडा पार्ने लम्बाइ आवश्यकता तालिकामा प्रविष्ट गरिन्छ, एउटा चेतावनीमुलक संकेत देखापर्छ । यस्तो अवस्थामा अझै पनि डाटा प्रविष्ट गर्न सम्भव छ, तर यहाँ यो पुष्टि हुन्छ कि ट्राफिकको संख्याले सडकको चौडाई बढाउनको लागि आवश्यक सीमा पूरा गरेको छैन । ट्राफिक श्रेणीलाई संकेत गर्ने सेल सुन्तला रंगमा परिवर्तन भयो भने सडकको चौडाइ ट्राफिक थ्रेसहोल्ड संग मेल खाएको छैन भन्ने बुझ्नुपर्छ ।

3.3 MRCN बजेट विनियोजन तालिका

ब्यवहारमा बजेट विनियोजन गर्ने कार्य आफैमा त्यति सहज हुँदैन । कुनै बिशेष प्रकारका वित्तीय स्रोतहरू कुनै खास सडक खण्डहरू वा लगानी गतिविधिहरूमा मात्र सीमित हुनसक्छन् । केही लगानीहरू एक भन्दा बढी बर्षहरूमा बाँडिएका हुन सक्छन् । यसैले यस किसिमको विनियोजनलाई म्यानुअल तरीकाले (manually) समायोजन गर्न सकिन्छ, जस अन्तर्गत आवश्यक बजेट धेरै आर्थिक वर्षहरूमा बाँड्न सकिन्छ वा निश्चित सडक खण्डभित्रको कुनै खास लगानीमा मात्र बिनियोजन गर्न सकिन्छ (उदाहरणका लागि केवल पुलहरूको निर्माणको लागि मात्र) । यसमा महत्वपूर्ण कुरा के छ भने प्रत्येक वर्षको कुल विनियोजित बजेट लगानीको लागि उपलब्ध वार्षिक बजेट रकम भन्दा बढी हुनुहुँदैन । कुल विनियोजित रकम कुल बजेट भन्दा बढी भयो भने Excel sheet मा चेतावनीको संकेत देखा पर्ने छ । सम्भव भए सम्म सडकहरूको श्रेणीकरणको क्रम अनुसार बजेट विनियोजन गरिएको हुनुपर्दछ । सडक खण्डहरूका लागि जहाँ बजेट विनियोजन आवश्यक रकम भन्दा कम छ भने अनुमानित लागत भएको सेल सुन्तला रंगमा परिवर्तन हुनेछ । बजेट तालिकामा कोलमको शीर्ष स्थानमा कुल बजेट विनियोजन र कोलमको पुछारमा बाँकी रहेको बजेटलाई देखाईएको हुन्छ ।

गाउँ/नगर यातायात गुरुयोजना ईकाइ लागत (सांकेतिक लागत)

Karnali Pradesh - 7. UNIT COSTS												
S.N.	जिल्ला (पालिका)	नयाँ निर्माण	पुनर्स्थापना	ग्राभेरीङ	कालोपत्रे	चौडा गर्ने (३.७५ मि. क्यारिज वे)	चौडा गर्ने (३.०० मि. क्यारिज वे)	पुल	कजवे	कल्भर्टहरु		टेवा पर्खाल
क्र. स.		(३.७५ मि. चौडाई)	(३.७५ मि. चौडाई)	(३.७५ मि. चौडाई)	(३.७५ मि. चौडाई)					स्लाव वक्स	ह्युम पाइप	जाली/ढलान
		रु./कि.मि.	रु./कि.मि.	रु./कि.मि.	रु./कि.मि.	रु./कि.मि.	रु./कि.मि.	रु./मि.	रु./मि.	रु./कल्भर्ट	रु./कल्भर्ट	रु./मि. ^३ /कि.मि.
(a)	(b)	(c)	(d)	(e)	(f)			(h)	(i)	(j)	(k)	(l)
1	सुर्खेत (गुर्भाकोट नपा)	6,792,000	NA	1,896,000	4,048,000	3,220,000	2,577,000	1,296,000	79,000	2,760,000	360,000	5,300
2	सल्यान (कालिमाटी गापा)	7,191,000	NA	2,007,000	4,286,000	3,411,000	2,729,000	1,372,000	84,000	2,918,000	380,000	5,600
3	दैलेख (भवरातिमाई गापा)											
4	जुम्ला (पातरासी गापा)	7,591,000	NA	2,119,000	4,524,000	3,600,000	2,880,000	1,448,000	89,000	3,080,000	400,000	5,900
5	कालिकोट (खाँडाचक्र नपा)											
6	कालिकोट (रास्कोट नपा)											
7	डोल्पा (त्रिपुरासुन्दरी नपा)	7,990,000	NA	2,230,000	4,762,000	3,790,000	3,032,000	1,524,000	93,000	3,242,000	420,000	6,200
8	जाजरकोट (शिवालय गापा)											
9	रुकुम पश्चिम (आठविसकोट नपा)											
10	हुम्ला (सिम्कोट गापा)	8,390,000	NA	2,342,000	5,000,000	3,980,000	3,184,000	1,600,000	98,000	3,404,000	444,000	6,500
11	मुगु (छायनाथ रारा नपा)											

Note: नोट:

- विभिन्न संरचनाहरू निर्माणका लागि आवश्यक सामग्रीहरूको परिमाण सम्बन्धित क्षेत्र/भुगोलको चलनचल्तीका काममा आधारित रहेका छन् ।
- ईकाई लागतहरू सम्बन्धित क्षेत्रको जिल्ला दरभाउ तथा दुर्गम क्षेत्रमा आधारित रहेका छन् ।
- एकल लेन सडकको जम्मा चौडाई ५.१० मि. (३.००मि. क्यारिज वे, १.५ मि सोल्डर र ०.६ मि सडक नाली) रहेको छ ।
- नयाँ निर्माण सेक्सनमा टेवा पर्खालको आयतन ४५० मि.^३/कि.मि र चौडाइका लागि २५० मि.^३/कि.मि. ईष्टिमेट गरिएको छ ।
- १ कि.मि. ग्रामिण सडक MRCN का लागि दुईवटा ९००mm डाईका पाईप रहने गरि एकल पाईप कल्भर्ट को अनुमान गरिएको छ ।
- विद्यमान पालिका सडक मुख्य संजाल MRCN लाई मात्र चौडा गर्ने व्यवस्था गरिएको छ ।
- पुनर्स्थापनाको व्यवस्था गरिएको छैन, यदि आवश्यक देखिएमा ईकाई लागत नयाँ निर्माणको ३० प्रतिशत हुनेछ ।
- पुल, कल्भर्ट तथा कजवेहरूको लम्बाई फिल्डको तथ्यांक संकलनको समयमानै आंकलन गरिएको छ । यद्यपि कल्भर्ट स्पानकोहकमा लम्वाई ६ मि. र ईकाई लागत सोही प्रकारको कंक्रीड संरचना निर्माणका आधारमा गणना गरिएको छ ।