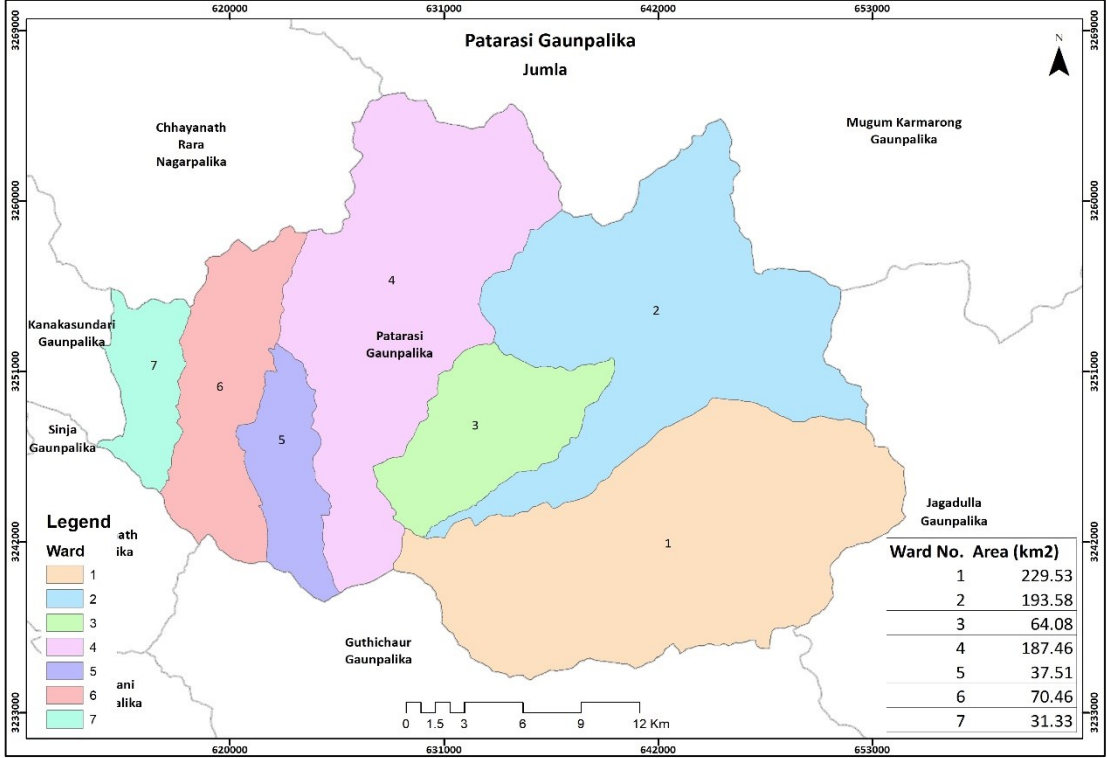


# गाउँपालिका स्तरिय त्रि-वर्षिय आवधिक योजना (Three Year Periodic Plan of Rural Municipality)

(२०७६/०७७ - २०७९/०८०)

पातारासी गाउँपालिका,  
जुम्ला



पातारासी गाउँपालिका  
गाउँ कार्यपालिकाको कार्यालय,  
लासी, जुम्ला,  
कर्णाली प्रदेश, नेपाल  
Website: [www.patarasimun.gov.np](http://www.patarasimun.gov.np)

साउन, २०७६

---

**प्रकाशक :**



**पातारासी गाउँपालिका**  
**गाउँ कार्यपालिकाको कार्यालय**  
**लासी, जुम्ला**  
**कर्णाली प्रदेश**

**सम्पर्क नं.** : ९७५८९०१२३२  
**Website** : [www.patarasimun.gov.np](http://www.patarasimun.gov.np)  
**प्रकाशन वर्ष** : २०७६ साउन  
**सर्वाधिकार** : पातारासी गाउँपालिका, जुम्ला

## विषय सूची

मन्तव्य.....	iv
मेरो भनाइ.....	v
नेपालको नक्सामा जुम्ला जिल्ला (स्रोत: नापी विभाग, २०७६).....	vi
गाउँपालिकाको अवस्थिति (स्रोत: नापी विभाग, २०७६).....	vii
गाउँपालिकाको वडा विभाजन नक्सा (स्रोत: नापी विभाग, २०७६).....	viii
गाउँपालिकाको भू-उपयोग नक्सा (स्रोत: नापी विभाग, २०७६).....	ix
गाउँपालिकाको भित्रका नदीनालाको नक्सा (स्रोत: नापी विभाग, २०७६).....	x
अध्याय १ : परिचय.....	1
१.१ पृष्ठभूमि.....	1
१.२ आवधिक योजना तर्जुमाको उद्देश्य.....	1
१.३ अध्ययन क्षेत्र तथा सिमाहरु.....	2
१.४ अध्ययन विधि.....	3
अध्याय २ : गाउँपालिकाको वस्तुगत विवरण.....	4
२.१ जुम्ला जिल्लाको सामान्य परिचय.....	4
२.२ गाउँपालिकाको सामान्य चित्रण.....	5
२.२.१ भौगोलिक अवस्थिति, सिमाना तथा राजनीतिक, प्रशासनिक विभाजन.....	5
२.२.२ ऐतिहासिक चिनारी तथा नामकरण.....	6
२.२.३ प्रमुख वस्ति तथा जनसंख्या वितरणको अवस्था.....	7
२.२.४ मुख्य पेशा सम्बन्धी विवरण.....	7
२.२.५ पाँच वर्ष र सोभन्दा माथिको शैक्षिक अवस्था.....	8
२.२.६ उपलब्ध स्वास्थ्य सेवा तथा सुविधाहरु.....	8
२.२.७ खानेपानीको स्रोतको विवरण.....	9
२.२.८ जलस्रोत तथा जलाधर क्षेत्र.....	9
२.२.९ जैविक विविधता सम्बन्धी विवरण.....	11
२.२.१० यातायात पूर्वाधार तथा सडक संजाल.....	11
२.२.११ इन्धन उपयोग विवरण (खाना पकाउने इन्धनको आधारमा घरपरिवार).....	12
२.२.१२ बत्ति बाल्ने इन्धनको प्रयोगको आधारमा घरपरिवार.....	13
२.२.१३ जलविद्युत, सौर्य ऊर्जा, वायु ऊर्जाबाट विद्युत् उत्पादन विवरण.....	13
२.२.१४ भू-उपयोग.....	14
२.२.१५ पर्यटकीय स्थलहरुको विवरण.....	15
अध्याय ३ : आवधिक गाउँपालिका विकास योजना.....	16
३.१ भूमिका.....	16

३.२	गाउँपालिकाको दीर्घकालीन सोच तथा सिद्धान्तहरू.....	16
३.२.१	गाउँपालिकामा रहेका विकास सम्बन्धी समस्याहरू.....	16
३.२.२	दीर्घकालिन सोचका विशेषताहरू.....	17
३.२.१	गाउँपालिका विकासका सिद्धान्तहरू.....	18
३.३	भौतिक विकास योजना.....	18
३.४	आर्थिक विकास योजना.....	19
३.५	सामाजिक विकास योजना.....	20
३.६	संस्थागत विकास योजना.....	21
३.७	जोखिम व्यवस्थापन योजना.....	22
३.८	वातावरणीय व्यवस्थापन योजना.....	22
३.८	पर्यटन विकास योजना.....	23
अध्याय ४ : गाउँ सभाबाट पारित योजना तथा कार्यक्रमहरू.....		24
४.१	वडा कार्यालयहरूबाट संचालन हुने योजना तथा कार्यक्रमहरू.....	24
४.२	पातारासी गाउँपालिकाबाट संचालन हुने योजना तथा कार्यक्रमहरू.....	27
४.३	पातारासी गाउँपालिकाको कार्य संचालन तथा प्रशानिक खर्च.....	30
४.४	समपुरक कोषबाट संचालन हुने पातारासी गाउँपालिकाको आयोजनाहरू.....	32
४.५	जलवायु परिवर्तन सहयोग कार्यक्रम.....	32
अध्याय ५ : मुख्य योजना तथा प्रोजेक्ट बैंक.....		33
५.१	प्रदेश तथा संघिय सरकार समक्ष माग गरिएका योजना तथा कार्यक्रमहरू.....	33
५.२	पातारासी गाउँपालिकाको प्राजेक्ट बैंक.....	33
अध्याय ६ : योजना कार्यान्वयन तथा अनुगमन.....		37
६.१	योजना कार्यान्वयन.....	37
६.१.१	प्रारम्भिक सम्भाव्यता अध्ययन.....	37
६.१.२	योजना संचालन तथा मर्मत संभार.....	37
६.२	आवधिक योजनाको मध्यावधि मूल्याङ्कन.....	37
अध्याय ७ : निष्कर्ष तथा सुझावहरू.....		41
७.१	निष्कर्ष.....	41
७.२	सुझावहरू.....	41



# पातारासी गाउँपालिका

गाउँ कार्यपालिकाको कार्यालय,  
लासी, जुम्ला,  
कर्णाली प्रदेश, नेपाल

## मन्तव्य

नेपालको संविधान, २०७२ बमोजिम गठन भएका स्थानिय तहमध्ये जुम्ला जिल्लाको एक पातारासी गाउँपालिकाको सम्पूर्ण क्षेत्रगत सामाजिक, आर्थिक, साँस्कृतिक, शैक्षिक, योजना सम्बन्धी तथ्याङ्क आवधिक योजनाको विवरण नै गाउँपालिकाको आवधिक योजना हो ।

साथै उक्त आवधिक योजनाले पुरै गाउँपालिकाको समग्र वस्तुस्थिती भल्काउने हुँदा गाउँपालिका सहित गाउँपालिकासँग साभेदारी गर्ने संघसंस्थालाई कार्यक्रम संचालन गर्न तथा विकास निर्माण कार्यमा महत्वपूर्ण भुमिका रहने कुरामा म विश्वस्त छु । यस दस्तावेजले स्थानिय तहमा निर्माण गरिने योजना तथा अनुगमनमा समेत सहयोग पुग्न सक्ने छ । योजना तर्जुमा, अनुगमन तथा सेवा प्रवाहको लागि आवश्यक आधारभुत विवरण संकलन गर्ने र समय सापेक्ष अद्यावधिक गर्दै उपलब्ध स्रोत तथा साधनको समुचित प्रयोग गर्नु पर्ने हुन्छ ।

पातारासी गाउँपालिकाको नेतृत्वमा तयार भएको आवधिक योजनायथार्थपरक, वस्तुपरक होस भन्दै यस कार्यमा खटिनु भएका गाउँपालिकाको कर्मचारी तथा चन्दननाथ कन्सल्टेन्सी प्रा.लि.का परामर्शदाताहरुलाई हृदयदेखि धन्यवाद र आभार प्रकट गर्न चाहन्छु ।

लछिमण बाहोरा  
(गाउँपालिका अध्यक्ष)  
पातारासी गाउँपालिका, जुम्ला



# पातारासी गाउँपालिका

गाउँ कार्यपालिकाको कार्यालय,  
लासी, जुम्ला,  
कर्णाली प्रदेश, नेपाल

## मेरो भनाइ

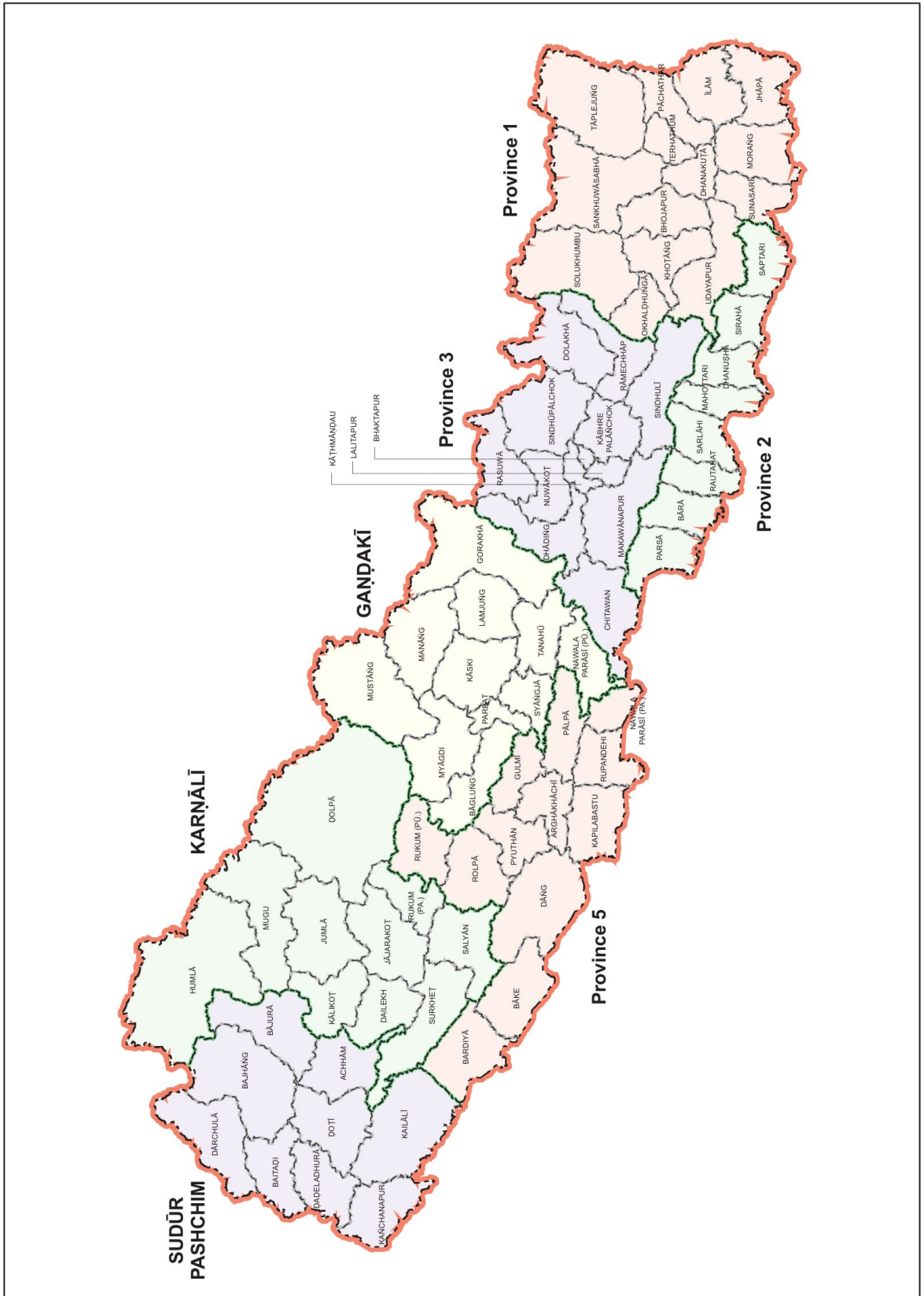
संघिय संरचना बमोजिम गठन भएका स्थानिय तहमध्ये जुम्ला जिल्लाको एक पातारासी गाउँपालिकाको एक पातारासी गाउँपालिकाको सम्पूर्ण क्षेत्रगत सामाजिक, आर्थिक, साँस्कृतिक, शैक्षिक, योजना सम्बन्धी तथ्याङ्क आवधिक योजनाको विवरण नै गाउँपालिकाको आवधिक योजना हो ।

उक्त वस्तुगत विवरणले पुरै गाउँपालिकाको समग्र वस्तुस्थिती झल्काउने हुँदा गाउँपालिका सहित गाउँपालिकासँग साभेदारी गर्ने संघसंस्थालाई कार्यक्रम संचालन गर्न तथा विकास निर्माण कार्यमा महत्वपूर्ण भुमिका रहने कुरामा म विश्वस्त छु । यस दस्तावेजले स्थानिय तहमा निर्माण गरिने योजना तथा अनुगमनमा समेत सहयोग पुग्न सक्ने छ । गाउँपालिकाले लिएको शिक्षा, पर्यटन, कृषि, जडिबुटी तथा पुर्वाधार सभ्य, सुन्दर र समृद्ध पातारासीको मुल आधार भन्ने नारा समेतलाई साकार हुने कुरामा दुई मत छैन ।

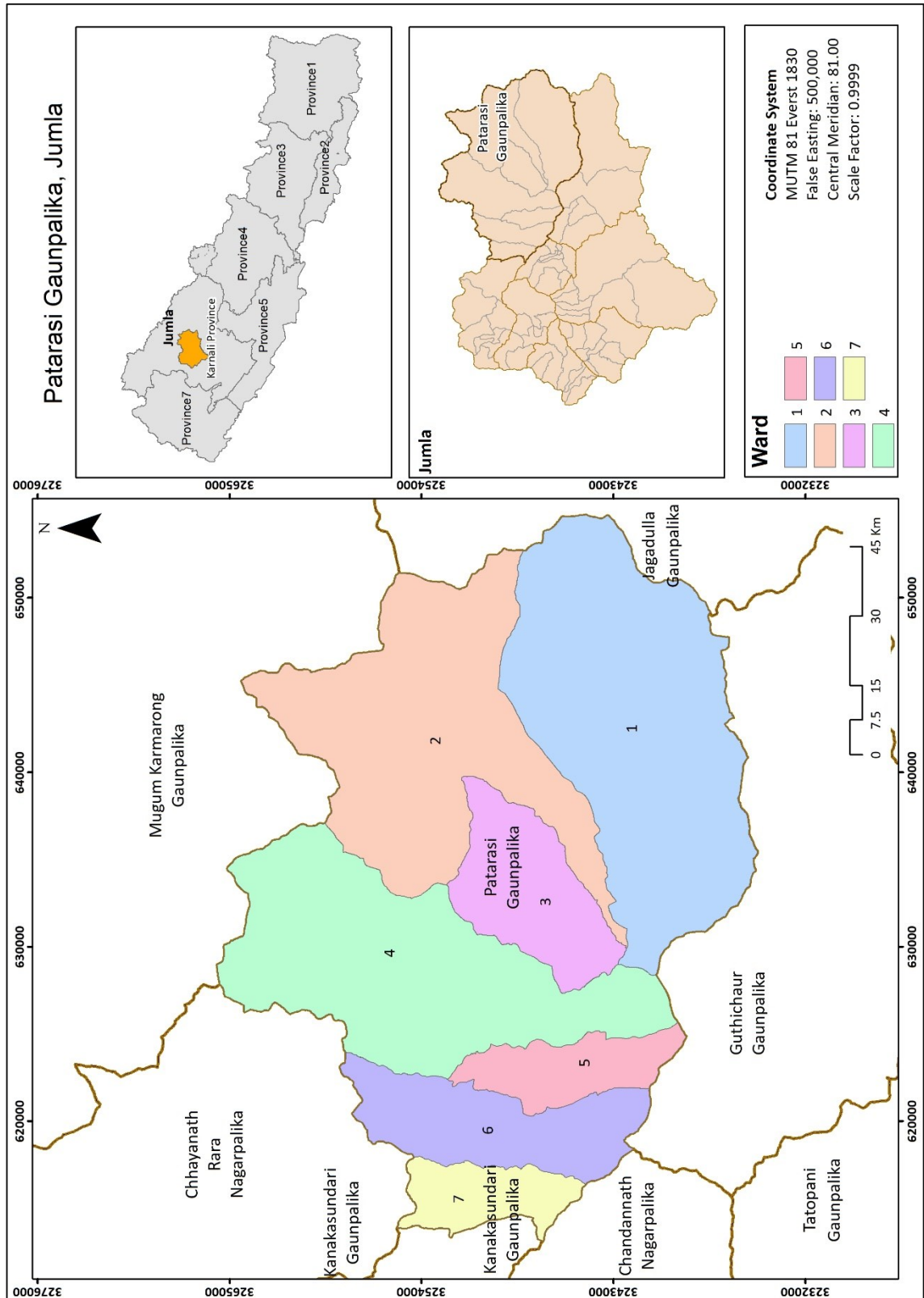
अन्तमा यस कार्यमा खटिनु भएका गाउँपालिकाको कर्मचारी तथा चन्दननाथ कन्सल्टेन्सी प्रा.लि.का परामर्शदाताहरुलाई हृदयदेखि धन्यवाद र आभार प्रकट गर्न चाहन्छु ।

टेक बहादुर बुढथापा  
(प्रमुख प्राशासकिय अधिकृत)  
पातारासी गाउँपालिका, जुम्ला

# नेपालको नक्सामा जुम्ला जिल्ला (स्रोत: नापी विभाग, २०७६)

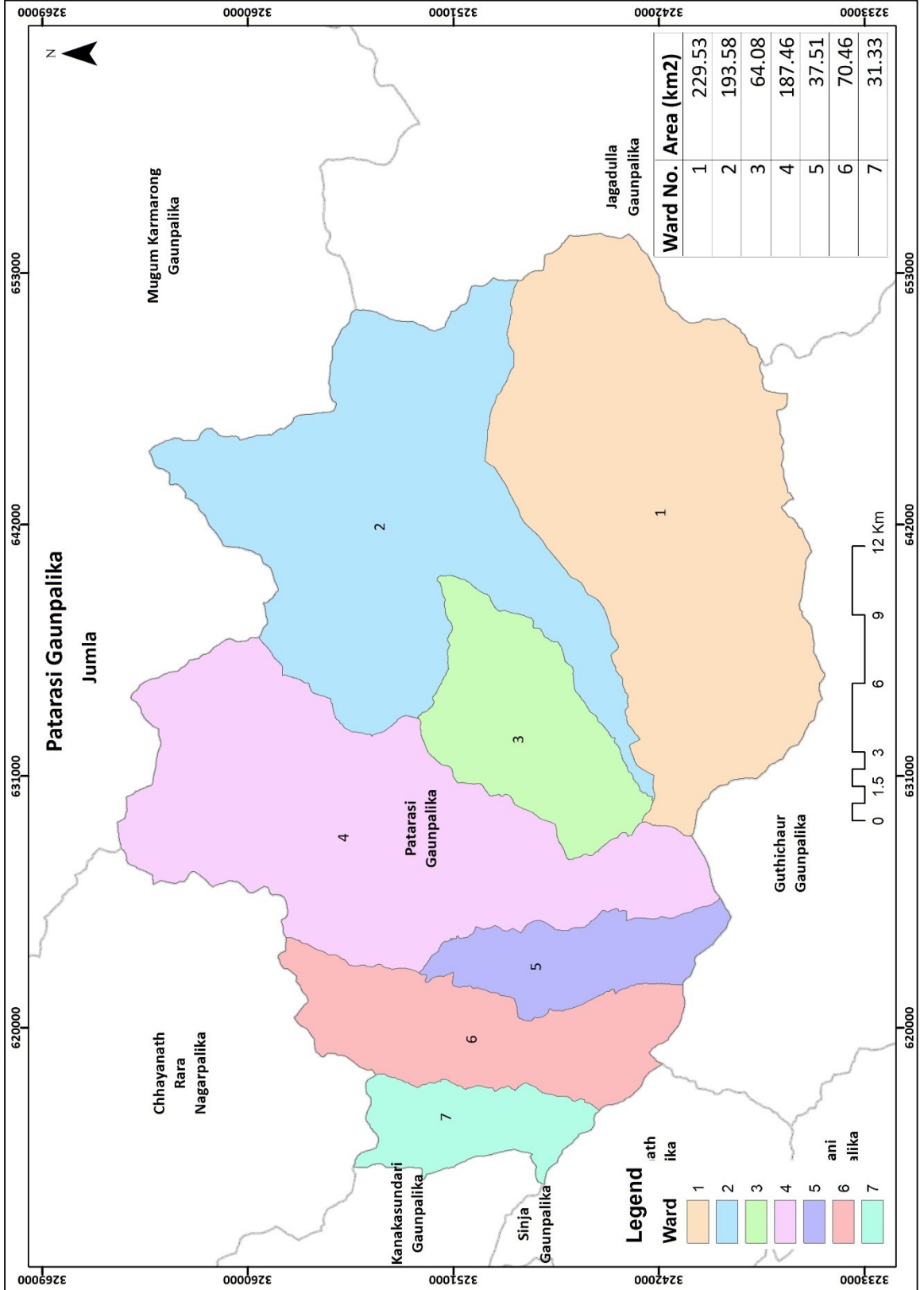


## गाउँपालिकाको अवस्थिति (स्रोत: नापी विभाग, २०७६)

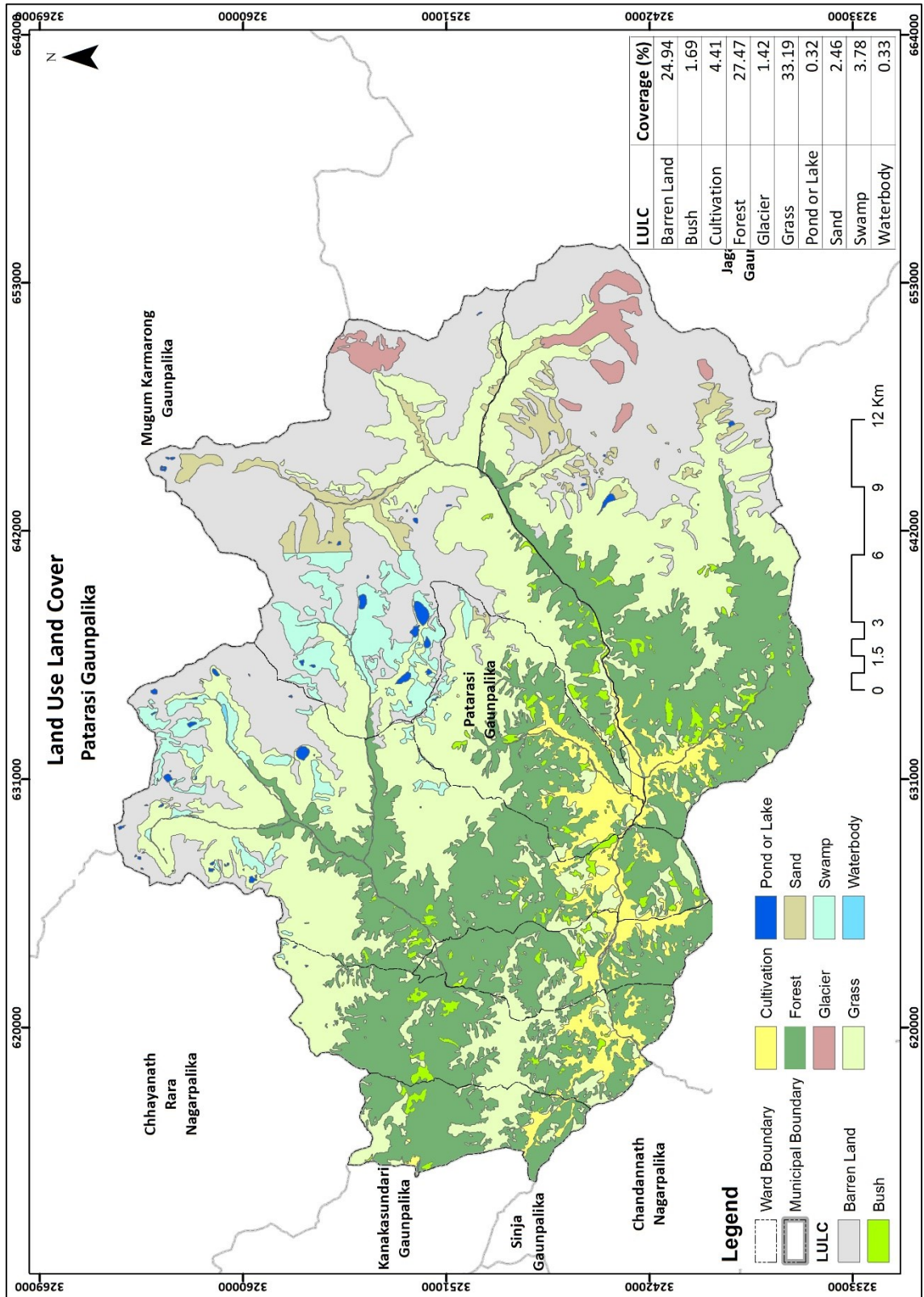




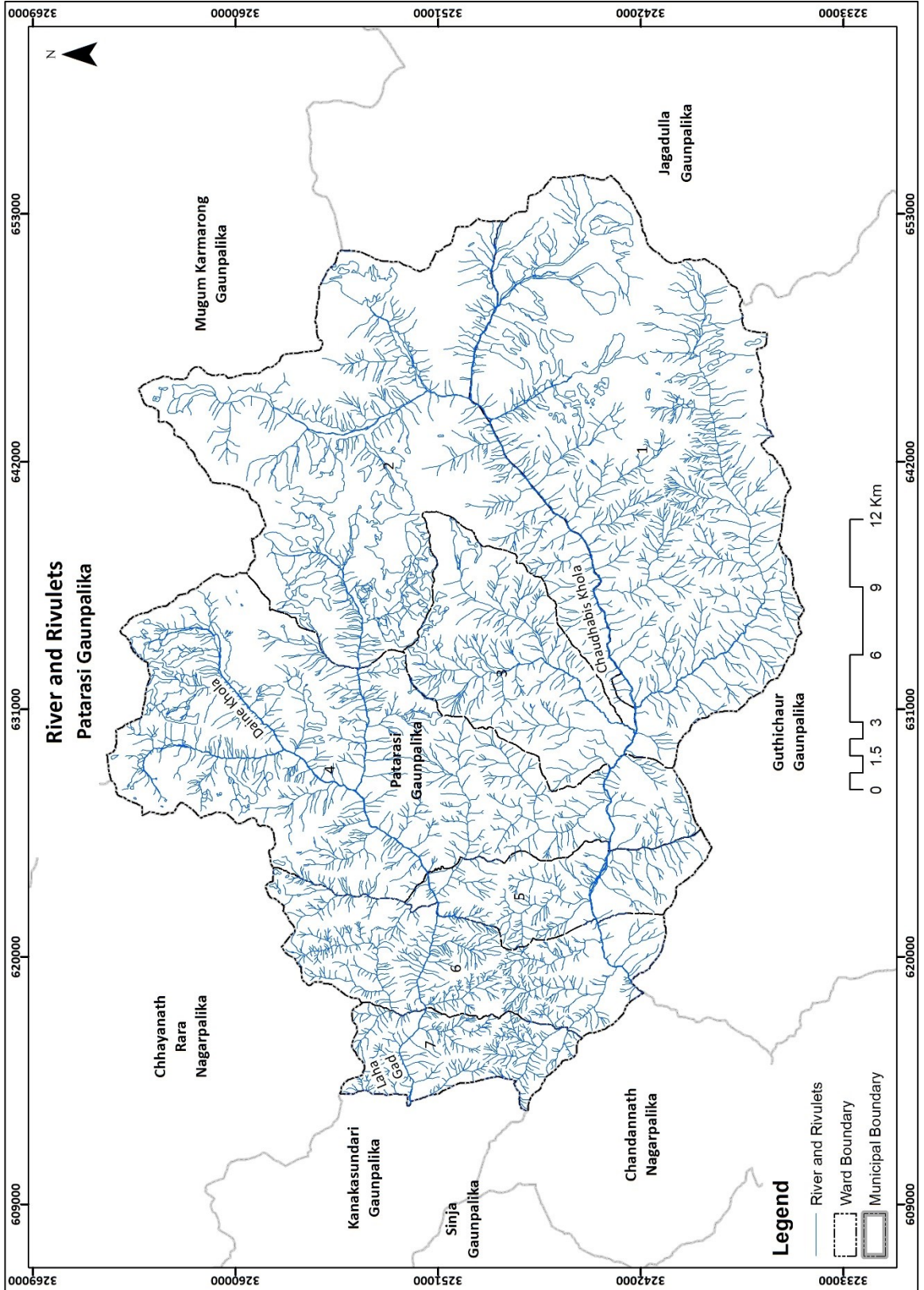
## गाउँपालिकाको वडा विभाजन नक्सा (स्रोत: नापी विभाग, २०७६)



## गाउँपालिकाको भू-उपयोग नक्सा (स्रोत: नापी विभाग, २०७६)



# गाउँपालिकाको भित्रका नदीनालाको नक्सा (स्रोत: नापी विभाग, २०७६)





## अध्याय १ : परिचय

### १.१ पृष्ठभूमि

नेपालको संविधान, २०७२, स्थानिय सरकार संचालन ऐन, २०७४ र स्थानीय तहको योजना तथा बजेट तर्जुमा दिग्दर्शन, २०७४ अनुसार प्रत्येक नगरपालिका र गाउँपालिकाहरूले दीर्घकालिन सोचको आधारमा लक्ष्य, उद्देश्य, नीति, सिद्धान्त, रणनीति तथा प्राथमिकता गरी नगर तथा गाउँ विकासको लागि आवधिक र वार्षिक योजना तर्जुमा गर्ने कानुनी प्रावधान छ। गाउँपालिकाको आर्थिक, सामाजिक, सांस्कृतिक तथा भौतिक विकासका लागि दीर्घकालीन सोचले निर्धारण गरेका लक्ष्य र उद्देश्यहरू प्राप्त गर्न ३ वर्ष अवधिका लागि तयार गरिएको दस्तावेज गाउँपालिकाको आवधिक योजना हो। यो दस्तावेजमा निर्धारित लक्ष्य र उद्देश्यहरू हासिल गर्न, सिद्धान्त, रणनीति र कार्यनीति तथा प्रमुख क्रियाकलापहरू समेत पहिचान गरी उल्लेख गरिएको छ।

आवधिक योजनाले व्यवस्थित गाउँ विकासको लागि मार्गनिर्देश गर्दछ। गाउँमा उपलब्ध स्रोतसाधनलाई मध्यनजर गर्दै विकास योजनाहरू कार्यान्वयन गर्दै जानुपर्ने हुन्छ र यसको लागि योजनागत विकासको आवश्यकता पर्दछ। गाउँपालिकामा उपलब्ध स्रोत, साधन तथा विकासको स्थितिलाई मध्यनजर राखी आगामी वर्षहरूमा विकास कार्यक्रमहरू संचालन गर्नको लागि योजनावद्ध विकासको आवश्यकता हुन्छ। त्सकारण आवधिक योजनाले उपलब्ध स्रोतसाधनको पहिचान गर्दै भण्डारणमा गाउँपालिकाकालाई कस्तो रूपमा विकास गर्ने हो भन्ने कुराको समेत निक्यौल गर्न मद्दत गर्दछ।

कर्णाली प्रदेश अन्तरगत जुम्ला जिल्लाको एक स्थानिय तह पातारासी गाउँपालिका भौगोलिक हिसावले जिल्लाको नै ठुलो स्थानिय तहका रूपमा परिचित छ। नयाँ संघिय संचना अनुसार भर्खरै मात्र विकास हँदै गरेको परिपेक्षमा यस आर्थिक वर्ष २०७६/०७७ देखी २०७९/०८० सम्मको लागी आवधिक योजना तर्जुमा गने कार्य अघि बढाएको छ।

गाउँ र नगरको योजनावद्ध विकासबाट नै राष्ट्रिय विकास सम्भव हुन्छ। विकासका निम्ति स्थानीय बासिन्दाहरू नै योजनाकार र कार्यान्वयनकर्ता हुन्। राष्ट्रिय योजना आयोगबाट तर्जुमा भएको निर्देशिकाको आधारमा जिल्लाको समग्र विकासका लागि अधिकांश जिल्लाहरूले आवधिक योजना तर्जुमा गरिसकेका छन्। राष्ट्रिय योजनाले परिर्लक्षित गरेका लक्ष्य तथा उद्देश्यहरू हासिल गर्नमा नगरपालिकाहरूको आवधिक योजनाले महत्वपूर्ण टेवा पुऱ्याउँछ। राष्ट्रिय, जिल्ला र गाउँपालिका स्तरका योजनाहरूको बीच आवश्यक समन्वय र अन्तरसम्बन्ध हुनु जरुरी छ। त्यस्तो सम्बन्धले एकअर्का बीच तालमेल भई प्रभावकारिता कायम हुने र दोहोरोपन (Duplication) समेत हटाउन सहयोग गर्छ। गाउँपालिकाको आवधिक योजना बनाउँदा गाउँपालिकासँग जोडिएका गाउँपालिका तथा नगरपालिकाको वार्षिक तथा आवधिक योजना तर्जुमा भएको भए त्यस्ता योजनाहरूलाई समेत हेर्नु पर्दछ।

### १.२ आवधिक योजना तर्जुमाको उद्देश्य

पातारासी गाउँपालिकाको भौतिक, सामाजिक, आर्थिक, साँस्कृतिक, वित्तिय, वातावरणीय लगायत सबै क्षेत्र र पक्षहरूको यथार्थ वस्तुस्थिति विश्लेषण गरी दीर्घकालिन रूपमा गाउँपालिकालाई विकास गर्ने र

आगामी ३ वर्षको गाउँपालिकाको विकास योजना तर्जुमा गर्ने मूल उद्देश्य रहेको यस आवधिक योजनाको अन्य उद्देश्यहरु यसप्रकार रहेका छन् ।

१. गाउँपालिकाको आर्थिक, सामाजिक, भौगोलिक, वातावाणीय, वित्तीय वस्तुस्थितिबारे अध्ययन गर्ने र विकास सम्बन्धी कार्यमा संलग्न व्यक्ति, संस्था वा निकायलाई गाउँपालिकामा विद्यमान अवस्थाको वस्तुपरक तथ्य उपलब्ध गराउने ।

२. गाउँपालिका स्थित विभिन्न स्रोत तथा साधनको उपलब्धता र वर्तमान स्थिति, समस्याहरु एवं विषयगत विकासका सम्भावनाहरुको बारेमा विश्लेषण गर्ने ।

३. गाउँपालिकाको समग्र क्षेत्रको सुचना संकलन गरी सोही आधारमा तिन वर्ष भित्र संचालन गरिने योजना तथा कार्यक्रमको खाका तयार गर्ने ।

४. क्षेत्रिय तथा दीर्घकालिन सोंच निर्धारण गरी भविष्यमा हुन सक्ने विकास आयोजना प्रस्ताव गर्ने । दीर्घकालिन सोंच निर्धारण गरी भविष्यमा हुनसक्ने विकास आयोजना प्रस्ताव गर्ने ।

### १.३ अध्ययन क्षेत्र तथा सिमाहरु

आवधिक योजनामा समावेश हुने कतिपय विषयहरु कानुनी रूपमा गाउँपालिकाको कार्यक्षेत्रमा पर्ने हुनाले गाउँपालिकाको पूर्ण नियन्त्रण र निर्देशनमा सञ्चालन हुन सक्छन् भने कतिपय विषयहरुमा गाउँपालिकाले पथप्रदर्शन मात्र गर्न सक्छ । त्यसैले गाउँपालिकाको पूर्ण नियन्त्रणमा रहने क्षेत्रहरुको सन्दर्भमा आवधिक योजना विस्तृत रूपमा तयार गर्न सकिन्छ । त्यस अनुरूप वार्षिक कार्यक्रम तर्जुमा र कार्यान्वयन गर्नु पर्छ, तर गाउँपालिकाको विकास कार्यक्रममा संलग्न गैर-सरकारी संस्था, सामुदायिक सङ्घ-संस्था र निजी क्षेत्रका कार्यक्रमका साथै केन्द्र, प्रदेश स्तर तथा वैदेशिक स्रोतबाट सञ्चालन हुने कार्यक्रमहरुलाई गाउँपालिकाको आवधिक योजनाले नीतिगत आधार र प्राथमिकता तोक्यो निर्देशित मात्र गर्न सक्दछ । गाउँपालिकाको आवधिक योजना तर्जुमा गर्दा राष्ट्रिय योजना तथा क्षेत्रगत विकासका लागि राष्ट्रिय रूपमा तयार गरिएका दीर्घकालीन योजना तथा राष्ट्रिय नीतिहरूसँग मेल कायम गर्नुपर्ने हुन्छ ।

स्थानीय सरकार संचालन ऐन, २०७४ ले निम्नानुसारका क्षेत्रका कामहरु गाउँपालिकाहरुले अनिवार्य रूपमा गर्नु पर्ने गरी आवधिक योजनाको क्षेत्रलाई परिभाषित गरेको पाइन्छ :

- (क) अर्थ,
- (ख) भौतिक विकास,
- (ग) जलस्रोत, वातावरण र सरसफाइ,
- (घ) शिक्षा तथा खेलकुद विकास,
- (ङ) संस्कृति,
- (च) निर्माण तथा यातायात,
- (छ) स्वास्थ्य सेवा र संक्रामक रोग नियन्त्रण,
- (ज) समाज कल्याण,
- (झ) उद्योग तथा पर्यटन
- (ञ) विविध ।

गाउँपालिकाले गर्ने उपर्युक्त कार्यहरुलाई आधार मानी आवधिक योजनामा यी सबै पक्षहरु समावेश हुनु पर्छ । गाउँपालिकाको आवधिक योजना गाउँपालिका क्षेत्रको विकासको समग्र पक्षहरुलाई समेटेको हुनु पर्दछ । त्यसैले Spatial योजनाको विशेषताहरुलाई समेटेटी तयार गरिएको बहुविषयगत आवधिक

योजनाको एकीकृत स्वरूपका सम्बन्धमा स्पष्ट धारणा बनाएर मात्र योजना तर्जुमा गर्नेतर्फ अग्रसर रहनु पर्दछ ।

यस अध्ययन कार्यले प्रस्तुत गरेका दस्तावेजहरू निम्नानुसार छन् :

- सवल/दुर्बल तथा चुनौती/अवसरको पहिचान एवम् विश्लेषण
- नगरको दीर्घकालीन सोचअनुरूप भौतिक विकास गुरुयोजना तर्जुमा
- भौतिक विकास तथा पूर्वाधार, वातावरण, सामाजिक, आर्थिक, वित्तीय, संस्थागत विकास तथा जोखिम व्यवस्थापन जस्ता क्षेत्रहरूसँग सम्बद्ध विषयगत दीर्घकालीन सोचअनुरूप तर्कबद्ध प्रणालीमा आधारित लक्ष्य, उद्देश्य, नतिजा तथा कार्यक्रमहरूको पहिचान
- बहुक्षेत्रगत लगानी योजना
- कार्यान्वयन रणनीति सुझाव तथा अनुगमन

## १.४ अध्ययन विधि

आवधिक योजना निर्माण गर्दा अपनाइएको अध्ययन विधि निम्न रहेका छन् ।

- पूर्व अध्ययनहरूको पुनरावलोकन
- गाउँपालिका वस्तुगत विवरण तथा अन्य दस्तावेजका अध्ययन
- जिल्ला वस्तुगत विवरण तथा अन्य दस्तावेजका अध्ययन
- प्राथमिक तथ्याङ्क तथा सूचना संकलन
- स्थलगत सर्भेक्षण तथा तथ्याङ्क संकलन
- जन प्रतिनिधि तथा गाउँपालिकाको प्रतिनिधिसँग छद्मफल तथा अन्तरक्रिया
- GIS नक्सा तयार तथा विश्लेषण

## अध्याय २ : गाउँपालिकाको वस्तुगत विवरण

### २.१ जुम्ला जिल्लाको सामान्य परिचय

कर्णाली प्रदेशका दश वटा जिल्ला मध्येको एक जुम्ला जिल्ला भौगोलिक क्षेत्रफलको (२,५३९ वर्ग कि.मि) हिसाबमा ठूलो मध्यको एक जिल्ला हो । भौगोलिक रूपमा विकट यस जिल्लाको अधिकांश भू-भाग उच्च पहाडी तथा हिमाली क्षेत्रमा पर्दछ । यस जिल्लाको फैलावट २८° ५८' देखि २९° ३०' उत्तर अक्षांश र ८१° १८' देखि ८८° १८' पूर्व देशान्तरसम्म रहेको छ । भौगोलिक रूपमा विकट र दुर्गम भए तापनि नेपालको इतिहासमा जुम्ला जिल्लाको महत्वपूर्ण पहिचान रहेको छ । नेपाल अधिराज्यको एकिकरण हुनु पूर्व बाइसी राज्यहरूको मुख्य केन्द्रको रूपमा रहेको जुम्ला नेपाली भाषा र संस्कृतिको उद्गम स्थल पनि मानिन्छ । मध्यकालिन युगमा जुम्ला एक समृद्ध एवं शक्तिशाली राज्यको रूपमा रहेको तथ्य इतिहासबाट प्रस्ट हुने गर्दछ । यस जिल्लाको सदरमुकाम खलङ्गामा सबभन्दा पहिले प्राचीन कालमा भारतबाट आएका चन्दननाथ बाबा सहित दुई जना ब्रम्हचारीहरूले बस्ती बसाई कृषि र शिक्षाको प्रचारप्रसार गरेका थिए भन्ने लोकोक्ति रहेको पाईन्छ । उत्तर र पूर्वबाट दुइवटा नागरुपी जुम्ल्याहा डाँडा, तिला र जवा दुई जुम्ल्याहा नदीको संगम भएकोले यस जिल्लाको नाम जुम्ला रहेको भन्ने किम्बदन्ती रहेको छ । यातायात, सञ्चार र आधुनिकीकरणको दृष्टिकोणले विकट र दुर्गम भए पनि प्राकृतिक रूपमा अति सुन्दर र चम्किला हिमाली चुचुराहरू, तालहरू र मनमोहक अनगिन्ती प्राकृतिक नदीहरूले सिंगारिएको जुम्लालाई प्राकृतिक र सांस्कृतिक सम्पदाको धनी जिल्ला मान्न सकिन्छ ।

धार्मिक परम्परा अनुसार यहाँ कुल पुजालाई महत्व दिइन्छ । यहाँ मनाउने चाडपर्वहरूमा मुख्यतया श्रावण पूर्णिमा, कार्तिक पूर्णिमा, माघ र वैशाख पूर्णिमा आदि हुन् । यि पूर्णिमाहरूमा मष्टोहरूको पुजाआजा धुमधामले गरिन्छ । मस्टोलाई नै यहाँ महत्वपूर्ण देवी शक्तिको रूपमा मानिन्छ । यी चाडहरूमा धामी भौँकि पतुर्ने मेला लाग्दछ । यसका साथै कृष्ण जन्माष्टमी, तीज, बडा दशै, चैते दशै, तिहार, ल्होसार आदि चाडहरू पनि मानिन्छ । परम्परागत रूपमा मनाउदै आएको पुषे भैलो पाँच दिनसम्म खेल्ने गरिन्छ । त्यस्तै गरि बडा दशैको घटस्थापनाको दिनमा जुम्लामा बस्ति बसाल्ने चन्दननाथ भैरवनाथको मन्दिरमा वाउन्न (५२) हातको लिंगोमा ध्वजा हाली खडा गर्ने दिन पनि धार्मिक दृष्टिले महत्वपूर्ण मानिन्छ । श्रावण, भाद्र महिनामा गाईजात्रा देखि ५ दिन सम्म क्रमशः गाईजात्रा, रोपाई, सिपाहिजात्रा, मेम र बादशाह जात्रा र वाघ, भालु जात्राहरू मनाईन्छ ।

यस जिल्लामा रहेका जातजातिहरूमा क्षेत्रीहरूको बाहुल्य रहेको छ । अन्य जिल्लाहरूमा जस्तै यस जिल्लामा पनि बाहुन, ठकुरी, क्षेत्री, कामी, दमाई, सार्की आदि जातजातिहरू मुख्य रूपमा बसोबास गर्दछन् । अन्य जातिहरूमा तामाङ्ग, नेवार, गुरुङ्ग, थकाली केही संख्यामा पाइन्छ । यहाँ बसोबास गरेका बाहुन, ठकुरी, क्षेत्रीहरूको विभिन्न थरहरू रहेका छन् । जसमा बाहुन जातिको थरहरूमा देवकोटा, न्यौपाने, चौलागाई, तिमिल्सिना, प्याकुरेल, गौतम, शर्मा, आचार्य, रेग्मी आदि प्रमुख छन् त्यसैगरि ठकुरीहरूको थरहरूमा शाही, मल्ल, वम, खाँड, सिंह आदि हुन र क्षेत्रीको थरहरूमा कठायत, महत, रावल, विष्ट, रावत, रोकया, महतारा, बुढा, बुढथापा, बोहरा र ऐडी आदि प्रमुख छन् ।



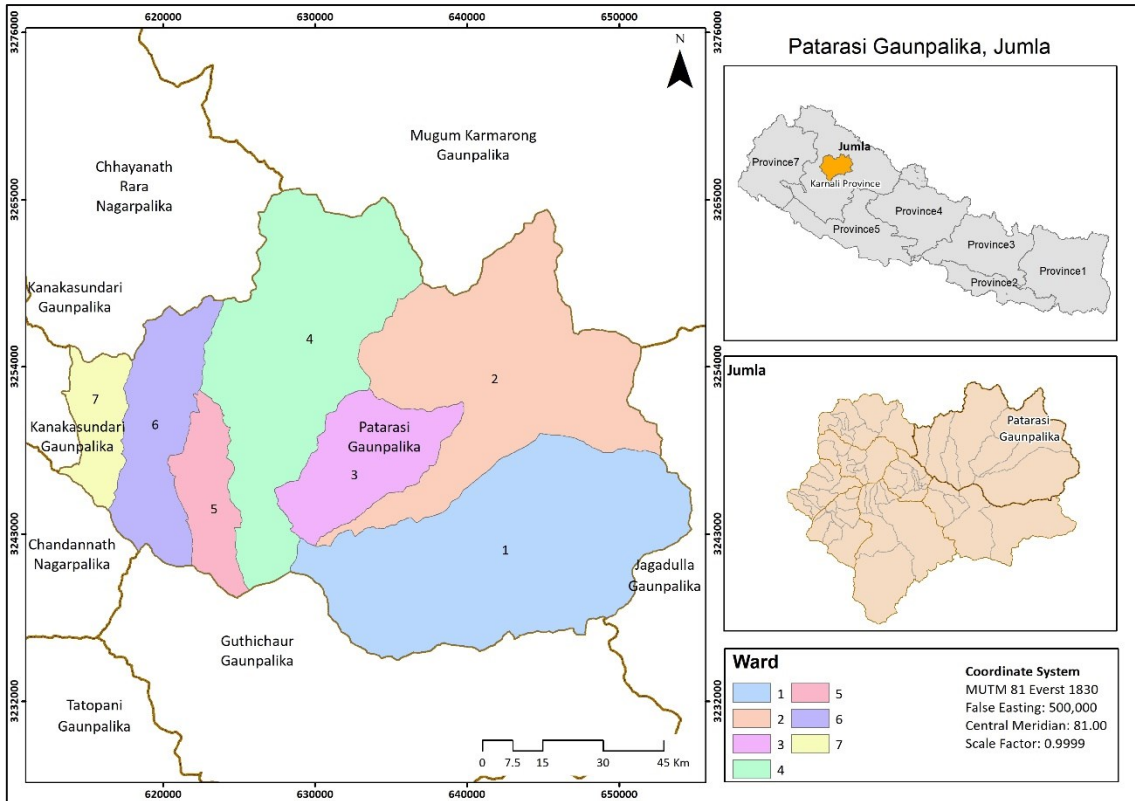
यहाँ बोलिने प्रमुख भाषा राष्ट्रभाषा नेपाली नै हो तर यहाँ बोलिने भाषा र देशको अन्य पूर्वी तथा मध्यभाग तिर बोलिने नेपाली भाषामा फरक छ। यो जिल्ला नेपाली भाषाको उद्गम स्थलनै भएकाले यहाँ बोलिने भाषामा पृथ्वी नारायण शाहकालिन भाषा जस्तो भर्रो स्थानिय ठेट नेपाली शब्दहरुको प्रयोग हुन्छ, तर जाति अनुसार आ-आफ्नै समुदायका स्थानिय जातिय भाषा पनि बोल्ने गरिन्छ।

अग्ला लेकहरुदेखि नदी किनारका होचा वेशीहरुसम्म रहेको यस जिल्लाको भौगोलिक विविधताले गर्दा यहाँ हावापानी सबै ठाउमा एकै प्रकारको छैन। उच्च लेकाली भू-भागमा अति जाडो र ठण्डी हुन्छ, भने मध्य पहाडी भागमा गर्मी मौसममा केही न्यानो र हिउँदमा बढी ठण्डी हुने गर्दछ। भौगोलिक वनावटको आधारमा यहाँ मुख्य तीन किसिमका ठण्डा, सुख्खा र शितोष्ण हावापानी पाइन्छ। सबभन्दा धेरै जाडो हुने महिनाहरु पौष, माघ हुन भने जेष्ठ, अषाढ सबभन्दा गर्मी हुने महिनाहरु हुन। अषाढ र श्रावणमा सबै भन्दा बढि वर्षा हुन्छ भने मंसिर र पौष महिना प्राय सुख्खा हुने गर्दछ।

## २.२ गाउँपालिकाको सामान्य चित्रण

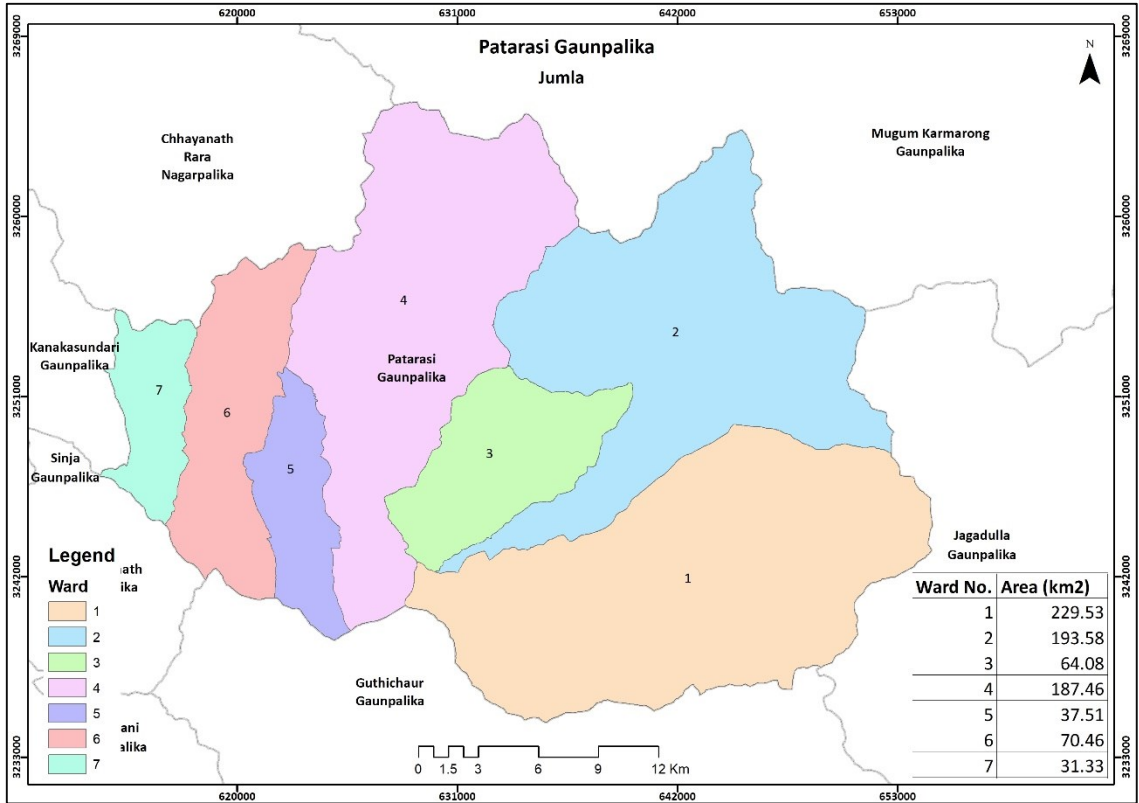
### २.२.१ भौगोलिक अवस्थिति, सिमाना तथा राजनीतिक, प्रशासनिक विभाजन

समुन्द्री सतहदेखि करिब २,४३२ मिटर देखि ४,६७९ मिटरसम्मको उचाइमा रहेको पातारासी गाउँपालिका भौगोलिक अवस्थितिका हिसावले २९ डिग्री १३ मिनेट उत्तरदेखि २९ डिग्री ३० मिनेट उत्तरी अक्षांश र ८२ डिग्री ०९ मिनेट पूर्वदेखि ८२ डिग्री ३५ मिनेट पूर्वी देशान्तरबीच फैलिएको छ। यो गाउँपालिका जुम्ला जिल्लाको सदरमुकाम खलङ्गादेखि पूर्व दिशामा रहेको छ। यस गाउँपालिकाको पूर्वमा डोल्पा जिल्ला, पश्चिममा चन्दननाथ नगरपालिका र कनकासुन्दरी गाउँपालिका, उत्तरमा मुगु जिल्ला र दक्षिणमा गुठीचौर गाउँपालिका रहेको छ। यो गाउँपालिकाको क्षेत्रफल ८१४.०७ वर्ग कि.मी. रहेको छ।



चित्र नं. १ : पातारासी गाउँपालिकाको अवस्थिति (स्रोत: नापी विभाग, २०७६)

पातारासी गाउँपालिकाको धरातलीय अवस्थाको सन्दर्भमा कुरा गर्दा यहाँ समथर फाँटहरूदेखि अग्ला हिउँ पर्ने डाँडाहरू पनि रहेका छन् । जुवा नदीको दाँया बाँया समथर फाँटहरूमा मानिसहरूको बसोबास भएको पाइन्छ । यस गाउँपालिकामा चिउगाडा, पोरी गाडा खोला, र दार खोला, खोरी खोला, पटमारा र वाइतुली खोला, च्यूरी खोला, रिनीगाउँमा, जुवा नदी, घोडासिन, खोला, घट्टे खोला, घट्टे खोला, लस्केनी खोला, सेरी खोला, लुपा खोला, बाग्रे खोला, पानीमुल खोला, रीसिङ्गाखोला, सान्दारखोला, महादेव खोला, हुरी गाड, भारमेला खोला, गाइवार खोला, घट्टे खोला, हुरी माहेरी गाड, जुवा गङ्गा नदी जस्ता जलसम्पदा रहेका छन् ।



चित्र नं. २ : पातारासी गाउँपालिकाको वडा विभाजन नक्सा (स्रोत: नापी विभाग, २०७६)

पातारासी गाउँपालिकाको कर्णाली प्रदेश अन्तर्गत जुम्ला जिल्लामा अवस्थित रहेको छ । साविकका ४ गाविसहरू (डिल्लीचौर, पटमारा, छुमचौर, र पातारासी) समावेश गरी बनाइएको यस गाउँपालिकालाई ७ वडाहरूमा विभाजन गरिएको छ । जुम्ला जिल्लामा विद्यमान ९ नगरपालिका र ७ गाउँपालिका गरी ८ स्थानीय तहमध्ये पातारासी गाउँपालिका पनि एक हो । गाउँपालिकाको केन्द्र साविक डिल्लीचौर गाविसको कार्यालय रहेको स्थानमा रहेको छ । साविकको कर्णाली अञ्चलको सदरमुकाम समेत रहेको यस जिल्लामा प्रतिनिधि सभा सदस्यका लागि एक वटा निर्वाचन क्षेत्र रहेको छ । प्रदेश सभा निर्वाचन क्षेत्रमध्ये यो गाउँपालिका प्रदेश 'क' अन्तर्गत पर्दछ ।

### २.२.२ ऐतिहासिक चिनारी तथा नामकरण

राज्य पुर्नसंरचना गर्दा साविकको डिल्लीचौर, पटमारा, छुमचौर, र पातारासी गाविसलाई मिसाएर वि.सं. २०७३ मा पातारासी गाउँपालिकाको गठन गरिएको हो । यस क्षेत्रमा पर्यटनका लागि प्रशस्त संभावना भएको पातारासी हिमाल पर्ने भएकोले यस गाउँपालिकाको नाम पातारासी राखिएको हो ।

### २.२.३ प्रमुख वस्ति तथा जनसंख्या वितरणको अवस्था

यस गाउँपालिकामा रहेका प्रमुख वस्तीहरूमा पटमारा, रिनी गाउँ, घोडासिन, बाँता, ऊर्धु, माथी लोर्पा, तल्लो लोर्पा, जप्ता, लासी, लुम, लासी, डिल्लीचौर, तिर्खु, ठूलाचौर, वैसनी, भोटगाउँ, महरी गाउँ, छुम गाउँ, हुरी गाउँ, चौर गाउँ, लोचर वस्ती, भोटे वस्ती खालाडी, तल्ले पेरे खालाढिक छोप, सलागडीगाउँ, मायाचौर, पेरे रहेका छन् । प्रमुख बजारहरूमा खलङ्गा बजार जुम्ला, ऊर्धु चौतारा बजार, लासी बजार खलङ्गा र गाढापारी बजार, डिल्लीचौर, दोबाटो लासी, तल्फी रहेका छन् ।

घरपरिवार सर्वेक्षण २०७५ अनुसार यस गाउँपालिकाको कुल जनसंख्या १७,१३५ रहेको छ जसमा पुरुष ८,८४९ र महिला ८,२४६ छन् । भने राष्ट्रिय जनगणना २०६८ अनुसार १४,५७१ रहेको देखिन्छ । वडागत रूपमा हेर्दा सबैभन्दा उच्च जनसंख्या वडा नं. ४ मा रहेको छ भने सबैभन्दा न्यून वडा नं. १ मा रहेको देखिन्छ । जस अनुसार हालको औसत घरपरिवारको आकार ५.४ र लैंगिक अनुपात १०६.८ रहेको छ । गाउँपालिकाको जनघनत्व २१ जना प्रति वक्रीमी रहेको छ । जनघनत्व सम्बन्धी विवरण वडागत रूपमा देहायको तालिकामा प्रस्तुत गरिएको छ ।

तालिका १ : जनसंख्या तथा जनघनत्व सम्बन्धी विवरण

वडा नं.	जनसंख्या		क्षेत्रफल वितरण (वर्ग कि.मि.)		जनघनत्व (प्रति वर्ग कि.मि.)
	जनसंख्या	प्रतिशत	क्षेत्रफल	प्रतिशत	
१	१,४५८	८.५१	२२९.५	२८.२	६.४
२	३,०२४	१७.६५	१९३.६	२३.७८	१५.६
३	३,३६८	१९.६६	६४.०९	७.८७	५२.६
४	३,५४१	२०.६७	१८७.५	२३.०३	१८.९
५	१,९०८	११.१४	३७.५२	४.६१	५०.९
६	१,९८३	११.५७	७०.४९	८.६६	२८.१
७	१,८५३	१०.८१	३१.३४	३.८५	५९.१
जम्मा	१७,१३५	१०० %	८१४.१	१०० %	२१.०

(स्रोत : पातारासी गाउँपालिकाको वस्तुगत विवरण, २०७५)

### २.२.४ मुख्य पेशा सम्बन्धी विवरण

यस गाउँपालिकाको घरपरिवार सर्वेक्षण २०७५ अनुसार यहाँका मानिसले अवलम्बन गरेको पेशालाई वर्गीकरण गर्दा सबैभन्दा बढी कृषि पेशामा छन् भने सबैभन्दा कम ज्याला मजदूरी पेशा अवलम्बन गर्ने जनसंख्या रहेका छन् । विभिन्न पेशा अवलम्बन गर्ने जनसंख्याको विवरण वडागत रूपमा देहायको तालिकामा दिइएको छ ।

तालिका २ : मुख्य पेशाका आधारमा जनसंख्या सम्बन्धी विवरण

वडा नं.	कृषि तथा पशुपालन	नोकरी तथा जागिर	उद्योग तथा व्यापार	ज्याला मजदूरी	व्यवसायिक कार्य	वैदेशिक रोजगारी	विद्यार्थी (अध्ययनरत)
१	७०२	२६	३	१	१	२	२२८
२	१,५७२	१७	४	०	१	३	५३६

३	१,६७७	३७	०	०	३२	०	६६२
४	१,७८५	३६	२८	२	१	४०	७७१
५	७६७	१०५	२१	४	३१	४९	४५०
६	१,१०८	१०३	६	१	०	३७	२२६
७	८६०	८०	७	१	२	३८	३१४
<b>जम्मा</b>	<b>८,४७१</b>	<b>४०४</b>	<b>६९</b>	<b>९</b>	<b>६८</b>	<b>१६९</b>	<b>३,३९७</b>

(स्रोत : पातारासी गाउँपालिकाको वस्तुगत विवरण, २०७५)

### २.२.५ पाँच वर्ष र सोभन्दा माथिको शैक्षिक अवस्था

यस क्षेत्रमा कक्षा १ देखि ८ सम्म सञ्चालित आधारभूत विद्यालय १० वटा रहेका छन् भने ४ वटा माध्यमिक विद्यालयहरू रहेका छन् । यस गाउँपालिका क्षेत्रको साक्षरताको स्थिति हेर्दा वडा नं. १ मा सबैभन्दा उच्च ८६.८३ प्रतिशत साक्षर रहेका छन् भने सबैभन्दा न्यून वडा नं. २ मा ४४.३१ प्रतिशत मात्र रहेको छ । लैंगिकताका आधारमा यस सम्बन्धी विस्तृत विवरण देहायको तालिकामा प्रस्तुत गरिएको छ ।

तालिका ३ : पाँच वर्ष र सोभन्दा माथिको शैक्षिक अवस्था

वडा नं.	पूर्व प्राथमिक	आधारभूत	माध्यमिक	स्नातक	स्नातकोत्तर	एम फिल वा माथि	प्राविधिक एसएलसी	साधारण लेखपढ	नरक्षर	कम उमेर
१	१	५७३	८१	११	१	१	०	५९३	४	१९३
२	१५०	३४०	२०८	२१	८	३	१४	६७०	१,२१३	३९७
३	१५९	५०२	३५१	५	०	०	०	६९७	१,१३७	५१७
४	१४८	८१८	४७१	२७	३	४	९५	९५३	६९३	४०९
५	१६	५७३	३३६	७	४	०	०	१५२	५५७	२६३
६	१६७	४२८	३६०	२५	१	०	५	४७२	४३७	८८
७	१३	३३५	३५५	१०	१	०	०	७९८	११८	२२३
<b>जम्मा</b>	<b>६५४</b>	<b>३,५६९</b>	<b>२,१६२</b>	<b>१०६</b>	<b>१८</b>	<b>८</b>	<b>११४</b>	<b>४,३३५</b>	<b>४,०७९</b>	<b>२,०९०</b>

(स्रोत : पातारासी गाउँपालिकाको वस्तुगत विवरण, २०७५)

### २.२.६ उपलब्ध स्वास्थ्य सेवा तथा सुविधाहरू

यस गाउँपालिकामा रहेका स्वास्थ्य संस्थाहरूमा कार्यरत चिकित्सक, स्वास्थ्यकर्मी र अन्य जनशक्तिको स्वीकृत दरबन्दी तथा कार्यरत अवस्थामा रहेका छन् । यस गाउँपालिकामा रहेका स्वास्थ्य संस्थाहरूमा सुरक्षित मातृत्व, पोषण सेवा, रक्त सञ्चार, फार्मोसी, आँखा उपचार सेवा, स्वास्थ्य शिक्षण सेवा, परामर्श सेवाहरू पनि उपलब्ध रहेका छन् । यस गाउँपालिकाका स्वास्थ्य चौकीहरूमा विभिन्न तहमा

कार्यरत स्वास्थ्यकर्मीहरूको संख्या सम्बन्धी विवरण स्वास्थ्य चौकी अनुसार देहायको तालिकामा प्रस्तुत गरिएको छ ।

तालिका ४ : स्वास्थ्य संस्थामा उपलब्ध सेवाहरू सम्बन्धी विवरण

क्र.सं.	स्वास्थ्य संस्थाको नाम र ठेगाना	वडा नम्बर	कार्यरत स्वास्थ्यकर्मीको संख्या		
			हे.अ.	अहेव	अनमी
१	पातारासी स्वास्थ्य चौकी	१	१	२	२
२	छुमचौर स्वास्थ्य चौकी	३	१	३	३
३	डिल्लीचौर स्वास्थ्य चौकी	४	१	३	१
४	पटमारा स्वास्थ्य चौकी	६	१	२	३
जम्मा			४	१०	९

(स्रोत : पातारासी गाउँपालिकाको वस्तुगत विवरण, २०७५)

### २.२.७ खानेपानीको स्रोतको विवरण

गाउँपालिका क्षेत्रमा रहेका कुल ३,१७४ घरपरिवारमध्ये सबैभन्दा उच्च १,७८० वा ५६.१६ प्रतिशत घरपरिवारले सार्वजनिक धाराको पानी उपयोग गर्दछन्, घरमै धाराको पानी उपभोग गर्ने घरपरिवार १,३८८ रहेको छ । विभिन्न स्रोत अनुसार खानेपानी उपयोग गर्ने घरपरिवार सम्बन्धी विवरण वडागत रूपमा देहाय बमोजिम रहेको छ ।

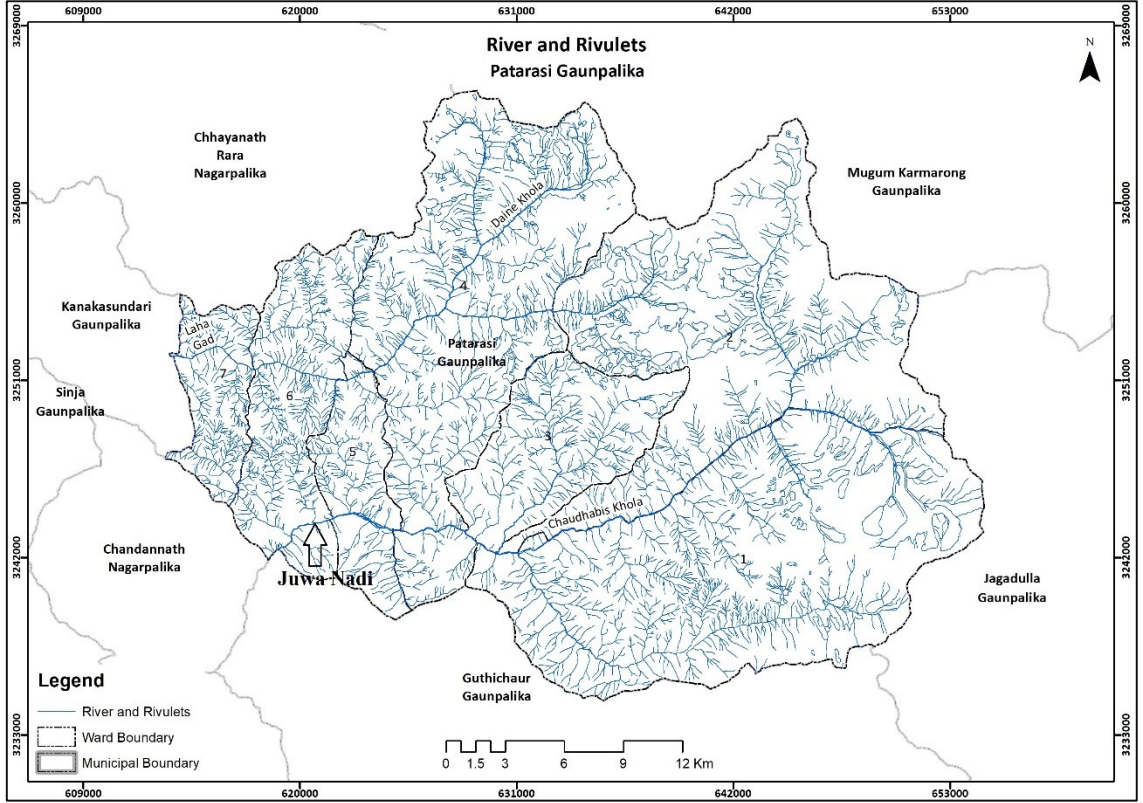
तालिका ५ : खानेपानीको स्रोत सम्बन्धी विवरण

वडा नं.	घरमै पाइप धारा	सार्वजनिक धारा	मूलको पानी	जम्मा
१	२४४	१४	२	२६०
२	२४	५०६	१	५३१
३	१२६	४४७	३	५७६
४	९४	६१०	०	७०४
५	३०३	६५	०	३६८
६	२९३	१०४	०	३९७
७	३०४	३४	०	३३८
जम्मा	१,३८८	१,७८०		६३,१७४

(स्रोत : पातारासी गाउँपालिकाको वस्तुगत विवरण, २०७५)

### २.२.८ जलस्रोत तथा जलाधर क्षेत्र

यस गाउँपालिकाभित्र बाह्रै महिना बहने खोलाहरू यस क्षेत्रमा रहेका छन् । जलस्रोतको उपयोग घट्ट, सिंचाइ, विद्युत् उत्पादन तथा खानेपानीका लागि हुने गरेको छ । यस सम्बन्धी विस्तृत विवरण देहायको तालिकामा दिइएको छ ।



चित्र नं. ३ : पातारासी गाउँपालिकाका नदीनालाको नक्सा (स्रोत: नापी विभाग, २०७६)

तालिका ६ : जलस्रोत तथा जलाधार सम्बन्धी विवरण

क्र.सं.	जलस्रोतको नाम	वडा नम्बर	उपयोगको अवस्था
१	जुवा नदी	१	विद्युत् उत्पादन
२	भुंखोली खोला		-
३	कालहुङ्गा खोला		-
४	दलीगारा खोला		-
५	हुरी खोला	२	जलविद्युत् र पानी घट्ट
६	तिला तथा जुवा खोला		जलविद्युत् र पानी घट्ट
७	घट्टे खोला	३	पानी घट्ट
८	भारमेला खोला		पानी घट्ट
९	हुरीगाड खोला		पानी घट्ट
१०	कागेवार खोला		पानी घट्ट
११	जुवा नदी	४	सिंचाइ र सरसफाइ
१२	चार साँगु खोला		सिंचाइ र सरसफाइ
१३	बाखा खोला		सरसफाइ
१४	जुवा नदी		पानीघट्ट र विद्युत्

१५	घट्टे खोला	५	सिंचाइ
१६	लम्कनी		सिंचाइ
१७	लुपा खोला		घट्टे
१८	जुवा नदी	६	विद्युत् र सिंचाइ
१९	घोडासिन खोला		विद्युत्, सिंचाइ र घट्टे
२०	बाँता घट्टे खोला		विद्युत्, सिंचाइ र घट्टे
२१	खोली चौर खोला	७	-
२२	बाकुरारी खोला		-
२३	पिनारा खोला		-

(स्रोत : पातारासी गाउँपालिकाको वस्तुगत विवरण, २०७५)

### २.२.९ जैविक विविधता सम्बन्धी विवरण

मध्य तथा उच्च पहाडी क्षेत्रमा हुने वन तथा जैविक विविधता यस क्षेत्रमा विद्यमान रहेको देखिन्छ । यो क्षेत्रमा जैविक तथा वानस्पतिक महत्वका जीव तथा वनस्पतिमध्ये रातो पण्डा, कस्तुरी, भारल, रतुवा, चितुवा, भालु, घोरल, बँदेल जस्ता जनावर र डाँफे, मुनाल, कालिज जस्ता चराहरूको बासस्थानको रूपमा परिचित छ । जडीबुटीहरूमा लौठे सल्लो, पाखनवेद, हातेजडी, सतुवा, पाँचऔंले, अतिस, टिमुर र बाज, गुराँस, सल्लो, उत्तीस, देवदार लगायतका वनस्पतिहरू पाइन्छ । यस सम्बन्धी विवरण देहायको तालिकामा प्रस्तुत गरिएको छ ।

तालिका ७ : जैविक विविधता सम्बन्धी विवरण

क्र.स.	प्रकार	विवरण
१.	वनस्पति	जटामसी, कुट्टकी, बोजो, सतुवा, पदमचाल, पाँचऔंले, सेतो चिनी, पाखनवेद, अतिस, सुगन्धवाल, वन लसुन, गुच्छी च्याउ, सेतोचिनी, चिराइतो, लौठ सल्लो, चिराइतो, धुप जरी, कटुके, विष जरा, धुपी, हात्तीजरा, भुल्ने, लसुन, यासाँगुम्वा, खिरडलो, घुच्छी, चोत्रो, ढटेलो, निनयजरी, वायोजरी, सिलाजु, कालादाग, स्याऊ, ओखर आदी ।
२.	पशुपन्छी	कालिज, डाँफे, चिल, गिद्ध, काग, बाज र, भ्याकुर, नावो टोटो, कस्तुरी, थार, बनेल, भालु, घोरल, बाँदर, स्याल दुराँस, च्यार, च्याखुरा, भ्याकुर, ढुकुर, भारल, रेडपाण्डा, नाउटोटो, रतुवा, गुना बाँदर, च्यार, फग्रास, लरुवा, नाउर, फयाउरो, परेवा, भंगेरा, काँडे भ्याकुर, आदी ।

(स्रोत : पातारासी गाउँपालिकाको वस्तुगत विवरण, २०७५)

### २.२.१० यातायात पूर्वाधार तथा सडक संजाल

गाउँपालिका क्षेत्र भित्र करिब ७० किमि कच्ची सडक रहेको छ जस अन्तरगत जीप र मोटरसाइकल संचालन हुने गरेको छ । यस क्षेत्रका विभिन्न भागमा जाने सडक निर्माणाधीन अवस्थामा रहेका छन् । यस गाउँपालिका क्षेत्रमा रहेको कर्णाली राजमार्ग भएर लामो तथा छोटो दूरीका सार्वजनिक यातायात सञ्चालन भएको देखिन्छ । यहाँ कुल सडक सञ्जालको लम्बाई ७०.१ किलोमिटर रहेको छ । यहाँ

रहेका सडक खण्डमध्ये सबैभन्दा लामो चोत्र ग्रामीण सडक करिब २० किलोमिटर रहेको छ । सडकको नाम, सडकबाट जोडिने वस्तीहरू, लम्बाइ, तथा लाभान्वित जनसंख्या सम्बन्धी विवरण वडागत रुपमा देहायको तालिकामा दिइएको छ ।

तालिका ८ : सडक संजाल सम्बन्धी विवरण

वडा नम्बर	सडकको नाम	जोडिने वस्तीहरू		लम्बाई (कि.मि.)
		देखि	सम्म	
१	चोत्र ग्रामीण सडक	गडिगाउँ	चोत्र	२०
२	डिल्ली चौर धोपाघाट	तल्फी	पेरे धोपा	२.५
३	ग्रामीण सडक	चौर	हुरी	६
	ग्रामीण सडक	महरी	तल्फी	५
४	तिर्खु ग्रामीण सडक	लासी	मडुली	१
	वडा भवन तिर्खु सडक	डिल्लीचौर	तिर्खु	४
	प्रहरी चौकी दुङ्गा खानी सडक	लाम्री	दुङ्गा खानी	१.१
	तिवगाई चोर खोला सडक	लाम्री	लुम	२
५	लोर्पा ग्रामीण सडक	तल्लो लोर्पा	माथिल्लो लोर्पा	१
	ठिन्के टोप ग्रामीण सडक	लोर्पा	जप्ना	१.५
६	ग्रामीण सडक	जुम्ला बजार	उर्थुचौतारा	६
	ग्रामीण सडक	चौतारा	घोडासिन	४
	ग्रामीण सडक	उर्थु चौतारा	बाँता	४
७	रारा पर्यटकीय ग्रामीण सडक	उर्थु	नेउरी गाउँ	१२
<b>जम्मा</b>				<b>७०.१</b>

(स्रोत : पातारासी गाउँपालिकाको वस्तुगत विवरण, २०७५)

### २.२.११ इन्धन उपयोग विवरण (खाना पकाउने इन्धनको आधारमा घरपरिवार)

घरपरिवार सर्वेक्षण २०७५ अनुसार गाउँपालिकामा सबैभन्दा बढी ९९.२० प्रतिशत घरपरिवारले दाउरालाई खाना पकाउने मुख्य इन्धनको रुपमा उपयोग गर्ने गर्दछन् । यस बाहेका अन्य इन्धनको उपयोग हेर्दा २० घरपरिवारमा एल पि ग्यास र १ परिवारमा गोबर ग्याँस उपायोग हुने गरेको देखिन्छ । यस सम्बन्धी वडागत विवरण देहाय बमोजिमको तालिकामा प्रस्तुत गरिएको छ ।

तालिका ९ : इन्धनको प्रयोग सम्बन्धी विवरण

वडा नं.	दाउरा	मट्टितेल	एल पि ग्याँस	जम्मा
१	२५९	१	०	३६०
२	५३१	०	०	५३१
३	५७६	०	०	५७६



४	७०३	१	०	७०४
५	३५८	०	१०	३६८
६	३८८	९	०	३९७
७	३३८	०	०	३३८
<b>जम्मा</b>	<b>३,१५३</b>	<b>११</b>	<b>१०</b>	<b>३,१७४</b>

(स्रोत : पातारासी गाउँपालिकाको वस्तुगत विवरण, २०७५)

**२.२.१२ बत्ती बाल्ने इन्धनको प्रयोगको आधारमा घरपरिवार**

यस क्षेत्रमा बत्तीको लागि उपयोग गरिने इन्धनको रूपमा बिजुली, मट्टितेल, सोलार लगायतका रहेका छन्, जसमध्ये सबैभन्दा बढी १४५४ वा ५५.४३ प्रतिशत घरपरिवारले विद्युत् र ४२.५४ प्रतिशत घरपरिवारले सोलार उपयोग गर्ने गरेको देखिन्छ। यस सम्बन्धी अन्य विवरण देहाय बमोजिमको तालिकामा प्रस्तुत गरिएको छ।

तालिका १० : बत्तीको लागि प्रयोग गरिने इन्धन सम्बन्धी विवरण

वडा नं.	विद्युत्	मट्टितेल	सोलार	अन्य	जम्मा
१	२६०	०	०	०	२६०
२	५२७	०	३	१	५३१
३	४६३	१	११२	०	५७६
४	५८५	१	१११	७	७०४
५	३६६	०	२	०	३६८
६	३८४	११	१	१	३९७
७	३३३	०	५	०	३३८
<b>जम्मा</b>	<b>२,९१८</b>	<b>१३</b>	<b>२३४</b>	<b>९</b>	<b>३,१७४</b>

(स्रोत : पातारासी गाउँपालिकाको वस्तुगत विवरण, २०७५)

**२.२.१३ जलविद्युत्, सौर्य ऊर्जा, वायु ऊर्जाबाट विद्युत् उत्पादन विवरण**

गाउँपालिकाको विभिन्न स्थानहरूमा १३ वटा वैकल्पिक ऊर्जाका स्रोतहरू रहेका छन्। ती स्रोतहरूको ठेगाना तथा क्षमता सम्बन्धी विवरण देहायको तालिकामा दिइएको छ।

तालिका ११ : विद्युत् उत्पादन सम्बन्धी विवरण

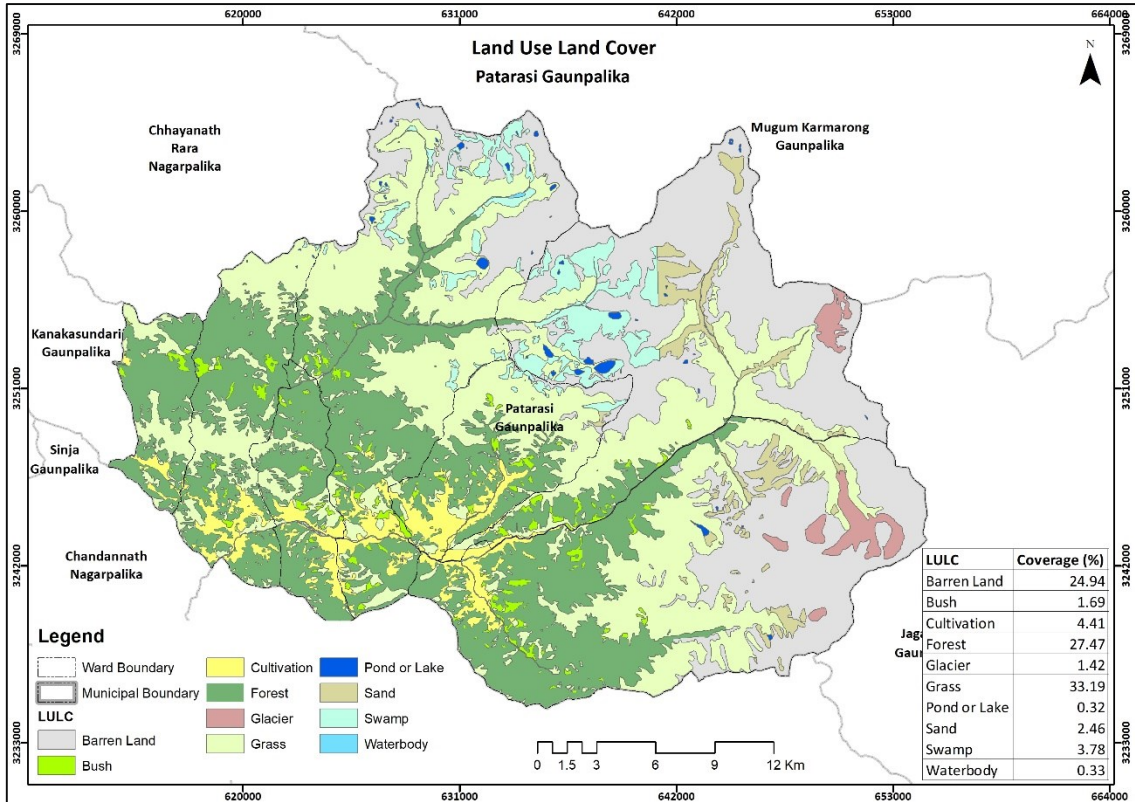
क्र.सं.	विद्युत् उत्पादन आयोजनाको नाम	ठेगाना	क्षमता
१	त्रिवेणी लघु जलविद्युत् आयोजना	पातारासी-१	४५ किलोवाट
२	त्रिवेणी लघु जलविद्युत् आयोजना	पातारासी-२, पेरे	४५ किलोवाट
३	छुटीगाड जलविद्युत् आयोजना	पातारासी-२, तल्फी	२२ किलोवाट
४	हुरीगाड लघु जलविद्युत् आयोजना	पातारासी-३	२० किलोवाट
५	सौर्य ऊर्जा	पातारासी-३	२० किलोवाट
६	बियूरेनी लघु जलविद्युत्	पातारासी-४, लाम्री	८ किलोवाट

७	धान चौर चुन खानी पानीमल लघु जलविद्युत	पातारासी-४, लुम	३० किलोवाट
८	सुर्यज्योती वाटर टर्वाइन	पातारासी-५, माथिल्लो लोर्पा	१२ किलोवाट
९	गुफा वाटर टर्वाइन	पातारासी-५, तल्लो लोर्पा	१० किलोवाट
१०	लम्केनी वाटर टर्वाइन	पातारासी-५, लासी	५ किलोवाट
११	नौमुडे साना जलविद्युत् उ.स.	पातारासी-६	१२ किलोवाट
१२	घट्टे खोला साना जलविद्युत् उ.स.		१० किलोवाट
१३	जुवानदी साना लघु जलविद्युत् उ.स.		१० किलोवाट

(स्रोत : पातारासी गाउँपालिकाको वस्तुगत विवरण, २०७५)

### २.१.१४ भू-उपयोग

गाउँपालिकाको कुल क्षेत्रफल ८१४.०७ वर्ग कि.मी.मध्ये ४.४१ प्रतिशत क्षेत्र मात्र खेतीयोग्य जमिन रहेको छ। वन क्षेत्रले ओगटेको क्षेत्र २७.४७ प्रतिशत छ भने घाँसे मैदानले ढाकेको ३३.१९ प्रतिशत रहेको छ। बाँझो जमिन २४.९४ प्रतिशत रहेको छ। गाउँपालिकालाई मूलप्रवाह क्षेत्र बनाएर अविरल बगिरहने जुवा नदी तथा अन्य खोलानालाहरु यहाँको मुख्य प्राकृतिक जल सम्पदाहरु हुन्।



चित्र नं. ४ : पातारासी गाउँपालिकाका भू-उपयोग नक्सा (स्रोत: नापी विभाग, २०७६)

प्राकृतिक स्रोतको हकमा यस क्षेत्रमा बालुवा तथा प्रशस्त मात्रमा ढुङ्गा लगायतका खनिजहरु पाइन्छ। गाउँपालिकाको जमिनको उपयोग सम्बन्धी विवरण देहायको तालिकामा दिइएको छ।

तालिका ११ : भू-उपयोग सम्बन्धी विवरण

क्र.सं	भू-उपयोग	क्षेत्रफल (वर्ग कि.मि.मा)	प्रतिशत
१	घाँसे मैदान	२७०.१९	३३.१९
२	वन	२२३.६३	२७.४७
३	बाँझो जमिन	२०३.०३	२४.९४
४	खेतियोग्य जमिन	३५.९०	४.४१
५	बुट्यान	१३.७५	१.६९
६	हिम नदी तथा हिउँले ढाकेको	११.५५	१.४२
७	नदी तथा खोलानाला	२.६८	०.३३
८	ताल तथा पोखरी	२.६२	०.३२
९	अन्य	५०.७२	६.२३
जम्मा		८१४.०७	१०० %

(स्रोत : पातारासी गाउँपालिकाको वस्तुगत विवरण, २०७५)

## २.१.१३ पर्यटकीय स्थलहरूको विवरण

यस गाउँपालिका धार्मिक तथा पर्यटकीय दृष्टिकोणबाट धनी छ। यस गाउँपालिकामा आन्तरिक तथा बाह्य पर्यटकीय सम्भावना बोकेका स्थलहरू, भौतिक पूर्वाधार सम्बन्धी विवरण वडागत रूपमा देहायको तालिकामा दिइएको छ।

तालिका १२ : पर्यटकीय स्थलहरू सम्बन्धी विवरण

क्र.सं.	स्थलको नाम	वडा नम्बर	विशेषता
१	कायामर्छे	१	अन्य
२	देवस्थान	२	धार्मिक, सांस्कृतिक
३	धारी खोला	३	धार्मिक
४	धानचौरी	४	ऐतिहासिक, पर्यटकीय
५	महादेव धार्मिक स्थल	५	धार्मिक
६	गाता धार्मिक स्थल	५	धार्मिक
७	नौमुडे मन्दिर	६	धार्मिक
८	गोठिलो भरना	६	पर्यटकीय
९	शिव मन्दिर	६	धार्मिक
१०	महारुद्र थान	७	धार्मिक, सांस्कृतिक
११	रामाचुल्ला थान	७	धार्मिक, सांस्कृतिक
१२	मुलमाई थान	७	धार्मिक, सांस्कृतिक

(स्रोत : पातारासी गाउँपालिकाको वस्तुगत विवरण, २०७५)

## अध्याय ३ : आवधिक गाउँपालिका विकास योजना

### ३.१ भूमिका

यो पातारासी गाउँपालिकाको प्रथम आवधिक विकास योजना हो । गाउँपालिकाको वर्तमान धरातलमा टेकेर व्यापक जनसहभागिता एवम् विज्ञहरूसँगको छलफल मार्फत् यस प्रथम आवधिक योजनाको तर्जुमा गरिएको हो । यस खण्डमा गाउँपालिका विकास योजनाका लक्ष्य, नीति, रणनीति एवम् कार्यक्रमहरूको पहिचान, बहुगत लगानी योजना एवम् व्याख्या गरी कार्यक्रम कार्यान्वयनका लागि दिशानिर्देश समेत गरिएको छ ।

### ३.२ गाउँपालिकाको दीर्घकालीन सोच तथा सिद्धान्तहरू

दीर्घकालीन सोच (Long Term Vision) नगरपालिकाको दीर्घकालीन लक्ष्यको आदर्शात्मक अवस्थाको हो । सामान्यतया दीर्घकालीन सोचले वर्तमान अवस्था (Existing Stage) बाट भविष्यमा पुग्ने एउटा इच्छित अवस्था (Desired Stage) दर्साउँछ । यस अवस्थामा निश्चित समयावधि कितान नभए पनि दीर्घकालीन प्रकृतिको हुन्छ र यस सोचले आदर्शवादी अवस्था भल्काउँछ । यस्तो आदर्शात्मक अवस्थाका तर्फ योजना उन्मुख भए मात्रै दीर्घकालीन सोचले परिकल्पना गरेको इच्छित अवस्थामा पुग्न सकिन्छ ।

दीर्घकालीन सोचले परिकल्पना गरेको इच्छित अवस्थामा पुग्न ३ वर्षको लागि तयार पारिएको एउटा आवधिक योजनाले मात्र सम्भव हुँदैन, तर प्रथम आवधिक योजनाले त्यसतर्फ अग्रसर हुनको लागि मार्ग निर्देशन भने अवश्य प्रदान गर्दछ किनकि आवधिक योजना एउटा मध्यम अवधिको योजना (Medium Term Plan) हो । अतः दीर्घकालीन सोच हासिल गर्न एकभन्दा बढी आवधिक योजनाहरू कार्यान्वयन हुनु नितान्त जरुरी हुन्छ । कति वर्षभित्र उक्त सोच अथवा वाञ्छित अवस्था हासिल हुन्छ भन्ने कुरा धेरै हदसम्म नगरपालिकाको विकासप्रतिको प्रतिबद्धता, साधन तथा स्रोतको प्रभावकारी परिचालन, उपयुक्त योजनाको तर्जुमा तथा कार्यान्वयन जस्ता कुराहरूमा निर्भर गर्दछ । दीर्घकालीन सोच प्राप्तिको लागि गाउँपालिका तथा यससँग आवद्ध भएका व्यक्ति तथा संस्थाहरू प्रयासरत रहनु पर्दछ र अघिल्ला आवधिक योजनाहरूको मूल्याङ्कनका आधारमा पछिल्ला आवधिक योजनाहरूमा के-कस्ता लक्ष्य, उद्देश्य, नीति तथा कार्यनीतिको अवलम्बन गर्दा अझ चाँडोभन्दा चाँडो इच्छित लक्ष्य प्राप्त हुन्छ, त्यसतर्फ सदैव क्रियाशील रहनु पर्दछ ।

#### ३.२.१ गाउँपालिकामा रहेका विकास सम्बन्धी समस्याहरू

समस्याहरूलाई बुँदागत रूपमा विषयगत (Sectoral) शीर्षकका आधारमा समूहीकृत गरी समष्टिगत रूपमा स्तरीकरण (Ranking) गरिएको छ ।

#### भौतिक समस्या

- Road network को कमि, चारै तिर विस्तारको साथै quality maintain गर्नु पर्ने ।
- सडकहरूको स्तर उन्नति गर्नु पर्ने ।
- थप सिँचाइ योजना सञ्चालनमा ल्याउनु पर्ने ।
- सार्वजनिक शौचालय नरहेकाले सार्वजनिक शौचालयको आवश्यकता रहेको ।
- विद्युत्को नियमित र भरपर्दो व्यवस्था नभएको ।
- सार्वजनिक जग्गा तथा सार्वजनिक पार्कको अभाव ।

### आर्थिक समस्या

- कृषि विकासको लागि मल, बिउबिजन र सिँचाइको समस्या भएको ।
- आधुनिक कृषि प्रणाली सम्बन्धी तालिमको आवश्यकता ।
- युवा वर्गहरूको लागि प्राविधिक शिक्षा सञ्चालन गर्नु पर्ने ।
- रोजगार प्रवर्धनको लागि तालिमहरूको व्यवस्था नभएको ।

### सामाजिक समस्या

- बाहिर देखिने गरी महिला शोषण कम रहेता पनि बहुविवाहको समस्या रहेको ।
- खेलकुदको मैदान नरहेको ।
- जातीय छुवाछुत बाहिर नदेखिए तापनि घरदैलोभिन्न समस्या रहेको
- सरकारी प्राथमिक उपचार केन्द्रको पर्याप्त ब्यवस्था नरहेको ।
- स्थानीय निकाय उत्तरदायी हुनु पर्ने ।
- केही हदसम्म बालशोषणको समस्या रहेको ।
- सामाजिक सुरक्षा फितलो रहेको । पुलिस बिटको आवश्यकता रहेको ।

### संस्थागत समस्या

- आयोजनाहरू पारदर्शी नभएको ।
- विद्युत्, पानीको महसुल, जग्गा कर तथा अन्य करहरू पनि वडा कार्यालयमै बुझाउन पाउनु पर्ने ।
- निर्णयमात्र हुने अधिकार केही पनि नपाउने ।
- सार्वजनिक सङ्घ-संस्था धेरै नरहेको ।
- समयमै बजेट निर्धारण हुनु पर्ने र पारदर्शी हुनु पर्ने ।
- स्थानीय प्रतिनिधि बीच तालमेल नमिलेको ।
- जन सहभागिता र समन्वयको कमी सम्पूर्ण पक्षहरू बीच तालमेल नहुनु ।
- निर्माण र Planning लाई प्रक्रिया गत रूपमा लैजानु पर्ने ।
- नीति र कार्यक्रम बीच तालमेल नभएको हुनाले सन्तुलित नीतिको अभाव देखिएको ।
- हातमुख जोर्ने समस्याले गर्दा जनसहभागिता न्यून रहेको ।
- एक कार्यालयको अर्को कार्यालयसँग Co-ordination को कमि रहेको ।

### ३.२.२ दीर्घकालिन सोचका विशेषताहरु

- पर्यटन, कृषि, फलफूल खेती, उद्योग तथा ब्यापारको केन्द्र बनाउने परिकल्पना गरिएको छ ।
- सडक तथा विकासको पुर्वाधार निर्माण तथा मर्मत संभारमा जोड दिइएको छ ।
- तत्कालिन, मध्यकालिन तथा दीर्घकालिन वर्गमा आयोजनालाई वर्गिकरण गरी प्रथमिकताको आधारमा निर्माण कार्य अघि बढाउने सोच राखिएको छ ।
- विकास निर्माणको कार्यलाई तल्लो तहको जनताको मागसँग तालमेल मिलाएर उनिहरूको सहभागितामा दिगो तरिकाले अघि बढाउने इच्छा राखिएको छ ।

### ३.२.१ गाउँपालिका विकासका सिद्धान्तहरू

क). प्राकृतिक स्रोतको दिगो उपयोग

ख). वातावरण मैत्री विकास

ग). जनसबलीकरण एवं समावेशी विकास

- सेवा र सुविधामाथि सबैको समान पहुँच
- दलित, उपेक्षित तथा जनजाति उत्थान
- मानवीय विकास

घ). जनसहभागितात्मक विकास अभियान

- उपभोक्ता समूहहरूको सुदृढीकरण
- स्थानीय समुदायमा आधारित सङ्गठनहरूको विकास तथा परिचालन
- स्थानीय गैर-सरकारी संस्थाको परिचालन
- निजी क्षेत्रको परिचालन
- सरकारी तथा निजी साभेदारीमा विशेष जोड

ङ). आर्थिक विकास

- ब्यापारिक र औद्योगिक गतिविधिलाई प्रोत्साहित गर्ने
- समानुपातिक बजेट बाँडफाँड
- स्थानीय स्रोत, साधन र सीपको उपयोग
- रोजगारीको अवसरमा अभिवृद्धि
- गरिबी न्यूनीकरण

च). पर्यटकीय पूर्वाधार विकास अभियान

- पातारासी हिमाल हुँदै रारा तालसम्मको पदमार्गको विकास गर्ने
- वडा नं. ३ (छुमचौर) मा उच्च हिमाली प्रशिक्षण केन्द्रको संचालन गर्ने
- तालकोटलाई कृषि पर्यटन केन्द्रको रूपमा विकास गर्ने

### ३.३ भौतिक विकास योजना

भौतिक विकास योजना (Physical Development Plan) ले गाउँपालिकाको विकास प्रक्रियालाई योजनाबद्ध तवरले विकास गर्दै लैजान आवश्यक दिशानिर्देश गर्दछ। यस अन्तर्गत गाउँपालिका कुन क्षेत्रतर्फ विस्तार गर्ने भनी क्षेत्रको निर्धारण, उपलब्ध जमिन केकस्ता प्रयोजनको लागि उपभोग गर्न दिने, भू-उपयोग क्षेत्रको निर्धारण गरी सोको नक्सा समेत तयार गरिएको हुन्छ। यसै गरी, सहरी विस्तार क्षेत्र तथा भू-उपयोग क्षेत्रको सफल कार्यान्वयनका लागि पूर्वाधार विकास योजना तथा पूर्वाधार निर्माणका लागि गाउँपालिकाको लगानी नीतिहरू (Investment Policies) लगायतका कार्यक्रम तथा विनियमहरूको समेत पहिचान गरिएको हुन्छ। यसै अनुरूप निम्नअनुसारका उद्देश्यहरू प्राप्त हुने गरी भौतिक विकास योजना तर्जुमा गरिएको छ :

#### भौतिक विकास योजनाका उद्देश्यहरू

- विद्यमान पूर्वाधारहरूको अधिकतम उपयोग गर्दै पातारासी गाउँपालिकाको भौगोलिक अवस्थितिलाई अनूकूल हुने गरी वस्ति विस्तारलाई उपयुक्त दिशामा योजनाबद्ध तवरले विकास गर्न निर्देश गर्ने,

- विद्यमान र प्रस्तावित विकास तथा पूर्वाधार लगानी कार्यक्रमबीच मितव्ययी तरिकाले तालमेल गर्ने,
- प्रभावकारी तवरले जग्गा जमिनको प्रयोग गरी स्वच्छ वातावरण कायम गर्न भू-उपयोग क्षेत्र निर्धारण गर्ने र सो को कार्यान्वयनका लागि आवश्यक नीति तथा विनियम (भवन निर्माण, भौतिक योजना आदि) तर्जुमा गर्ने,
- व्यवस्थित रूपले बस्ती विस्तार क्षेत्रहरूको क्रमशः विकास गर्दै लैजान जग्गा विकास कार्यक्रम सञ्चालन गर्न उपयुक्त क्षेत्रहरूको पहिचान गर्ने ।
- पर्यटकीय, औद्योगिक, व्यापारिक र शैक्षिक केन्द्रको रूपमा नगर विकासको आधार स्वरूप भौतिक विकास गर्ने ।

### भौतिक विकासका प्रस्तावित कार्यक्रमहरू

- उर्थु-पटमारा-खाली-निउरीघाट हुँदै बुलबुले (मुगु वजार) अन्तर जिल्ला मार्ग
- उर्थु-पेरे-गढिगाउँ हुँदै चोत्रा सम्मको सडक
- दोसे खोला देखी रिनी जाने बाटो
- चौरकिला-चौर-छुमा-हुरी हुँदै माहुरी पुग्ने बाटो
- तल्फी हुँदै माहुरी जाने बाटो
- उर्थु-बाता-लोर्पा सडकको स्तर वृद्धि
- लोर्पा-लोमा-मन्दकोटिला हुँदै रारा ताल जोड्ने सडक
- जडिबुटी प्रशोधन केन्द्र
- हेलिप्याड निर्माण
- मोरे मुहानबाट पालिका स्तरिय वृहत खानेपानि योजना
- तालकोटलाई कृषि पर्यटन केन्द्रको रूपमा विकास गर्ने
- स्याउ तथा फलफूल संकलन गर्न चिस्यान केन्द्र निर्माण गर्ने
- विभिन्न सम्भावित क्षेत्रलाई वजार क्षेत्रको रूपमा विकास गर्दै जाने
- चौर गाउँलाई प्रकोपजन्य समस्याबाट वचाउन सुरक्षित ठाउँमा वस्ति स्थानान्तरण गर्ने
- जुवा नदि लगायत कटान गर्ने खोलाहरूमा तटवन्धको ब्यवस्था गर्ने

### ३.४ आर्थिक विकास योजना

आर्थिक विकासको सन्दर्भमा विश्लेषण गर्दा गाउँपालिकाको विगतको र हालको आर्थिक स्रोतको प्रवृत्तिमा केही फरक देखिन्छ। देशव्यापी रूपमा वैदेशिक रोजगारी प्रतिको आकर्षणबाट यो क्षेत्र पनि अछुतो रहन सकेको छैन। वैदेशिक आम्दानीको स्रोतले गाउँपालिकाको आम्दानीको स्रोतमा सबलता पनि थपेको छ, भने अर्कोतिर कामका लागि कर्मशील युवावर्गहरू वैदेशिक रोजगारप्रति आकर्षित भई विदेश पलायन हुने क्रम बढ्ने प्रभाव नकारात्मक देखिन्छ। यस आवधिक योजनाले यस्ता पक्षहरूको सकारात्मक र नकारात्मक दुवै अवस्थालाई सन्तुलित गर्ने प्रयास गरेको छ। आर्थिक विकासमा प्रत्यक्ष असर देखाउने कारक तत्व सडक र हवाई यातायातको सुगमता छ, तर गाउँपालिका भित्रको आन्तरिक आवागमनमा सार्वजनिक सवारी साधनको उपयुक्त व्यवस्था हुन नसक्दा अपेक्षित विकास हुन सकेको छैन। यस क्षेत्रमा लगानी गर्न सके बाध्य तथा आन्तरिक दुवै खाले पर्यटकलाई राम्रै आकर्षित गर्न सकिने प्रचुर सम्भावना देखिन्छ।

## आर्थिक विकास योजनाको उद्देश्य

गाउँपालिकावासीहरूको सुख समृद्धि र जीवनस्तरमा अभिवृद्धि गर्दै जाने ।

### आर्थिक विकासका प्रस्तावित कार्यक्रमहरू

- सम्भावित क्षेत्रहरूलाई विभिन्न औद्योगिक ग्रामको रूपमा विकास गर्दै जाने
- कृषि उत्पादनको प्रख्यात क्षेत्रलाई Pocket Area को रूपमा विकास गर्दै लैजाने
- कृषि उत्पादनलाई बढाउन व्यवस्थित र नियमित सिंचाई आयोजनाको निर्माण गर्ने
- आधुनिक कृषि प्रणाली सम्बन्धी तालिमको समय-समयमा व्यवस्था गर्ने
- रोजगार प्रवर्धनको लागि तालिमहरूको व्यवस्था गरी रोगागारीको सिर्जना गनु पहल गर्ने
- निर्वाहमुखी कृषि प्रणालीलाई ब्यवसायमुखी बनाउन योजना तर्जुमा गर्ने

## ३.५ सामाजिक विकास योजना

सामाजिक विकास योजनाले शिक्षा, स्वास्थ्य र संस्कृति तथा खेलकुद जस्ता क्षेत्रलाई समेटेदछ । जनजीवनमा गुणात्मक सुधार गर्नको लागि भौतिक विकास योजनाले मात्रै योगदान नगरी सामाजिक विकास योजनाले पनि महत्वपूर्ण योगदान प्रदान गर्दछ । आधुनिक समाजमा भौतिक र सामाजिक विकास एक अन्योन्याश्रित सम्बन्ध रहेको छ । भौतिक विकासका कार्यक्रमले मात्रै प्राथमिकता पाइरहेको वर्तमान परिप्रेक्ष्यमा सामाजिक विकास कार्यक्रमहरूप्रति पनि केन्द्रित (Focus) गर्नु पर्छ, भन्नेतर्फ ध्यान जानु जरुरी हुन्छ । गाउँपालिका क्षेत्रको सामाजिक अवस्थाको विश्लेषणका आधारमा तर्कबद्ध खाका योजनामा आधारित सामाजिक विकास योजना तर्जुमा गरिएको छ, जसमा शिक्षा, स्वास्थ्य, महिला तथा बालबालिका, उपेक्षित, उत्पीडित तथा दलित वर्ग उत्थान लगायतका योजना समाविष्ट छन् ।

### सामाजिक विकास योजनाका उद्देश्य

- सर्वसुलभ स्वास्थ्य, शिक्षा, जनचेतना तथा खेलकुद क्षेत्रमा सबैको पहुँच बढाउन उपलब्ध सबै स्रोतहरू (सरकारी, सामुदायिक, गैसस एवम् निजी स्रोत) को व्यापक परिचालन गर्ने ।
- गाउँपालिकाको अग्रसरतामा भौतिक विकासको साथै सामाजिक विकासलाई पनि सँगसँगै लैजान प्रयास गर्ने ।

### सामाजिक विकासका प्रस्तावित कार्यक्रमहरू

- सरकारद्वारा निःशुल्क वितरण गर्ने औषधी वितरणलाई प्रभावकारी रूपमा अनुगमन गर्ने ।
- रोगसम्बन्धी जानकारी दिनका लागि उचित स्थानमा पोस्टर, पम्पलेट तथा होर्डिड बोर्डको व्यवस्था ।
- महिलाहरूको पाठेघर खस्ने समस्याको निःशुल्क जाँच र अपरेसनको व्यवस्था गर्ने ।
- भएका हरूको स्रोत साधन वृद्धि गर्ने ।
- बाहिर गइरहेका विद्यार्थीहरूको सङ्ख्यालाई हृदयाङ्गम गर्दै प्राविधिक शिक्षाको सम्भाव्यता अध्ययन गर्ने ।
- गरिब, जेहन्दार, अपाङ्ग तथा द्वन्द्व पीडित परिवारका बालबालिकाहरूलाई छात्रवृत्तिको व्यवस्था गर्ने ।
- वडागत रूपमा खेलकुद क्लबहरूको स्थापनाको लागि सहयोग गर्ने ।
- पर्यटकहरूलाई आर्कषण गर्न सक्ने सांस्कृतिक कार्यक्रमहरू सञ्चालन गर्ने ।



- महिला तथा बालबालिकालाई स्वास्थ्य सम्बन्धी चेतनामूलक कार्यक्रम सञ्चालन गर्ने ।
- गरिब बस्तीहरूमा शिक्षा, स्वास्थ्य, सरसफाइ आदि बारे जनचेतना एवम् तालिम कार्यक्रम सञ्चालन गर्ने ।
- अपाङ्गहरूको तथ्याङ्क सङ्कलन गरी सीपमूलक तथा आयमूलक कार्यक्रम सञ्चालन गर्ने ।
- लैङ्गिक हिंसा विरुद्ध जनचेतनामूलक कार्यक्रम गर्ने ।
- बोलिने सम्पूर्ण भाषाहरूको लगत सङ्कलन गरी संरक्षण गर्ने ।

### ३.६ संस्थागत विकास योजना

स्थानीय सरकार संचालन, २०७४ ले गरेको व्यवस्था अनुसार गाउँपालिकालाई सशक्त स्थानीय निकायको रूपमा विकास गर्न अझै पनि विविध कानुनी, प्रशासनिक एवम् राजनीतिक चुनौतीहरू छन् । विकासको लागि स्थानीय निकायलाई आवश्यक पर्ने अधिकार, जिम्मेवारी र स्रोत-साधन निक्षेपण गर्ने तथा संस्थागत संयन्त्र र कार्यगत संरचनाको निर्माण गरी निक्षेपण गरिएका कार्यहरूको प्रभावकारी व्यवस्थापन गर्न कानुनी रूपले स्वायत्तता प्रदान गर्न आवश्यक ऐन तथा नियमावली लागु गर्ने र त्यसमा समसामयिक परिमार्जन गर्ने जस्ता कार्यहरू भइरहेका छन् । अर्कोतिर, हाल निर्वाचित जनप्रतिनिधिहरू भएको हुँदा स्थानिय सरकार संचालन सम्बन्धी ऐनको मर्मअनुरूप गाउँपालिकाको कार्यलाई चुस्त, प्रभावकारी र विशिष्ट ढङ्गले अगाडि बढाउन कठिनाई भइरहे पनि विगतको अभ्यासबाट विषयगत समितिहरूको प्रभावकारितामा विकास गर्दै लानु पनि गाउँपालिकाको महत्वपूर्ण दायित्व बनेको छ । साथै, विकासका सम्भावनाहरूको खोजी, निक्षेपित अधिकारअनुसार सेवा सुविधाको प्रवाहमा सरलता, सुनिश्चितता र विश्वसनीयतामा अभिवृद्धि गरी संस्थागत क्षमता बढाउन उपयुक्त सङ्गठनात्मक संरचनाको निर्माण, जनशक्ति व्यवस्था र निर्धारित प्रशासकीय सङ्गठन अनुसारका शाखा, उपशाखा, एकाइ (फाँट) आदिको काम, कर्तव्य र अधिकार साथै जिम्मेवारीको किटान गरी साङ्गठनिक स्वरूपलाई समयानुकूल, सक्षम व्यवस्थित, उपलब्धिमूलक, सेवामुखी र प्रतिफलदायी तुल्याउनु पर्ने दायित्व पनि गाउँपालिका समक्ष सिर्जना भएको छ । यही परिप्रक्ष्यमा पातारासी गाउँपालिकाको संस्थागत क्षमता विकासको अवस्था विश्लेषण गरी संस्थागत विकास योजना (Institutional Development Plan) तयार पारिएको छ ।

#### संस्थागत विकास योजनाका उद्देश्य

- चुस्त र छिटो साथै संगठनात्मक रूपमा व्यवस्थित कार्यालय संरचनाको विकास गर्ने ।

#### संस्थागत विकास योजनाका कार्यक्रमहरू

- जनजाति, आदिवासी, दलित, सामाजिक तथा आर्थिक दृष्टिकोणले पिछडिएका वर्ग समेत समग्र जनतामा विकासको प्रतिफलको सन्तुलित तथा समान वितरण गर्ने
- सङ्गठनात्मक क्षमता तथा दक्षता अभिवृद्धि गर्ने
- असल शासनका आचरण (Norms) को अवलम्बन तथा लोकतान्त्रीकरण (Democratization) गर्ने
- व्यवस्थापनका नयाँ मूल्य र मान्यताहरू अवलम्बन गर्ने
- नागरिक समाज (Civil Society) को सबलीकरण
- निजी क्षेत्रसँगको साभेदारी (Partnership)

### ३.७ जोखिम व्यवस्थापन योजना

दैवीप्रकोप उद्धार ऐन २०३९ को परिभाषा अनुसार “प्रकोप भन्नाले भूकम्प, आगलागी, आँधिबेरी, बाढी-पहिरो, अतिवृष्टि अनिकाल, महामारी तथा यस्तै अन्य प्राकृतिक प्रकोपलाई सम्भन्नु पर्दछ र सो शब्दले औद्योगिक दुर्घटना, विष्फोटक वा विषाक्त पदार्थद्वारा हुने दुर्घटना तथा यस्तै कुनै पनि प्रकारको प्रकोपलाई समेत जनाउनेछ” । यसरी हेर्दा मानवीय, वातावरणीय, वस्तुगत तथा आर्थिक क्षेत्रको गम्भीर क्षति भई व्यक्ति, समाज तथा राज्यको कार्यात्मक क्षमतामा हुने सम्बेदनशील विनाशको अवस्था नै प्रकोप हो । नेपालमा हरेक वर्ष बाढी पहिरो, डुबान, आगजनी, हुरीबतास, सडक दुर्घटना तथा विभिन्न रोग व्याधीबाट हजारौं नागरिकहरू प्रभावित भइरहेका हुन्छन् । यसरी बढी रहेका प्रकोपहरूबाट पातारासी गाउँपालिका पनि अछुतो रहेको छैन । नेपालमा जोखिम न्यूनीकरण सम्बन्धी विभिन्न नीतिगत व्यवस्थाहरू भए तापनि कार्यान्वयन पक्ष कमजोर नै देखिन्छ । प्राकृतिक वातावरण तथा जैविक विविधताका पक्षलाई समेत मध्य नजर गर्दै पातारासी गाउँपालिकासबाट सञ्चालन गरिने विकास निर्माणबाट हुन सक्ने जोखिमहरूको विश्लेषण हुन आवश्यक छ ।

#### जोखिम व्यवस्थापन योजनाको उद्देश्य

- प्राकृतिक प्रकोपजन्य घटनाबाट हुने क्षति मानवीय कारणले हुने जोखिमजन्य घटना न्यून पार्ने लैजाने ।

#### जोखिम व्यवस्थापन योजनाको कार्यक्रमहरू

- जोखिम अभिलेख राख्ने र पूर्व तयारीको लागि विभिन्न कार्यक्रमहरू सञ्चालन गर्ने ।
- प्रकोप व्यवस्थापन एकाइको स्थापना गर्ने
- प्रकोप पूर्वतयारी सामग्रीको व्यवस्थापन गर्ने
- विद्यालय तथा समुदायस्तरमा जोखिम न्यूनीकरण सम्बन्धी तालिम तथा शिक्षाको व्यवस्था गर्ने
- एम्बुलेन्स र सव-वाहन खरिद गर्ने
- समुदायस्तरमा लैगिक जोखिम न्यूनीकरण सचेतनाको प्रवर्धन गर्ने
- प्रकोप राहत कोष स्थापना गर्ने
- जोखिममा परेकाहरूलाई उद्धार/उपचारको व्यवस्था गर्ने

### ३.८ वातावरणीय व्यवस्थापन योजना

पातारासी गाउँपालिकामा बढ्दो वस्ति विस्तार संगसंगै वातावरणीय व्यवस्थापनमा चुनौतीहरू थपिँदै गएका छन् । तथापि योजनाबद्ध कार्यक्रमका माध्यमबाट सरोकारवाला निकायहरूको कार्यक्रमसंग तादात्म्यता राखी स्थानीय निकाय, गैसस, सामुदायिक सङ्घसंस्था, उद्योगी, व्यवसायी र सामान्य नगरवासीहरूको सहभागितामा वातावरणीय संरक्षण र दिगो विकासका लागि पहल गर्नु वाञ्छनीय हुन्छ ।

#### वातावरणीय व्यवस्थापन योजनाको उद्देश्य

- स्थानीय निकाय गैसस नागरिक समाज र निजी क्षेत्रको सक्रिय सहभागितामा कार्यक्रमहरू सञ्चालन गर्ने
- हावापानी, माटो तथा ध्वनि प्रदूषणका स्थानीय मापदण्डहरू निर्धारण गर्ने र कार्यान्वयनमा ल्याउने

- वातावरण र संरक्षणमा योगदान दिन छुट्टै वातावरण संरक्षण कोषको स्थापना गरी सञ्चालन गर्ने

#### वातावरणीय व्यवस्थापन योजनाको कार्यक्रमहरु

- खुल्ला दिशा-पिसाब मुक्त क्षेत्र घोषणा गर्ने
- प्रत्येक वडामा सुभावा पेटिका र पैरवीको लागि रहेक वडामा व्यवस्था गर्ने
- अनुगमन तथा निरीक्षण एवम् मूल्याङ्कन समितिको व्यवस्था गर्ने
- कालो प्लाष्टिक मुक्त सहर घोषणा गर्ने
- वृक्षरोपण तथा विरुवा संरक्षणको कार्यलाई समय समयमा संचालन गर्ने

### ३.८ पर्यटन विकास योजना

पातारासी गाउँपालिकामा रहेको विभिन्न पर्यटकिय क्षेत्र तथा हिमालको पर्यटकिय प्रवर्द्धनको लागी पर्यटक विकास आयोजना आवश्यक रहेको छ ।

#### पर्यटन विकास योजनाको उद्देश्य

- पर्यटनको विकासलाई प्रवर्द्धन गर्ने ।

#### पर्यटन विकास योजनाको कार्यक्रमहरु

- पातारासी हिमाल पदमार्गमा होम स्टेको प्रवर्द्धनमा जोड
- धानचौरीमा रहेको तातोपानिको मुललाई धार्मिक पर्यटनको रुपमा विकास गर्ने
- नेपालकै सवैभन्दा वढि उचाइमा मार्सि धान फल्ने छुम चौर ज्यौलोलाई कृषि पर्यटनको क्षेत्रमा विस्तार गर्ने ।
- वालगिरे ताल र कायामोक्ष ताललाई पर्यटकिय क्षेत्रको रुपमा विकास गर्ने
- वडा नं. ३ (छुमचौर) मा उच्च हिमाली प्रशिक्षण केन्द्रको संचालन गर्ने
- गोथेला भरनालाई पर्यटकिय क्षेत्रको रुपमा विकास गर्ने

## अध्याय ४ : गाउँ सभाबाट पारित योजना तथा कार्यक्रमहरु

### ४.१ वडा कार्यालयहरुबाट संचालन हुने योजना तथा कार्यक्रमहरु

आ.व. २०७६/०७७ पातारासी गाउँपालिकाको वडा कार्यालयहरुबाट संचालन हुने योजना तथा कार्यक्रमहरु रु २,९१,७९,०००/- को रहेको छ । सो योजना तथा कार्यक्रमहरु प्रस्तुत तालिकामा प्रस्तावित बजेट सहित प्रस्तुत गरिएको छ ।

तालिका १३ : वडा कार्यालयहरुबाट संचालन हुने योजना तथा कार्यक्रमहरु

क्र.सं.	योजना तथा कार्यक्रम	स्थल	विनियोजन रकम
१.	तिज मन्दिर	वडा नं. १	७५,०००/-
२.	गोरीकन्ना काठेपुल निर्माण	वडा नं. १	५,००,०००/-
३.	लमपाटि ग्रामिण सडक	वडा नं. १	५,००,०००/-
४.	ठाडोबाटो तटबन्धन निर्माण	वडा नं. १	४,००,०००/-
५.	माथाचौर ग्रामिण सडक	वडा नं. १	३,००,०००/-
६.	गंगा मा.वि	वडा नं. १	३,००,०००/-
७.	गंगादेवि आ.वि	वडा नं. १	३,००,०००/-
८.	माथाचौर हेपो खानेपानी	वडा नं. १	५,००,०००/-
९.	स्याला खानेपानी	वडा नं. १	५,००,०००/-
१०.	महादेउ तटबन्धन	वडा नं. १	१,५०,०००/-
११.	कृषि कार्यक्रम	वडा नं. १	५०,०००/-
१२.	पशु कार्यक्रम	वडा नं. १	५०,०००/-
१३.	पातलकोट देखि पातारासी हिमाल जाने पर्यटकिय पदमार्ग	वडा नं. १	४,००,०००/-
१४.	नागरिक सचेतना केन्द्र	वडा नं. १	२५,०००/-
<b>जम्मा</b>			<b>४०,५०,०००/-</b>
१.	घोष देखि टारासम्म ग्रामिण सडक	वडा नं. २	९,००,०००/-
२.	माभ्रसांगु खानेपानी मर्मत	वडा नं. २	२,००,०००/-
३.	गंगा मा.वि खानेपानी मर्मत	वडा नं. २	२,००,०००/-
४.	तल्फि मुख्य सडक देखि गाउँ अन्तिमसम्म ग्रामिण सडक	वडा नं. २	९,००,०००/-
५.	हुरीघाट लघु जलविद्युत पाइप खरिद	वडा नं. २	४,००,०००/-
६.	चाँग देखिमाथि स्वारासम्म तटबन्धन	वडा नं. २	४,००,०००/-
७.	सरस्वती मा.वि खेलकुद तथा शैक्षिक सामग्री	वडा नं. २	४,००,०००/-
८.	कृषि कार्यक्रम	वडा नं. २	५०,०००/-

९.	पशुकायक्रम	वडा नं. २	५०,०००/-
१०.	स्वास्थ्य कार्यक्रम	वडा नं. २	५०,०००/-
११.	महिला छाउपडि न्यनिकरण अभियान संचालन	वडा नं. २	५०,०००/-
१२.	तल्फि खानेपानी	वडा नं. २	३,००,०००/-
१३.	तल्फि बाटो मर्मत	वडा नं. २	३,००,०००/-
१४.	पेरे बाटो मर्मत	वडा नं. २	२,००,०००/-
<b>जम्मा</b>			<b>४४,००,०००/-</b>
१.	घटटे खोला काठेपुल निर्माण	वडा नं. ३	३,००,०००/-
२.	हुरीगाउँभित्रका बाटोहरुमा ग्रावेल गर्ने	वडा नं. ३	५,००,०००/-
३.	भोटेवस्ती ग्रामिण सडक निर्माण	वडा नं. ३	३,००,०००/-
४.	छुमगाउँ खानेपानी स्तरउन्नती	वडा नं. ३	६,००,०००/-
५.	चौरगाउँ दुनिसम्म ग्रामिण सडक	वडा नं. ३	६,००,०००/-
६.	मालिका मा.वि विज्ञान प्रयोगशाला सामग्री खरिद	वडा नं. ३	५,००,०००/-
७.	स्वास्थ्यचौकि शौचालय मर्मत र सोलार खरिद	वडा नं. ३	२,००,०००/-
८.	नागरिक सचेतना केन्द्र	वडा नं. ३	५०,०००/-
९.	हुरी आ.वि र छुम आ.विलाइ फर्निचर निर्माण	वडा नं. ३	३,००,०००/-
१०.	लक्षित वर्ग कार्यक्रम संचालन	वडा नं. ३	५,००,०००/-
११.	मार्सि धान संरक्षण तथा बजार व्यवस्थापन	वडा नं. ३	७५,०००/-
१२.	पशुमा लाग्ने विभिन्न रोगहरुको औषधि खरिद	वडा नं. ३	७५,०००/-
१३.	आशा मण्डलि चर्च मर्मत	वडा नं. ३	१५,००० /-
१४.	वडा कार्यालय व्यवस्थापन तथा कर्मचारी क्षमता विकास तालिम	वडा नं. ३	२,५०,०००/-
<b>जम्मा</b>			<b>४६,००,०००/-</b>
१.	लुम आ.वि फिल्ड तथा घेरावार निर्माण	वडा नं. ४	६,००,०००/-
२.	लुम खानेपानी मर्मत	वडा नं. ४	२,००,०००/-
३.	भोटगाउँ बालविकास केन्द्र	वडा नं. ४	२,००,०००/-
४.	तिर्खु इसिडि भवन निर्माण	वडा नं. ४	५,००,०००/-
५.	तिर्खुगाउँ माईकाथान सम्म गोरेटोबाटो निर्माण	वडा नं. ४	५,००,०००/-
६.	ऋणमोक्ष मा.वि मञ्च निर्माण	वडा नं. ४	२,००,०००/-
७.	लाम्प्री डिल्लीचौर ग्याँस चुलो वितरण	वडा नं. ४	१,००,०००/-
८.	शहिद गेटनिर्माण	वडा नं. ४	२,५०,०००/-

९.	बैसेनीजाने बाटो र खोलामा काठेपुल निर्माण	वडा नं. ४	४,००,०००/-
१०.	डिल्लीचौर गुम्वा गेट निर्माण	वडा नं. ४	१,००,०००/-
११.	तिर्खु सिलाई कटाई भवन मर्मत	वडा नं. ४	१,२५,०००/-
१२.	लुम शिव मन्दिर निर्माण	वडा नं. ४	२,००,०००/-
१३.	धौलेनी रायामचुलाको दुईवटा मन्दिर निर्माण	वडा नं. ४	२,००,०००/-
१४.	डोल्काटि खानेपानी मर्मत	वडा नं. ४	५,००,०००/-
<b>जम्मा</b>			<b>४९,७५,०००/-</b>
१.	भेरी हालगाथ मन्दिर निर्माण	वडा नं. ५	४,००,०००/-
२.	तल्लो लोर्प देखि माथि लोर्प ग्रामिण सडक स्तरउन्नती	वडा नं. ५	८,००,०००/-
३.	कालसरा देखि चारखुट्टे हुदै तल्लो लुचुसम्म सिचाई निर्माण	वडा नं. ५	९,००,०००/-
४.	ढाँडदेखि भिरदेउल सम्म गोरेटोबाटो मर्मत	वडा नं. ५	२,००,०००/-
५.	जप्नगाउँ जानेबाटो सोलिङ	वडा नं. ५	७,००,०००/-
६.	घट्टे खोलाखर्क ढलनिकास	वडा नं. ५	५,००,०००/-
७.	वालवालिका कार्यक्रम	वडा नं. ५	५०,०००/-
८.	महिला शसत्तिकरण	वडा नं. ५	५०,०००/-
९.	युवा शसत्तिकरण	वडा नं. ५	५०,०००/-
१०.	कृषि कार्यक्रम	वडा नं. ५	५०,०००/-
११.	वृद्ध सम्मान कार्यक्रम	वडा नं. ५	६०,०००/-
१२.	गाउँघर क्लिनिक व्यवस्थापन	वडा नं. ५	५०,०००/-
१३.	शिक्षा सहयोग साभेदारी कार्यक्रम	वडा नं. ५	५०,०००/-
१४.	स्वास्थ्य कार्यक्रम	वडा नं. ५	५०,०००/-
१५.	पशु विकास कार्यक्रम	वडा नं. ५	५०,०००/-
<b>जम्मा</b>			<b>३९,६०,०००/-</b>
१.	गाउँ देखि दारी सम्म गोरेटोबाटो निर्माण	वडा नं. ६	२,००,०००/-
२.	गाउँघर क्लिनिक भवन निर्माण	वडा नं. ६	२,८०,०००/-
३.	दाँखा देखि चुच्चा सम्म सडक मर्मत	वडा नं. ६	८,००,०००/-
४.	बगर देखि स्यालिवारा जाने गोरेटोबाटो निर्माण	वडा नं. ६	१,५०,००० /-
५.	राना देखि भाङखोला सम्म गोरेटोबाटो निर्माण	वडा नं. ६	२,००,०००/-
६.	भगवति आ.वि मा कोठा ढलान	वडा नं. ६	१,१७,०००/-
७.	गाउँदेखि भगवति मन्दिरसम्म सिद्धि तथा घेरावार	वडा नं. ६	५,००,०००/-

८.	भगवति आ.वि को कक्षाकोठा भुई ढलान र फर्निचर निर्माण	वडा नं. ६	५,००,०००/-
९.	पटमारा स्वास्थ्य चौकि बर्थिड सेन्टरलाई उपकरण खरिद	वडा नं. ६	१,००,०००/-
१०.	उर्थुचौतारा सिंचाई मर्मत	वडा नं. ६	५,००,०००/-
११.	कृषि पशु महिला तथा बालबालिका कार्यक्रम संचालन	वडा नं. ६	१,५०,०००/-
<b>जम्मा</b>			<b>३४,९७,०००/-</b>
१.	पटमारागाउँ ढल निकास	वडा नं. ७	१०,४०,०००/-
२.	रिनीगाउँ ढल निकास	वडा नं. ७	१०,००,०००/-
३.	खोलिचौर खानेपानी मर्मत	वडा नं. ७	१,५०,०००/-
४.	स्वास्थ्य चौकि र बर्थिड सेन्टर सामाग्री खरिद	वडा नं. ७	१,००,०००/-
५.	महारुद्र आविघेरावार निर्माण	वडा नं. ७	५,००,०००/-
६.	सरस्वति मा.वि को घरवार निर्माण	वडा नं. ७	५,००,०००/-
७.	महिला तथा बालबालिका कृषि स्वास्थ्य पशु शिक्षा कार्यक्रम संचालन	वडा नं. ७	१,५०,०००/-
<b>जम्मा</b>			<b>३४,९७,०००/-</b>

(स्रोत: पातारासी गाउँपालिकाको कार्यालय, लासी, जुम्ला)

## ४.२ पातारासी गाउँपालिकाबाट संचालन हुने योजना तथा कार्यक्रमहरु

आ.व. २०७६/०७७ मा पातारासी गाउँपालिकाबाट संचालन हुने योजना तथा कार्यक्रमहरु रु ८,८०,९०,०००/- छ। यस सम्बन्धी विस्तृत विवरण निम्न तालिकामा बजेट सहित उल्लेख गरिएको छ।

तालिका १४ : पातारासी गाउँपालिकाबाट संचालन हुने योजना तथा कार्यक्रमहरु

सि.नं.	योजना तथा कार्यक्रम	विनियोजन रकम	स्रोत
१.	अध्यक्ष विकास कोष	२० लाख	संघिय सरकार राजस्व बाँडफाँड
२.	उपाध्यक्ष विकास कोष	१० लाख	संघिय सरकार राजस्व बाँडफाँड
३.	म्याचिड फण्ड	९६ लाख ५१ हजार	
४.	म्याचिड फण्ड	२३ लाख ५५ हजार	संघिय सरकार राजस्व बाँडफाँड
५.	घट्टेखोला कल्भर्ट तथा पुल निर्माण, तिर्खु	१० लाख	आन्तरिक श्रोत

६.	विपद् व्यवस्थापन कोष	५ लाख	संघिय सरकार वित्तिय सामानिकरण
७.	मेसिनरी औजार खरिद	१० लाख	संघिय सरकार राजस्व बाँडफाँड
८.	फर्निचर	१० लाख	संघिय सरकार राजस्व बाँडफाँड
९.	सवारी साधन	७० लाख	संघिय सरकार राजस्व बाँडफाँड
१०.	न्यायीक समिति	१० लाख	संघिय सरकार वित्तिय सामानिकरण
११.	महिला कार्यक्रम	१० लाख	संघिय सरकार वित्तिय सामानिकरण
१२.	दलित	५ लाख	संघिय सरकार वित्तिय सामानिकरण
१३.	अपांड	५ लाख	संघिय सरकार वित्तिय सामानिकरण
१४.	जनजाती	५ लाख	संघिय सरकार वित्तिय सामानिकरण
१५.	युवा लक्षित कार्यक्रम	५ लाख	संघिय सरकार वित्तिय सामानिकरण
१६.	ज्येष्ठ नागरिक	५ लाख	संघिय सरकार वित्तिय सामानिकरण
१७.	शिक्षाक्षेत्र सुधार अनुदान कार्यक्रम	१ करोड३५ लाख	संघिय सरकार वित्तिय सामानिकरण
१८.	स्वास्थ्यक्षेत्र प्रवद्यन कार्यक्रम	१५ लाख	संघिय सरकार वित्तिय सामानिकरण
१९.	उपाध्यक्ष महिला तथा बालबालिका संरक्षण कोष	१० लाख	संघिय सरकार वित्तिय सामानिकरण
२०.	कृषि कार्यक्रम संचालन	३ लाख ९४ हजार	संघिय सरकार वित्तिय सामानिकरण
२१.	पशु सेवा कार्यक्रम	२ लाख	
२२.	विपत प्रतिकार्य योजना तयार	३ लाख	



२३.	अल्पकालिन आश्रय सहितको महिला सेवा केन्द्र व्यवस्थापन	१० लाख	संघिय सरकार राजस्व बाँडफाँड
२४.	बालहित कोष	२० लाख	संघिय सरकार वित्तिय सामानिकरण
२५.	वडावासीसँग वडा अध्यक्ष र जनतासँग पालिका अध्यक्ष कार्यक्रम	७५ लाख	संघिय सरकार वित्तिय सामानिकरण
२६.	वन वातावरण तथा जलवायु उत्थानशिल कार्यक्रम शंकर आ.वि भवन निर्माण	३ लाख	संघिय सरकार वित्तिय सामानिकरण
२७.	गाउँपालिका जग्गा खरिद तथा भवन निर्माण	१० लाख	संघिय सरकार वित्तिय सामानिकरण
२८.	लोकसेवा तयारी कक्षा संचालन	३ लाख	संघिय सरकार वित्तिय सामानिकरण
२९.	डलकाटि हुदै लासि भारे ओडार जोडने कृषि सडक निर्माण	५ लाख	संघिय सरकार वित्तिय सामानिकरण
३०.	राष्ट्रिय तथा अन्तराष्ट्रिय ख्याति प्राप्त खेलाडिहरुलाई सम्मन कार्यक्रम	१० लाख	संघिय सरकार वित्तिय सामानिकरण
३१.	उच्च शिक्षा छात्रवृति अनुदान कार्यक्रम	३ लाख ४० हजार	संघिय सरकार राजस्व बाँडफाँड
३२.	पर्यटन क्षेत्र प्रवर्दन कार्यक्रम	७ लाख	संघिय सरकार राजस्व बाँडफाँड
३३.	संस्कृति प्रवर्दन कार्यक्रम	५ लाख	संघिय सरकार राजस्व बाँडफाँड
३४.	विभन्न खेलकुद कार्यक्रम गुम्वा मन्दिर चर्च आदी मर्मत	१२ लाख	संघिय सरकार वित्तिय सामानिकरण
३५.	सुधार	६ लाख ५० हजार	संघिय सरकार राजस्व बाँडफाँड
३६.	सामुदायिक पोषण कार्यक्रम	१० लाख	संघिय सरकार वित्तिय सामानिकरण
३७.	वहुक्षेत्रीय पोषण कार्यक्रम	१५ लाख	संघिय सरकार वित्तिय सामानिकरण
३८.	रेडियो तथा पत्रपत्रिका	५ लाख	संघिय सरकार वित्तिय सामानिकरण

३९.	DPR तयारीका लागि	१० लाख	संघिय सरकार राजस्व बाँडफाँड
४०.	IEE तयारीका लागि	५ लाख	संघिय सरकार वित्तिय सामानिकरण
४१.	राहत तथा पुनस्थापना कोष	१० लाख	संघिय सरकार राजस्व बाँडफाँड
४२.	चुकेनी जलविद्युत आयोजना	५० लाख	संघिय सरकार वित्तिय सामानिकरण
४३.	डिल्लीचौर लघु जलविद्युत आयोजना	२७ लाख	संघिय सरकार वित्तिय सामानिकरण
४४.	उर्थु पेरे गडि गाउँ हुदै चोत्रा सडक स्तर उन्नित	१ लाख २ हजार	प्रदेश राजस्व बाँडफाँड
४५.	उर्थु पेरे गडिगाउँ हुदै चोत्रा सडक स्तर उन्नित	९८लाख ९८ हजार	प्रदेश वित्तिय सामानिकरण
४६.	ढुङ्गा खानि सडक निर्माण	५ लाख	संघिय सरकार वित्तिय

(स्रोत: पातारासी गाउँपालिकाको कार्यालय, लासी, जुम्ला)

### ४.३ पातारासी गाउँपालिकाको कार्य संचालन तथा प्रशानिक खर्च

आर्थिक वर्ष २०७६/०७७ को पातारासी गाउँपालिकाको कार्य संचालन तथा प्रशानिक खर्च अनुमानको अनुमानित विवरण निम्नानुसार रहेको छ ।

तालिका १५ : पातारासी गाउँपालिकाको कार्य संचालन तथा प्रशानिक खर्च अनुमान

सि.नं.	खर्च शिर्षक	रकम	श्रोत
१.	तलब कर्मचारी	२,४५,००,०००/-	राजस्व बाँडफाँड
२.	पदाधिकारी पारिश्रमिक	४७,००,०००/-	संघिय सरकार वित्तीय समानीकरण
३.	पोशाक भत्ता	७,३५,०००/-	राजस्व बाँडफाँड
४.	स्थानिय भत्ता	४१,००,०००/-	राजस्व बाँडफाँड
५.	महंगी भत्ता	११,७०,०००/-	राजस्व बाँडफाँड
६.	अन्य भत्ता	१३,००,००० /-	राजस्व बाँडफाँड
७.	पानी तथा बिजुली	२,५०,०००/-	राजस्व बाँडफाँड
८.	संचार महशुल	९,००,०००/-	राजस्व बाँडफाँड
९.	विमा	१,००,०००/-	राजस्व बाँडफाँड
१०.	इन्धन कार्यलय प्रयोजन	१,५०,०००/-	राजस्व बाँडफाँड
११.	संचालन	१३,००,०००/-	राजस्व बाँडफाँड
१२.	सवारी साधन नविकरण	२,००,०००/-	राजस्व बाँडफाँड

१३.	इन्धन अन्य प्रयोजन	३,००,०००/-	राजस्व बाँडफाँड
१४.	कार्यालय संचालन सम्बन्धी खर्च	२०,००,०००/-	राजस्व बाँडफाँड
१५.	निर्मित सार्वजनिक सम्पतिको मर्मत सम्भार	२०,००,०००/-	राजस्व बाँडफाँड
१६.	सेवा र परामर्श खर्च	६,००,०००/-	राजस्व बाँडफाँड
१७.	अन्य सेवा	३४,००,०००/-	राजस्व बाँडफाँड
१८.	अन्य सेवा सामाजिक परिचालन	१८,२०,०००/-	संघिय सरकार वित्तीय समानीकरण
१९.	कर्मचारी तालिम	७,००,०००/-	राजस्व बाँडफाँड
२०.	सिप विकास तथा जनचेतना तालिम	२५,००,०००/-	राजस्व बाँडफाँड
२१.	कार्यक्रम खर्च	३०,००,०००/-	राजस्व बाँडफाँड
२२.	अनुगमन तथा मूल्यांकन	१८,००,०००/-	राजस्व बाँडफाँड
२३.	भ्रमण खर्च	१६,००,०००/-	राजस्व बाँडफाँड
२४.	विविध खर्च	२२,००,०००/-	राजस्व बाँडफाँड
२५.	घर भाडा	८,००,०००/-	राजस्व बाँडफाँड
२६.	अन्य भाडा	८,००,०००/-	राजस्व बाँडफाँड
२७.	वडा कार्यलयमा चालु अनुदान	४२,००,०००/-	संघिय सरकार वित्तीय समानीकरण
२८.	कर्मचारी कल्याण कोष	२,००,०००/-	संघिय सरकार वित्तीय समानीकरण
२९.	कृषि तर्फ	१०,००,०००/-	संघिय सरकार सशर्त अनुदान
३०.	पशु तर्फ सशर्त अनुदान	६,४५,०००/-	संघिय सरकार सशर्त अनुदान
३१.	नेपाल जलवायु परिवर्तन सहयोग कार्यक्रम तर्फ सशर्त अनुदान	१,२०,००,०००/-	संघिय सरकार सशर्त अनुदान
३२.	शिक्षा तर्फ सशर्त अनुदान	६६,९६,४०,०००/-	संघिय सरकार सशर्त अनुदान
३३.	स्वास्थ्य तर्फ सशर्त अनुदान	१,८५,२०,०००/-	संघिय सरकार सशर्त अनुदान
३४.	श्रम तथा रोजगारी कार्यक्रम तर्फ सशर्त अनुदान	६,१८,०००/-	संघिय सरकार सशर्त अनुदान
३५.	प्रशासकीय सुशासन तर्फ सशर्त अनुदान	४२,९३,०००	संघिय सरकार सशर्त अनुदान
३६.	उर्जा तर्फ सशर्त अनुदान	१६,८०,०००	संघिय सरकार सशर्त अनुदान
३७.	युवा तथा खेलकुद तर्फ सशर्त अनुदान	१,००,०००	संघिय सरकार सशर्त अनुदान
<b>जम्मा</b>		<b>१७,४१,२५,०००</b>	

(स्रोत: पातारासी गाउँपालिकाको कार्यालय, लासी, जुम्ला)

#### ४.४ समपुरक कोषबाट संचालन हुने पातारासी गाउँपालिकाको आयोजनाहरु

आ.व २०७६/०७७ को वार्षिक स्वीकृत समपुरक कोषबाट संचालन हुने पातारासी गाउँपालिकाको आयोजनाहरु निम्नानुसार रहेका छ। प्रस्तुत तालिकामा योजनाको नाम, योजना प्रस्तावित स्थल र माग गरिएको सम्बन्धित निकाय समेत प्रस्तुत गरिएको छ।

तालिका १६ : समपुरक कोषबाट संचालन हुने पातारासी गाउँपालिकाको आयोजनाहरुको विवरण

क्र.सं.	योजना तथा कार्यक्रम	योजना स्थल	माग गर्ने निकाय
१.	पटमारा खानेपानी आयोजना निर्माण	वडा नं. ७	प्रदेश सरकार
२.	भाङ खोला खानेपानी आयोजना निर्माण	वडा नं. ७	संघिय सरकार
३.	उर्थु वाता लोर्पा सडक निर्माण आयोजना	वडा नं. ६	प्रदेश सरकार
४.	चौर खोला चौरगाउँ छुम हुँदै हुरी महरी सडक स्तरोन्नती	वडा नं. ३	प्रदेश सरकार
५.	लासी तिर्खु गोठीचौर जोड्ने सडक स्तरोन्नती	वडा नं. ४ र ५	संघिय सरकार
६.	लोर्पा पुल देखी तिपगाडसम्म तटवन्धन निर्माण	वडा नं. ४ र ५	प्रदेश सरकार

(स्रोत: पातारासी गाउँपालिकाको कार्यालय, लासी, जुम्ला)

#### ४.५ जलवायु परिवर्तन सहयोग कार्यक्रम

नेपाल जलवायु परिवर्तन सहयोग कार्यक्रम अन्तर्गत आ.व. २०७६/०७७ मा संचालन हुने जलवायु उत्थानशिल विकास योजना तथा कार्यक्रमहरु निम्न छन्।

तालिका १७ : पातारासी गाउँपालिकामा नेपाल जलवायु परिवर्तन सहयोग कार्यक्रम

क्र.सं.	योजना तथा कार्यक्रम	बजेट	सहयोग गर्ने निकाय
१.	देउपाल्त खानेपानी आयोजना निर्माण	२०,००,०००/-	NCCSP
२.	धरासिम राउटिखारासम्म ढलनिकास योजना	२०,००,०००/-	NCCSP
३.	छहरा चौर खानेपानी आयोजना निर्माण	२०,००,०००/-	NCCSP
४.	धनचौरी पानिमुल खोला जलविद्युत निर्माण, लुम	२०,००,०००/-	NCCSP
५.	उर्थु वाता सडकमा कल्भर्ट निर्माण	२०,००,०००/-	NCCSP
६.	खेलिचौर जलविद्युत मर्मत, पटमारा	२०,००,०००/-	NCCSP
७.	शंकर आ.वि विद्यालय भवन निर्माण	२०,००,०००/-	NCCSP

(स्रोत: पातारासी गाउँपालिकाको कार्यालय, लासी, जुम्ला)

## अध्याय ५ : मुख्य योजना तथा प्रोजेक्ट बैंक

### ५.१ प्रदेश तथा संघिय सरकार समक्ष माग गरिएका योजना तथा कार्यक्रमहरू

आ.व. २०७६/०७७ मा स्वीकृतका लागी पातारासी गाउँपालिकाको गाउँसभा मार्फत प्रदेश तथा संघिय सरकार समक्ष माग गरिएका योजना तथा कार्यक्रमहरू निम्नानुसार रहेको छ ।

तालिका १८ : गाउँसभा मार्फत प्रदेश तथा संघिय सरकार समक्ष माग गरिएका योजना तथा कार्यक्रमहरू

क्र.सं.	योजना तथा कार्यक्रम	बजेट	माग गर्ने निकाय
१.	High Altitude Training Centre निर्माण	DPR अनुसार	प्रदेश/संघिय सरकार
२.	गाउँपालिका स्तरिय कोल्ड स्टोर निर्माण		प्रदेश सरकार
३.	गाउँपालिका भवन निर्माण		संघिय सरकार
४.	वडा नं. ४ को कार्यालय भवन निर्माण		प्रदेश सरकार
५.	वडा नं. १ को कार्यालय भवन निर्माण		संघिय सरकार
६.	वडा नं. २ को कार्यालय भवन निर्माण		संघिय सरकार
७.	उर्धु पेरे चोत्रा सडक स्तरोन्नती		प्रदेश सरकार
८.	लुम न्याउरीघाट मुन्दु रारा जोड्ने सडक निर्माण		प्रदेश सरकार
९.	उर्धु खाली बुलबुले रारा जोड्ने सडक स्तरोन्नती		प्रदेश सरकार
१०.	१५ शैयाको अस्पताल निर्माण		संघिय सरकार
११.	लुम पक्की पुल निर्माण		प्रदेश सरकार
१२.	पेरे पक्की पुल निर्माण		संघिय सरकार
१३.	बुढाखसु पक्की पुल निर्माण, गडीगाउँ		संघिय सरकार
१४.	गाइवारा पक्की पुल निर्माण, चौरगाउँ		प्रदेश सरकार
१५.	लोर्पा पक्की पुल निर्माण		संघिय सरकार
१६.	गाइवारा तटबन्धन निर्माण तथा पहिरो नियन्त्रण		प्रदेश सरकार
१७.	वडा नं. ६ को कार्यालय भवन निर्माण		संघिय सरकार

(स्रोत: पातारासी गाउँपालिकाको कार्यालय, लासी, जुम्ला)

### ५.२ पातारासी गाउँपालिकाको प्राजेक्ट बैंक

गाउँपालिका भित्र आवश्यक रहेका तथा गाउँ सभाबाट स्वीकृत योजना तथा कार्यक्रमहरूको समष्टिगत रूप नै पातारासी गाउँपालिकाको प्राजेक्ट बैंक हो । यस प्रोजेक्ट बैंकका कुनै योजना तथा कार्यक्रमहरू गाउँपालिकाको स्रोतबाट संचालन हुनेछन् भने केही योजना तथा कार्यक्रमहरू प्रदेश तथा संघिय सरकार समक्ष माग गरिएको छ । कुनै योजना तथा कार्यक्रमहरू एक वर्षिय छुने भने केही योजना तथा कार्यक्रमहरू बहस वर्षिय रहेका छन् । पातारासी गाउँपालिकाको प्राजेक्ट बैंकको रूपमा राखीएका आयोजनाहरूको विवरण निम्नानुसार रहेको छ ।

तालिका १८ : प्राजेक्ट बैंकका योजना तथा कार्यक्रमहरू

क्र.सं.	योजना तथा कार्यक्रमहरू	आयोजना संचालन हुने स्थान	लागत अनुमान
१.	भोलुङ्गे पुल देखी तिखुलि खोला तटबन्धन	पातारासी-२	१०,००,०००/-
२.	ताल देखी कोटे साँघुसम्म ढल विकास	पातारासी-२	१०,००,०००/-
३.	धरासिम देखी राउटी खारासम्म	पातारासी-२	२०,००,०००/-

४.	देवस्थल पर्यटकिय पदमार्ग	पातारासी-२	२०,००,०००/-
५.	हिमाली भरणा स्वतन्त्र मण्डली घेरावार	पातारासी-२	५,००,०००/-
६.	मालिका मन्दिर निर्माण	पातारासी-२	२,००,०००/-
७.	ज्वर मचिलो मन्दिर निर्माण	पातारासी-२	२,००,०००/-
८.	थार्पामष्ट फिल्ड निर्माण	पातारासी-२	२,००,०००/-
९.	बिजुलि डाँडा फिल्ड निर्माण	पातारासी-२	२,००,०००/-
१०.	सरस्वती मा.वि फिल्ड निर्माण तथा घेरावार	पातारासी-२	२५,००,०००/-
११.	कोटे साँघुदेखी धारा खोलासम्म खल निकास तथा तटबन्धन निर्माण	पातारासी-२	६५,००,०००/-
१२.	हुरी खोला पक्क पुल निर्माण	वडा नं ३	२,००,००,०००/-
१३.	महरी गाउँ सिंचाइ निर्माण	वडा नं ३	५०,००,०००/-
१४.	हुरी गाउँ सिंचाइ निर्माण	वडा नं ३	५,००,०००/-
१५.	गाइवारा खोला तटबन्धन निर्माण	वडा नं ३	५,००,००,०००/-
१६.	बुकदह पर्यटकिय तिर्थस्थल निर्माण	वडा नं ३	५५,००,०००/-
१७.	चौर गाउँ सिंचाइ कुलो निर्माण	वडा नं ३	८५,००,०००/-
१८.	लाम्री डिल्लीचौर तिर्खु बृहत खानेपानि आयोजना	वडा नं ४	१,५०,००,०००/-
१९.	लुमन्धारा नेउरीघाट मुन्धु जोड्ने ग्रामिण सडक	वडा नं ४	४,००,००,०००/-
२०.	उत्रेघाट काठे पुल देखी मल खोलासम्म सिंचाइ निर्माण	वडा नं ४	२,००,००,०००/-
२१.	देवल देखी मान्धारासम्म ग्रामिण सडक निर्माण	वडा नं ४	५,००,००,०००/-
२२.	भोट गाउँ बृहत खानेपानि निर्माण	वडा नं ४	२,००,००,०००/-
२३.	गाउँ विचको र निहुरीघाट ट्रस त्रिज निर्माण	वडा नं ४	२,००,००,०००/-
२४.	तिर्खु देखी चिमारा मालिका सम्म सडक निर्माण	वडा नं ४	५,००,००,०००/-
२५.	धानचौरी सुइमिड पुल देउलगुफा जिग्नेद्वार चुनाखानी उत्खनन्	वडा नं ४	५,००,००,०००/-
२६.	तिपघाट देखी देउलसम्म तटबन्धन निर्माण	वडा नं ४	५,००,००,०००/-
२७.	उत्रेघाट काठे पुलमा ट्रस त्रिज निर्माण	वडा नं ४	१,००,००,०००/-
२८.	व्यवसायिक कृषि पशु पर्यटन विकास मोडेल अन्तरदेशिय अवलोकन भ्रमण	वडा नं ४	१५,००,०००/-
२९.	वडा कार्यालयको भवन निर्माण	वडा नं ४	१,००,००,०००/-

३०.	डिल्लीचौर हुँदै तिर्खु जाने तिर्खुखोलामा पक्की पुल निर्माण	वडा नं ४	-
३१.	सादेल खानेपानि तथा सिंचाइ निर्माण	वडा नं ४	५,००,००,०००/-
३२.	लुम देखी वालुसम्म सिंचाइ निर्माण	वडा नं ४	२,००,००,०००/-
३३.	तिपघाट देखी जुके नाउलसम्म तटबन्धन निर्माण	वडा नं ४	१,००,००,०००/-
३४.	घट्टे खोला देखी डडिलासम्म ग्रामिण सडक निर्माण	वडा नं ५	१,००,००,०००/-
३५.	तल्लो लोर्पा पुलदेखी तिपगाडसम्म तटबन्धन निर्माण	वडा नं ५	२,००,००,०००/-
३६.	खर्कदेखी गुठीवाडासम्मग्रामिण सडक निर्माण	वडा नं ५	१,००,००,०००/-
३७.	जप्त पक्की पुल निर्माण	वडा नं ५	६,००,००,०००/-
३८.	छहरा देखी मन्थली पाटनसम्म ग्रामिण सडक	वडा नं ५	१,००,००,०००/-
३९.	जुवा नदी तटबन्धन निर्माण	वडा नं ५	३०,००,०००/-
४०.	भाड खोला घाडासिन उर्थु वृहत खानेपानी निर्माण	वडा नं ६	४,००,००,०००/-
४१.	उर्थुचौतारा वाता लुम हँदै मुगु जाने बाटो निर्माण	वडा नं ६	४,००,००,०००/-
४२.	जुवा नदी लघु जलविद्युत आयोजनाको क्षमता वृद्धि	वडा नं ६	२,००,००,०००/-
४३.	नौमुडे जलविद्युत आयोजनाको क्षमता वृद्धि	वडा नं ६	२,००,००,०००/-
४४.	रँकसेरा देखी कोटमुनि सम्म सिचाँइ	वडा नं ६	१,००,००,०००/-
४५.	गोरु ओडार देखी किरादुल्लासम्म सिचाँइ	वडा नं ६	१,००,०००/-
४६.	चुच्चा देखी स्कुल हुँदै गोठेला भर्नासम्म ठ्याक्टर बाटो निर्माण	वडा नं ६	२,००,००,०००/-
४७.	भाडखोला लिफ्ट खानेपानी निर्माण	वडा नं ६	५०,००,०००/-
४८.	हिले भाट धौलेटी सिंचाइ निर्माण	वडा नं ६	२०,००,०००/-
४९.	पिनारा देखी धौलेटी सिंचाइ निर्माण	वडा नं ७	२,००,००,०००/-
५०.	पटमारा बैसेनी वृहत खानेपानी निर्माण	वडा नं ७	४,००,००,०००/-
५१.	सरस्वती मा.वि बालिविज्ञान भवन निर्माण	वडा नं ७	५०,००,०००/-
५२.	पटमारा सिंचाइ आयोजना	वडा नं ७	२,००,००,०००/-
५३.	सरस्वती आ.वि हुरी महरी फिल्ड निर्माण तथा घेरावार	वडा नं ३	१०,००,०००/-
५४.	सरस्वती आ.वि हुरी महरी भवन निर्माण	वडा नं ३	२०,००,०००/-
५५.	महादेव आ.वि तिर्खु भवन निर्माण	वडा नं ३	५०,००,०००/-
५६.	भगवती आ.वि उर्थु चौतारा बाटो तथा भवन निर्माण	वडा नं ६	२९,००,०००/-
५७.	आ.वि छुमचौर घेरावार तथा भवन निर्माण	वडा नं ३	२५,००,०००/-

५८.	ऋणमाक्ष मा.वि डिल्लीचौर फर्निचर निर्माण	वडा नं ४	१०,००,०००/-
५९.	महारुद्र आ.वि पटमारा फर्निचर निर्माण	वडा नं ४	५,००,०००/-
६०.	भोटगाउँ वालविकास केन्द्र भवन निर्माण	वडा नं ४	१०,००,०००/-
६१.	हाँसवाली वालविकास केन्द्र भवन निर्माण	वडा नं ४	१०,००,०००/-
६२.	महरी गाउँ वालविकास केन्द्र भवन निर्माण	वडा नं ३	१०,००,०००/-
६३.	लसुर वालविकास केन्द्र भवन निर्माण	वडा नं ४	१५,००,०००/-
६४.	लुम आ.वि भवन निर्माण	वडा नं ४	२०,००,०००/-
६५.	गंगा मा.वि पेरे खेल मैदान निर्माण	वडा नं १	२०,००,०००/-
६६.	गौरी आ.वि वाता भवन निर्माण	वडा नं ६	२०,००,०००/-
६७.	सरस्वति मा.वि रिनि घेरावार निर्माण	वडा नं ७	१५,००,०००/-
६८.	तिर्खु वालविकास केन्द्र भवन निर्माण	वडा नं ४	२०,००,०००/-
६९.	गाउँपालिका स्तरिय तरकारी तथा खाद्यान्न संकलन केन्द्रको स्थापना तथा व्यवस्थापन	गाउँपालिका स्तरिय	५०,००,०००/-
७०.	गाउँपालिका स्तरिय शित भण्डारको स्थापना	गाउँपालिका स्तरिय	५०,००,०००/-
७१.	गाउँपालिका स्तरिय जैविक विषादी बनाउने उद्योगको स्थापना	गाउँपालिका स्तरिय	५,००,००,०००/-
७२.	गाउँपालिका स्तरिय फलफूल प्रशोधन केन्द्रको स्थापना तथा व्यवस्थापन	गाउँपालिका स्तरिय	४,००,००,०००/-
७३.	गाउँपालिका स्तरिय बृहत सिंचाइ निर्माण	गाउँपालिका स्तरिय	३,००,००,०००/-
७४.	डाले घाँस नर्सरी स्थापना	गाउँपालिका स्तरिय	
७५.	५० प्रतिशत अनुदानमा वेरोजगार युवा युवतिहरुलाई पशुपंक्षिपालन सम्बन्धी अनुदान कार्यक्रम	गाउँपालिका स्तरिय	६१,००,०००/-
७६.	कृषकहरुलाई पशुपंक्षी पालन सम्बन्धी व्यवसायिक तालिम संचालन	गाउँपालिका स्तरिय	७,००,०००/-
७७.	चारसाँगु ट्रसपुल निर्माण	वडा नं ४	४०,००,०००/-
७८.	एम्बुलेन्स माग	वडा नं ६ र ७	-

(स्रोत: पातारासी गाउँपालिकाको कार्यालय, लासी, जुम्ला)



## अध्याय ६ : योजना कार्यान्वयन तथा अनुगमन

### ६.१ योजना कार्यान्वयन

आवधिक योजना टोलीबाट प्रस्तावका रूपमा तयार भएको विषयगत उद्देश्य तथा कार्यक्रमलाई वैज्ञानिक रूप दिनको लागि प्रस्तावित दिर्घकालिन सोच हासिल गर्न विषयगत लक्ष्य, उद्देश्य, मुख्य कार्यक्रम तथा योजनाहरु समावेश गरिएका छन् ।

#### ६.१.१ प्रारम्भिक सम्भाव्यता अध्ययन

आवधिक योजनामा निर्धारण गरिएका विभिन्न विषयगत योजनाहरुको आवश्यक मात्रामा प्रारम्भिक सम्भाव्यता अध्ययन गरिनुपर्ने हुन्छ । मुख्यगरी प्रारम्भिक सम्भाव्यता अध्ययनले लगानीको उच्चतम प्रयोग तथा सेवा प्रवाहलाई समेत औल्याउँदछ । आर्थिक लागानीको विचार गर्दा आम जनातालाई लागानीको तुलनामा बढी धन्दा बढी प्रतिफल कसरी प्राप्त गर्न सकिन्छ, लगानीलाई कसरी सदुपयोग गर्न सकिन्छ, योजनाको प्राथमिकरणमा स्थानिय जनाताको के-कस्ता राय तथा सुभावहरु छ आदी विविध पक्षलाई वस्तुनिष्ट अध्ययन गरी स्थानिय आवश्यकताको सिद्धान्तमा आधारित भै प्रारम्भिक सम्भावना अध्ययन गरिएको छ । भौतिक पूर्वाधारहरु जस्तै सडक, भवन, जग्गा, तथा युवा किसिमका विकास कार्यक्रम लगायत पूर्वाधार निर्माणमा आवश्यक पर्ने लगानी तर्जुमाद्वारा लगानी सदुपयोग गर्दै विकास निर्माण आयोजनाहरु संचालन गर्दै जाने पद्धती नै सम्भाव्यता अध्ययन हो । यस किसिमको अध्ययनले कार्य सिमाको क्षेत्र निर्धारण गर्न, लागत परिपुर्तिको पक्ष तथा जोखिम पक्षलाई समेत प्रष्ट पार्दछ, जसले गर्दा विषयगत निकायलाई योजना कार्यान्वयनमा सघाउ पुऱ्याउँदछ ।

#### ६.१.२ योजना संचालन तथा मर्मत संभार

आवधिक योजनाले लक्षित गेको विषयगत कार्यक्रमहरुलाई सम्बन्धित निकायले प्रथमिकताका साथ परिचालन गरिनुपर्दछ । योजना चयनको सिलसिलामा नै प्राप्त हुने बजेट तथा आवश्यकताको स्तरलाई आत्मासाथ गरी योजना तर्जुमा गरिएको हुन्छ । यस प्रकार चयन भएका र प्राथमिकरणका कार्यहरुलाई स्थानिय स्रोत तथा साधनहरुको उच्चतम प्रयोग गरी योजनाहरु संचालन गर्नुपर्ने देखिन्छ । योजना संचालनलाई बढी प्रभावकारी बनाउन र आम सेवाग्राहीमा योजना प्रतिको अपनत्व विकास गर्न समेत आयोजनामा उपभोक्ताहरुले व्यहोर्नुपर्ने व्यवस्था गर्नुपर्ने देखिन्छ ।

निर्माण भएका संरचनाहरुलाई उचित संभारको माध्यमबाट दिगो बनाउन सकिन्छ भने मर्मत संभारबाट संरचनाका ठूलो क्षति तथा जोखिमलाई समेत न्युनिकरण पुऱ्याउन मद्दत पुग्दछ । मर्मत संभारको भाषा जति सुन्नयोग्य छ तर व्यवहारमा ग्रहण गर्न त्यति नै कठिन छ भन्ने कुरा विभिन्न उदाहरणबाट प्रष्ट्याउन सकिन्छ । विकास कार्यालयहरुले नै मर्मत संभार गर्ने परम्परावादी प्रचलनमा धेरै कम कमजोरी रहेको तथा संरचनाको उचित व्यवस्थापन समेत भएको पाइँदैन । यसलाई सुधार गर्न हालको वर्षयता सम्बन्धित उपभोक्ताहरुबाट मर्मत कार्य संचालन गर्ने परिपाटिको विकास भएको पाइँन्छ ।

### ६.२ आवधिक योजनाको मध्यावधि मूल्याङ्कन

योजना कार्यान्वयन सहि रूपमा भए नभएको कुरा मध्यावधि मूल्याङ्कनबाट नै औल्याउन सकिन्छ । योजना कार्यान्वयनको क्रममा विभिन्न तत्वहरुले अवरोध पुऱ्याउन सक्ने र सो कारण योजना कार्यान्वयन अवधि र लागत दुवै बढ्दछ । आवधिक योजना कार्यान्वयन अगावै विभिन्न सम्बन्धित निकायसँग समन्वय तथा सम्पर्क तयार गरी वार्षिक योजना तालिका प्रयोग गरी सोको आधारमा

मध्यावधि मुल्याङ्कन गर्नुपर्ने देखिन्छ । यस किसिमको मुल्याङ्कनबाट विभिन्न जनकारिहरु प्राप्त गरी सोको आधारमा कार्यान्वयन पक्षलाई सहज र लक्ष्य उन्मुख बनाउन सकिन्छ भने आवधिक योजनाको अध्यावधिकरणलाई समेत ठुलो मद्दत पुऱ्याउँदछ । आवधिक योजनाको मध्यावधि मुल्याङ्कनका अपेक्षित पक्षहरु निम्न प्रकारका छन् ।

- मुल्याङ्कन अवधिसम्म सम्पन्न कार्य तथा कार्यहरुको परिणाम तथा गुणस्तर
- योजना संचालनमा देखिएका समस्याहरु तथा समाधानको उपायहरुको खोजि
- योजना संचालन सम्वन्धमा विभिन्न सरोकारवालाहरुको प्रतिक्रिया तथा आवश्यक सुझाव संकलन
- प्राथमिकता क्रमका आयोजनाहरुको कार्यान्वयन, लगानी तर्जुमा आदी ।

यसप्रकार योजना कार्यान्वयनलाई विभिन्न विधिद्वारा मुल्याङ्कन प्रक्रियालाई वैज्ञानिक किसिमले सम्पन्न गर्ने अवस्थाको सिर्जना गर्न आवश्यक तथा सकेसम्मको उत्कृष्ट मुल्याङ्कन पद्धतिलाई व्यवहारमा ल्याउनुपर्ने देखिन्छ ।

तालिका १९ : योजना कार्यान्वयन अनुगमन तालिका

नतिजाहरु	अनुगमन गर्ने निकाय	अनुगमन विधि	वर्षिक अनुगमन पटक	प्रतिवेदन कार्यान्वयन निकाय
<b>१. शिक्षा</b>				
साक्षरता अभिवृद्धि	गाउँपालिका	निरिक्षण तथा अन्तरक्रिया	३	गाउँपालिका
गुणस्तर अभिवृद्धि	गाउँपालिका	निरिक्षण तथा अन्तरक्रिया	२	गाउँपालिका
शिक्षमा पहुँच अभिवृद्धि	गाउँपालिका	निरिक्षण तथा अन्तरक्रिया	४	गाउँपालिका
भौतिक तथा शैक्षिक सुविधा विस्तार	गाउँपालिका	निरिक्षण तथा अवलोकन	२	गाउँपालिका
<b>२. स्वास्थ्य</b>				
स्वास्थ्य संस्थाहरुको सेवा व्यवस्थापन	गाउँपालिका	स्थलगत अवलोकन, अभिलेख, समिक्षा गोष्ठी	३	गाउँपालिका
परिवार नियोजन	गाउँपालिका	स्थलगत अवलोकन, अभिलेख, निरिक्षण	४	गाउँपालिका
सरुक्षित मातृत्व	गाउँपालिका	स्थलगत अवलोकन, अभिलेख, निरिक्षण	४	गाउँपालिका
सरुवा रोग नियन्त्रण	गाउँपालिका	स्थलगत अवलोकन, अभिलेख, निरिक्षण	४	गाउँपालिका
<b>३. महिला तथा बालबालिका</b>				

आयआर्जन कार्यक्रम	गाउँपालिका	स्थलगत अवलोकन, अभिलेख, समिक्षा बैठक	२	गाउँपालिका
महिला सशक्तिकरण तथा संस्थागत विकास	गाउँपालिका	स्थलगत अवलोकन, अभिलेख, समिक्षा बैठक	२	गाउँपालिका
बाल तथा सामुदायिक विकास कार्यक्रम	गाउँपालिका	अन्तरक्रिया, समिक्षा	२	गाउँपालिका
महिला तथा प्रौढ कक्षा संचालन	गाउँपालिका	अन्तरक्रिया, समिक्षा	२	गाउँपालिका
<b>४. समावेशी कार्यक्रम (दलित तथा पिछडिएको समुदाय)</b>				
शैक्षिक उत्थान कार्यक्रम	गाउँपालिका	स्थलगत अवलोकन, अन्तरक्रिया, समिक्षा	३	गाउँपालिका
सिप विकास तथा आयआर्जन	गाउँपालिका	थलगत अवलोकन, अन्तरक्रिया, समिक्षा	३	गाउँपालिका
स्वास्थ्य तथा सरसफाइ	गाउँपालिका	थलगत अवलोकन, अन्तरक्रिया, समिक्षा	३	गाउँपालिका
छुवाछुत तथा सामाजिक विभेद न्युनिकरण कार्यक्रम	गाउँपालिका	थलगत अवलोकन, अन्तरक्रिया, समिक्षा	३	गाउँपालिका
<b>५. सडक निर्माण तथा यातयात व्यवस्थापन</b>				
यातयात गुरुयोजना	गाउँपालिका	स्थलगत भ्रमण, अभिलेख, अवलोकन, समिक्षा बैठक	३	गाउँपालिका
सडक स्तरोन्नती	गाउँपालिका	स्थलगत भ्रमण, अभिलेख, अवलोकन, समिक्षा बैठक	३	गाउँपालिका
मुख्य पैदल मार्ग निर्माण	गाउँपालिका	स्थलगत भ्रमण, अभिलेख, अवलोकन, समिक्षा बैठक	१	गाउँपालिका
<b>६. सार्वजनिक निर्माण</b>				
उद्यान तथा खुल्ला क्षेत्र निर्माण	गाउँपालिका	स्थलगत भ्रमण, अभिलेख, अवलोकन, समिक्षा बैठक	३	गाउँपालिका
<b>७. वतावरण संरक्षण तथा वन व्यवस्थापन</b>				

स्वस्थ गाउँपालिका निर्माण	गाउँपालिका	स्थलगत भ्रमण, अभिलेख, अवलोकन, समिक्षा बैठक	३	गाउँपालिका
प्राकृतिक स्रोत तथा संरक्षण कार्यक्रम	गाउँपालिका	स्थलगत भ्रमण, अभिलेख, अवलोकन	३	गाउँपालिका
सरसफाई सम्बन्धि जनचेतना वृद्धि कार्यक्रम	गाउँपालिका	स्थलगत भ्रमण, अभिलेख, अवलोकन, समिक्षा बैठक	४	गाउँपालिका
<b>द. संस्थागत स्रोत क्षमता र विकास व्यवस्थापन</b>				
संभाव्य स्रोतको अध्ययन, पहिचान तथा परिचालन कार्यक्रम	गाउँपालिका	स्थलगत भ्रमण, अभिलेख, अवलोकन, समिक्षा बैठक	४	गाउँपालिका
प्रभावकारी सेवा प्रवाह संयन्त्र निर्माण	गाउँपालिका	स्थलगत भ्रमण, अभिलेख, अवलोकन, समिक्षा बैठक	४	गाउँपालिका
गाउँपालिकाको संस्थागत सुधार	गाउँपालिका	स्थलगत भ्रमण, अभिलेख, अवलोकन, समिक्षा बैठक	४	गाउँपालिका

## अध्याय ७ : निष्कर्ष तथा सुभावहरु

### ७.१ निष्कर्ष

आवधिक योजना स्थानिय क्षेत्रको प्राथमिकता क्रमका आयोजनाहरुको संचालन र कार्यान्वयनद्वारा समग्र विकासको लक्ष्य हासिल गर्न सहयोग पुऱ्याउने दस्तावेज हो । सहभागितात्मक पद्धतिद्वारा गाउँपालिकाको दीर्घकालिन सोंच हासिल गर्नको लागि वडागत योजना तथा कार्यक्रम र दीर्घकालिन रूपमा कार्यान्वयन गरिनुपर्ने योजना समेत समावेश गरिएको छ ।

सवै योजनाहरुको मुख्य उद्देश्य समतामुलक विकासद्वारा योजना क्षेत्रको गरिवी निवारणमा सहयोग पुऱ्याउनु रहेको हुन्छ । यसरी गाउँपालिकाको दीर्घकालिन सोंच तथा ध्येयका आधारमा योजना प्रस्ताव गरिको छ । सोही सोंच र ध्येय प्राप्तिको लागि योजनाले प्रस्ताव गरेका वडा तथा गाउँपालिका स्तरिय योजना कार्यान्वयनलाई विशेष ध्यान दिनुपर्दछ ।

### ७.२ सुभावहरु

- समयमै योजना कार्यान्वयन अधि वढाई योजना निर्माण अवधिभर अनुगमन र निरिक्षण गरिरहने ।
- माथिल्लो निकाय तथा प्रदेश र संघिय मन्त्रालयको नीति नियमलाई आधार मानि योजनाको माग गर्ने ।
- प्राविधिक कर्मचारीलाई विभिन्न तालिम तथा ज्ञान दिएर अनुगमन कार्य प्रभावकारी बनाउने ।
- आवधिक योजनालाई मध्यावधि मुल्याङ्कन गर्दै दीर्घकालिन योजना तथा कार्यक्रमहरु अध्यावधिक गर्दै जानुपर्दछ ।